

РЪКОВОДСТВО ЗА ПОТРЕБИТЕЛЯ

Microinvest Camera Transmitter

+

Geo Vision Video Surveillance



Microinvest

2016

СЪДЪРЖАНИЕ:

Въведение	2
Основни предимства на системата	2
Изисквания на системата	3
Инсталация и настройка на сървъра за видео наблюдение.....	4
1. Инсталация на Microinvest Camera Transmitter	4
2. Настройка на Null-modem emulator (com0com)	6
3. Настройка на софтуер за видео наблюдение Geo Vision System	8
4. Настройка на Microinvest Camera Transmitter.....	12
5. Настройка на позиция, шрифт и цвят на текста	14
Инсталация и настройка на клиентски терминал	16
Търсене на видеозапис с определена стока	18

Въведение

Благодарение на работата на екипа на **Microinvest**, за първи път бе реализирана връзка между търговски софтуер и стандартна система за видеонаблюдение.

Във всеки търговски обект системите за управление на търговската дейност и за управление на видеонаблюдението работят синхронно, но без комуникация една с друга. **Microinvest** успя да обедини двете системи в контролната им част. Като пряко взаимодействие може да се посочи възможността търговската система да изпраща всяко действие към видеонаблюдението и в запис на данни да се поставят съответни субтитри за операциите, които се изпълняват. По този начин освен действията на касиерите и сервитьорите се записва и допълнителна информация като количество, цена, отстъпки и специални операции (изтриване, войд, приключване и ресто). Като ефект от настоящата система е пълното елиминиране на подмяната на баркод, при която се сканира артикул с подменен баркод, възможността за сканиране на няколко артикула и последващото им изтриване от сметката преди приключване и маркирането на кока кола вместо коктейл в ресторант. Също така ще е възможно да се видят на запис всички моменти, когато е бил продаден един артикул (ако това е необходимо за да се проследи липса или съмнение).

Описаната система е реализирана в **Microinvest Склад Pro Light**. Използват се възможностите на платки **Geo Vision** и техен стандартен софтуер. Системата може да предава данни по RS232 или чрез LAN, като надеждността и защитата са на най-високо ниво.

Основни предимства на системата

1. Възможност за надграждане върху вече изградени системи за видеонаблюдение;
2. Функционалността е директно вградена в софтуера на **Microinvest**;
3. Не е необходима допълнителна инвестиция в хардуерни компоненти;
4. Изграждането на системата е изцяло на софтуерно ниво;
5. Всяко едно действие направено чрез софтуерът, може да бъде отразено във видео записа;
6. Възможност за избиране на поредица от кадри, на база продаден артикул.

Повече информация относно имплементацията и необходимите компоненти, можете да получите в офисите на **Microinvest** или от представителите на фирмата в цялата страна.

Изисквания на системата

Софтуерни

1. Операционна система Microsoft Windows XP или по-нова;
2. .NET Framework 2.0;
3. **Microinvest Camera Transmitter;**
4. Инсталиран и конфигуриран **Microinvest Склад Pro Light;**
5. Инсталиран и конфигуриран софтуер за видеонаблюдение на **Geo Vision версия 7** или по-нова;
6. Постоянен IP адрес на компютъра, на който е **Microinvest Склад Pro Light;**
7. Постоянен IP адрес на компютъра, на който е софтуера за видеонаблюдение (видео сървър)

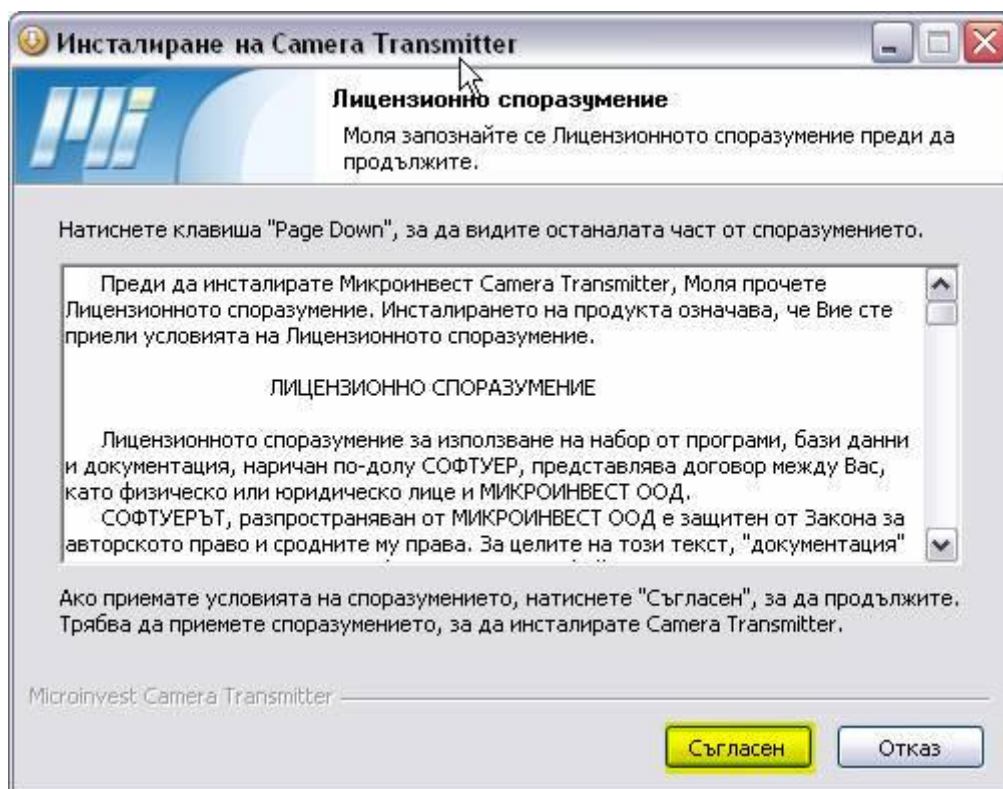
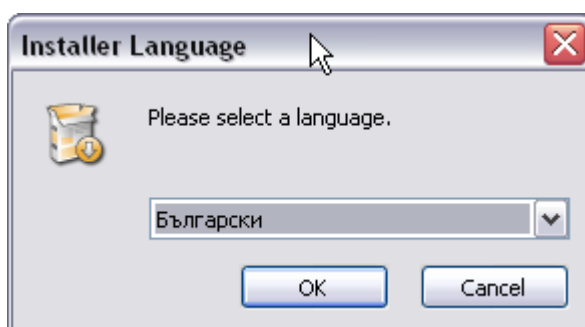
Хардуерни

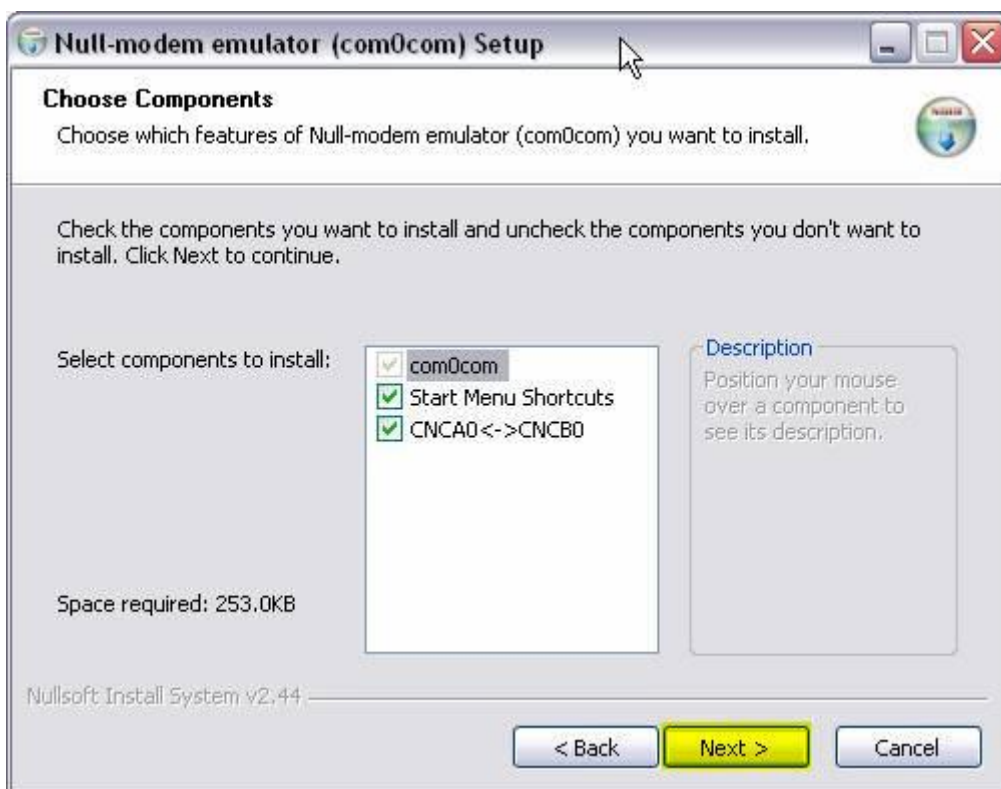
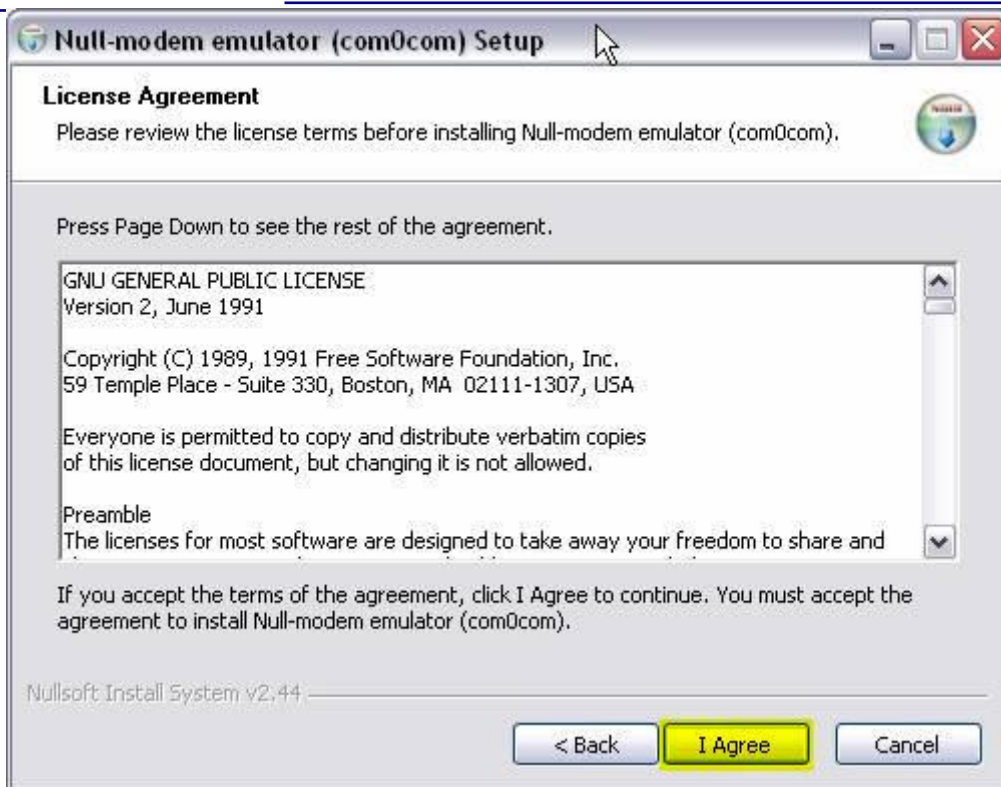
1. Компютър покриващ изискванията за **Microinvest Склад Pro Light;**
2. Компютър покриващ изискванията за платка и софтуер за видео наблюдение от **Geo Vision;**
3. Конфигурирана мрежа между сървъра за видео наблюдение и компютрите с инсталиран **Microinvest Склад Pro Light**

Инсталация и настройка на сървъра за виденаблюдение

1. Инсталация на *Microinvest Camera Transmitter*

Инсталирайте *Microinvest Camera Transmitter* на компютъра, който се ползва за видео наблюдение



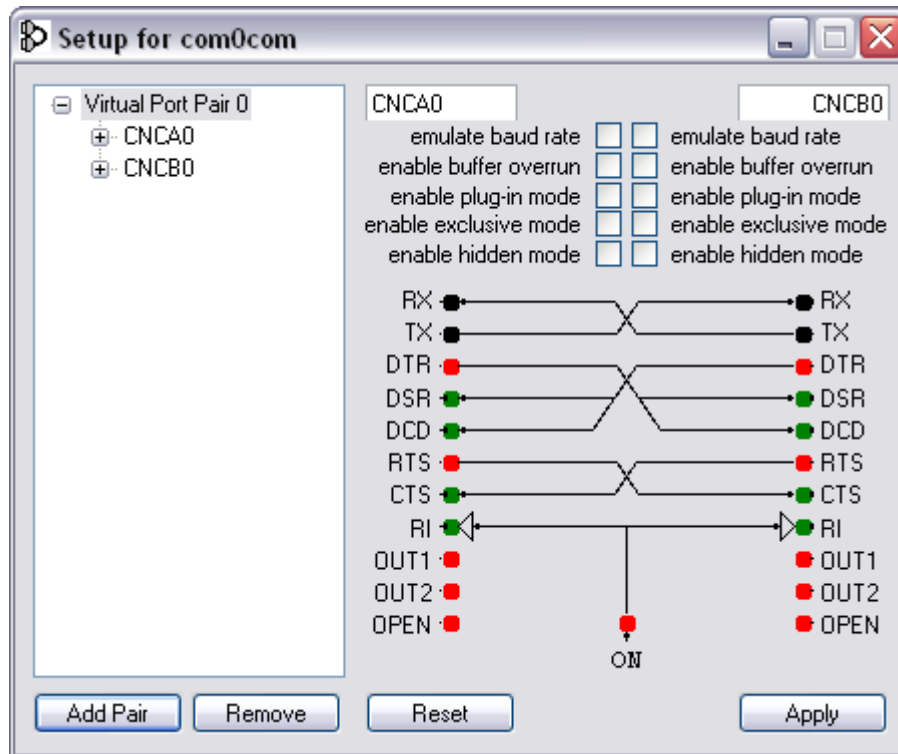


В процеса на инсталацията ще се инсталират виртуални COM портове като нови хардуерни устройства.

2. Настройка на Null-modem emulator (com0com)*

***ЗАБЕЛЕЖКА:** Ако операционната система е Windows Vista или по-нова, изключете User Access Control (UAC) от Start -> Run -> напишете MSCONFIG. Изберете страница Tools, след това изберете реда „Disable UAC” и натиснете бутона Lunch. Затворете прозореца System Configuration и рестартирайте компютъра.

От Start менюто изберете Programs->com0com->Setup

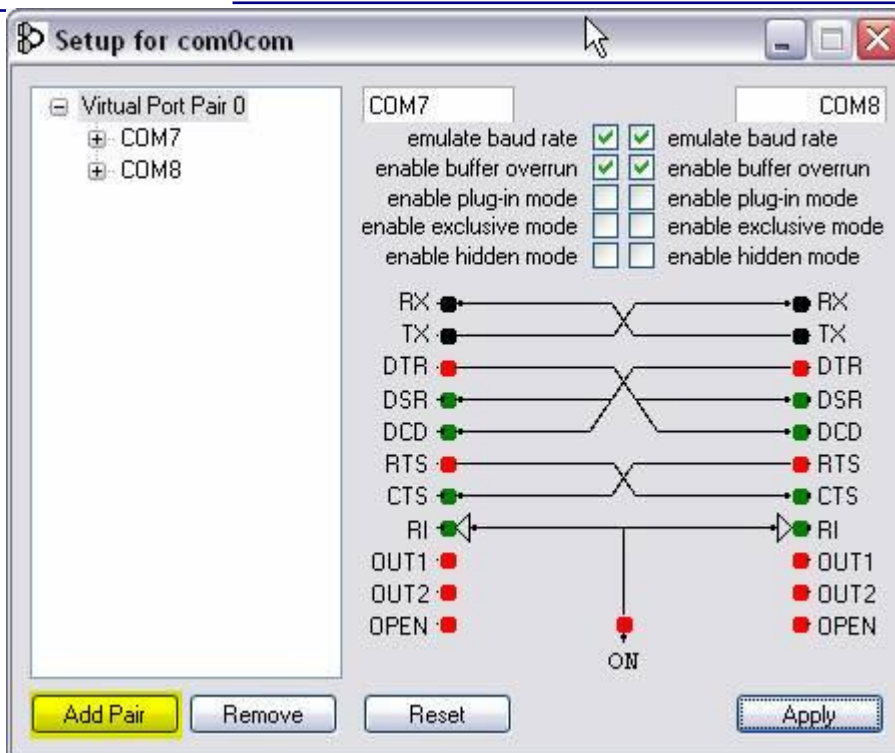


След инсталацията по подразбиране трябва да имате двойка виртуални COM портове.

Преименувайте двойките на COM7 и COM8 (такива, които свободни в системата и не се използват). Сложете отметка на “enable baud rate” и “enable buffer overrun” и за двата COM порта и натиснете бутона Apply.

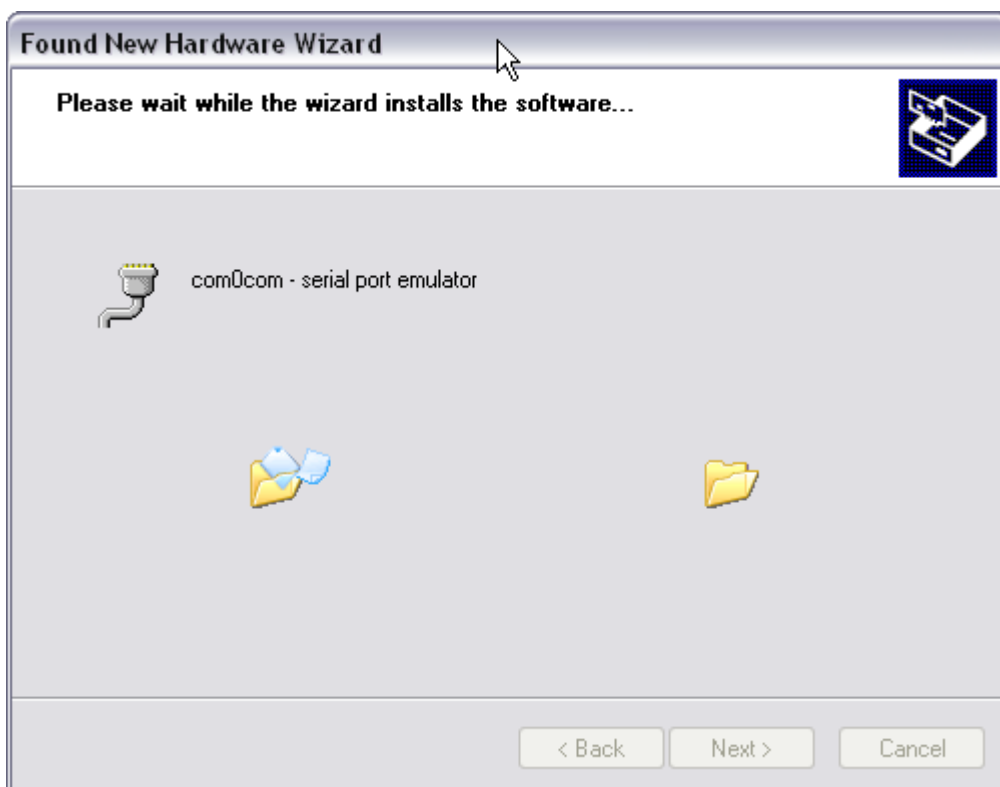


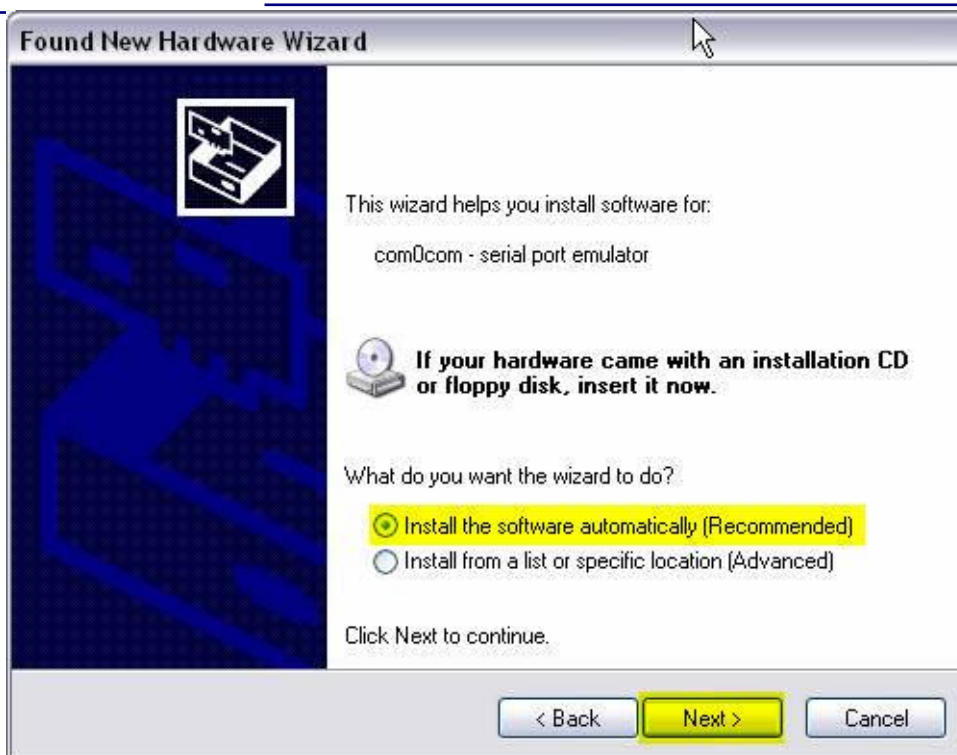
Ако по време на инсталацията на виртуалните COM портове ви излезе съобщение, в което се казва, че COM порта се ползва, изберете бутон Continue, ако сте сигурни, че на този COM няма закачено устройство.



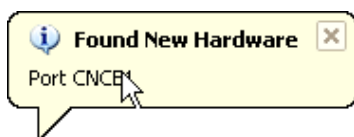
Такава двойка виртуални COM портове се прави за всяка една камера, която ще се ползва.

За да добавите нова двойка виртуални COM портове, изберете бутона Add Pair.





На този екран изберете „Install the software automatically” и натиснете Next



Новите виртуални COM портове се добавят като нови хардуерни устройства.



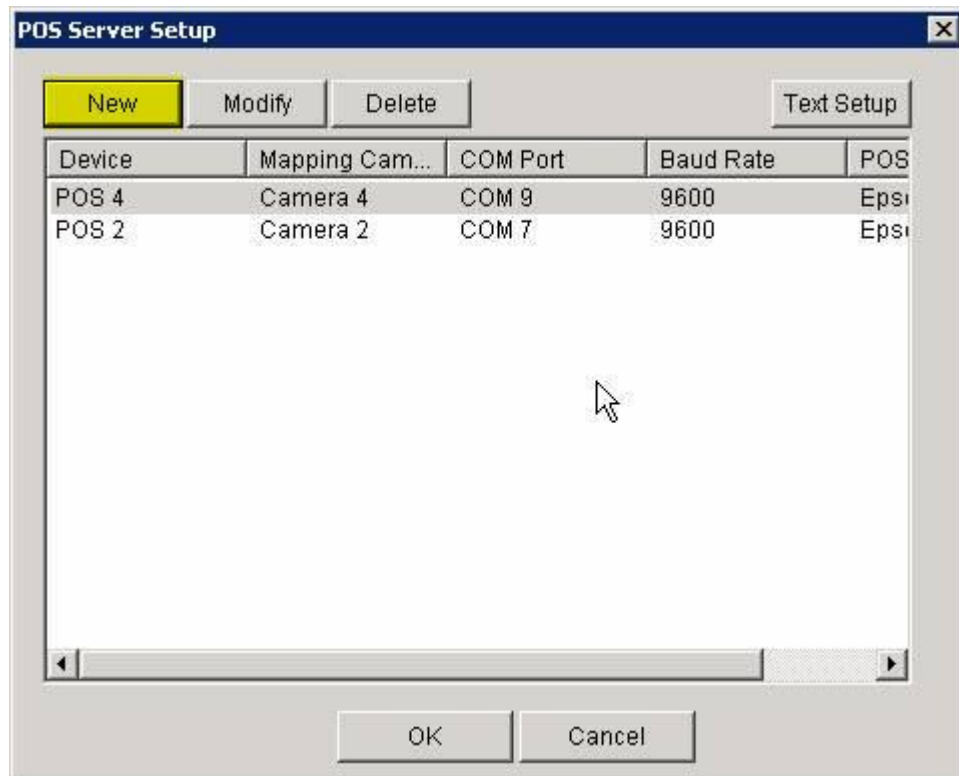
3. Настройка на софтуер за видео наблюдение Geo Vision System



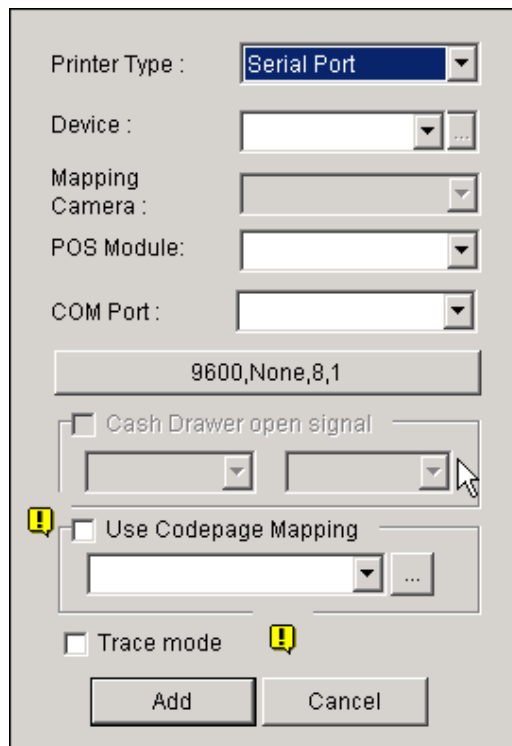
За да можете да извършвате настройки спрете видеозаписването – **“Stop All Video Recording”**



От Setup менюто изберете **POS Application Setting** -> **POS Device Setup**



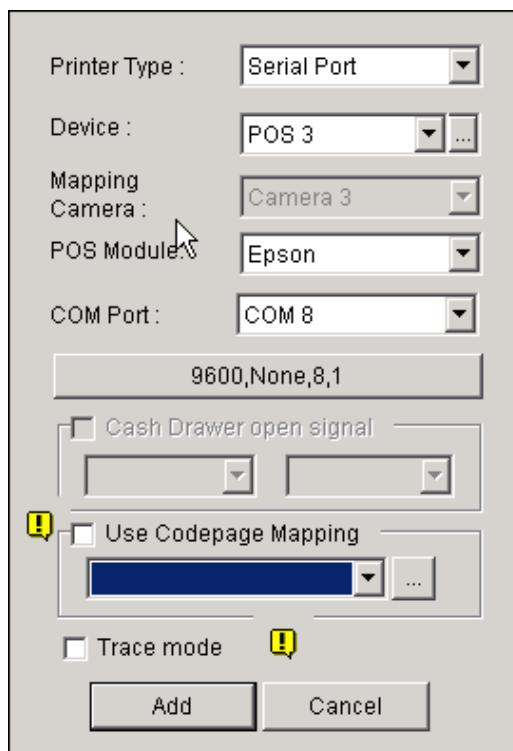
Изберете бутон **New**



От падащо меню **Device** изберете номер **POS1/2/3/4** и т.н. Този номер отговаря на номера на камерата върху която искате да се изобразяват данните.

От падащо меню **POS Module** изберете **Epson**.

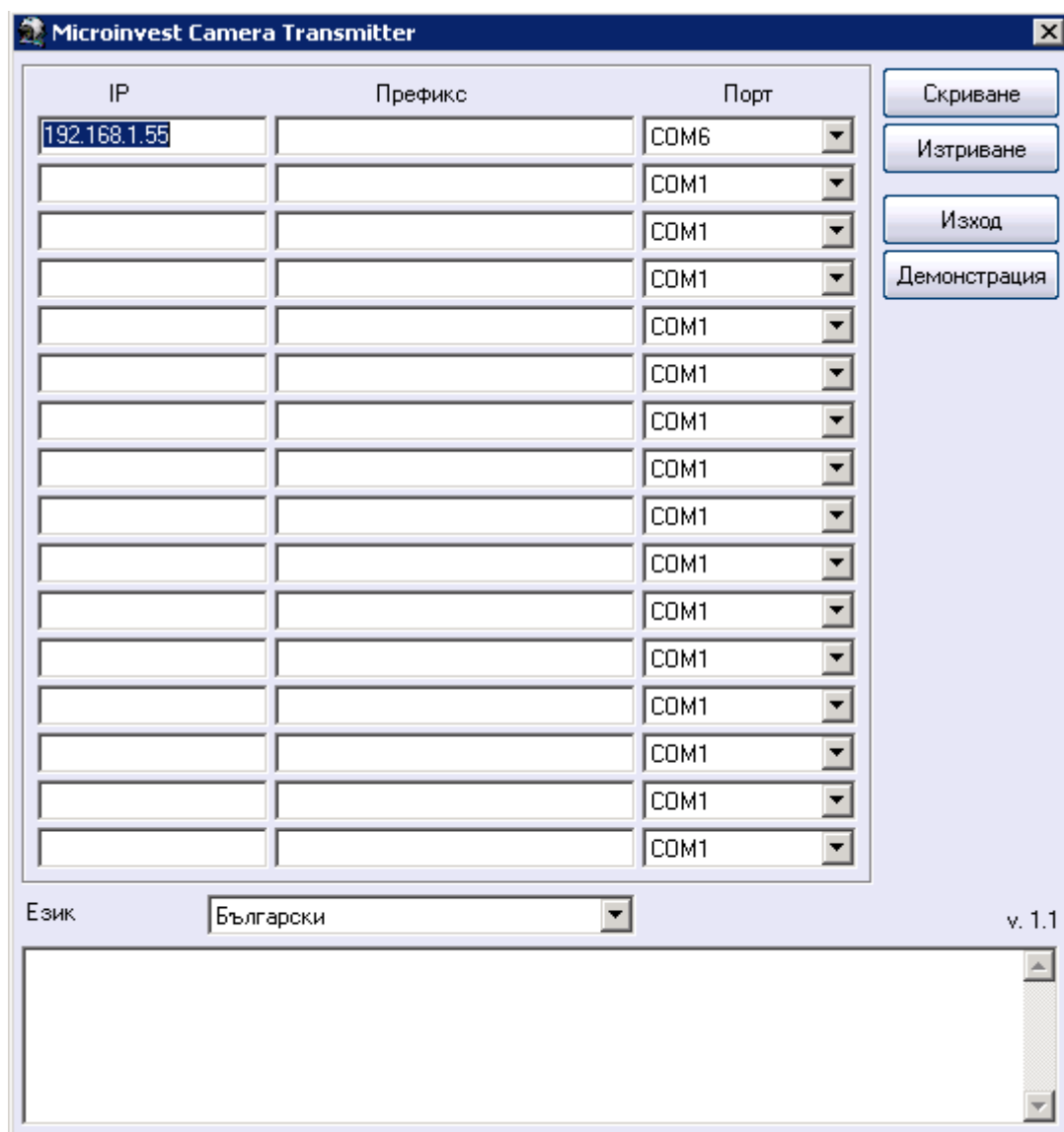
От падащо меню **COM port** изберете **втория** COM порт от двойката виртуални COM, които създадохте (в случая е номер 8).



Изберете бутона **Add**

4. Настройка на *Microinvest Camera Transmitter*

Стартирайте *Microinvest Camera Transmitter* от работния плот:



IP	Префикс	Порт
192.168.1.55		COM6
		COM1
		COM1
		COM1
		COM1
		COM1
		COM1
		COM1
		COM1
		COM1
		COM1
		COM1
		COM1
		COM1
		COM1
		COM1
		COM1
		COM1
		COM1
		COM1
		COM1
		COM1

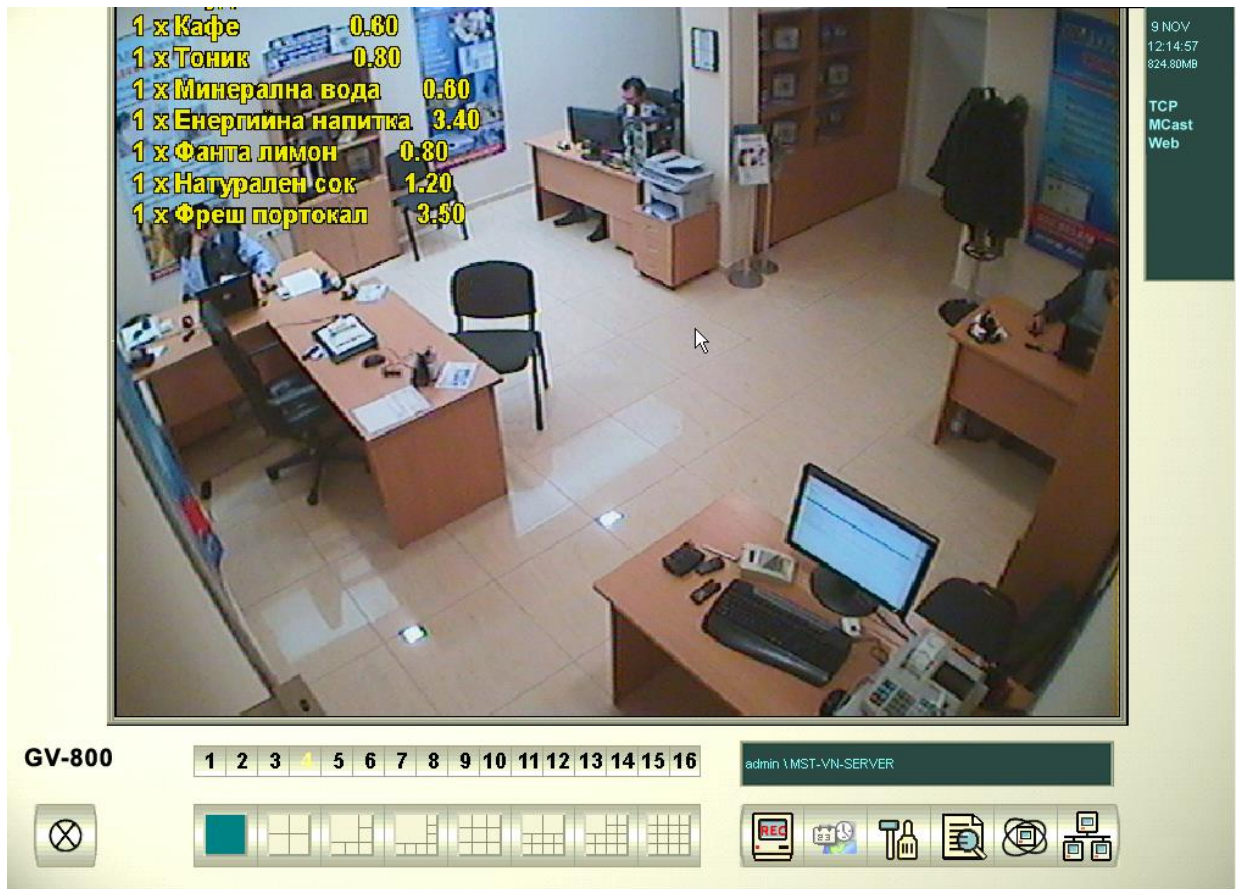
Език: Български v. 1.1

В **колона IP** напишете IP адреса на компютъра, на който е инсталиран *Microinvest Склад Pro Light*, от който ще идват данните.

В **колона Префикс** може да напишете заглавие или бележка за този компютър.

В **колона Порт** изберете номера на **първия** COM порт от двойката виртуални COM портове, които създадохте.

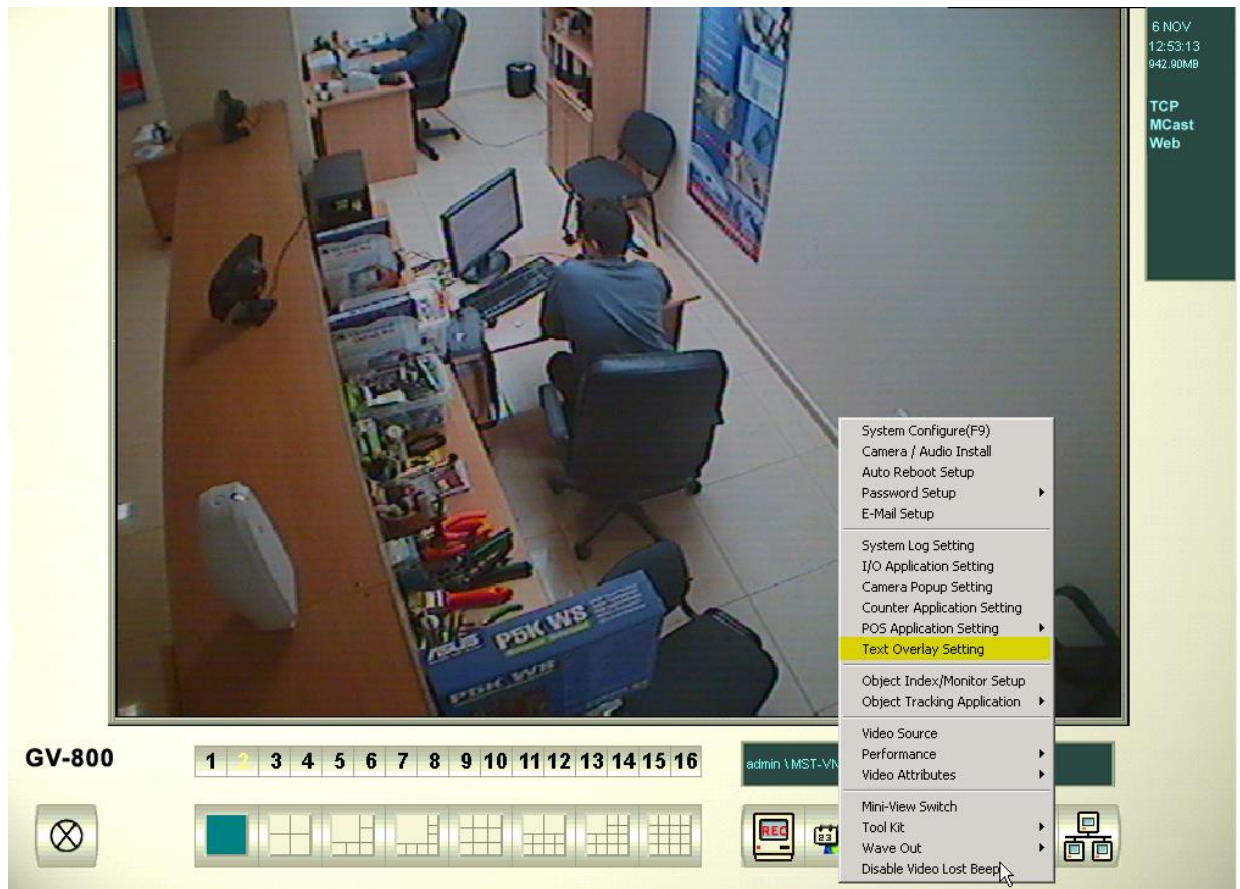
За да проверите работи ли предаването пред двойката виртуални COM портовете, изберете бутон демонстрация. Настройката е достъпна само за определени езици (български и руски).



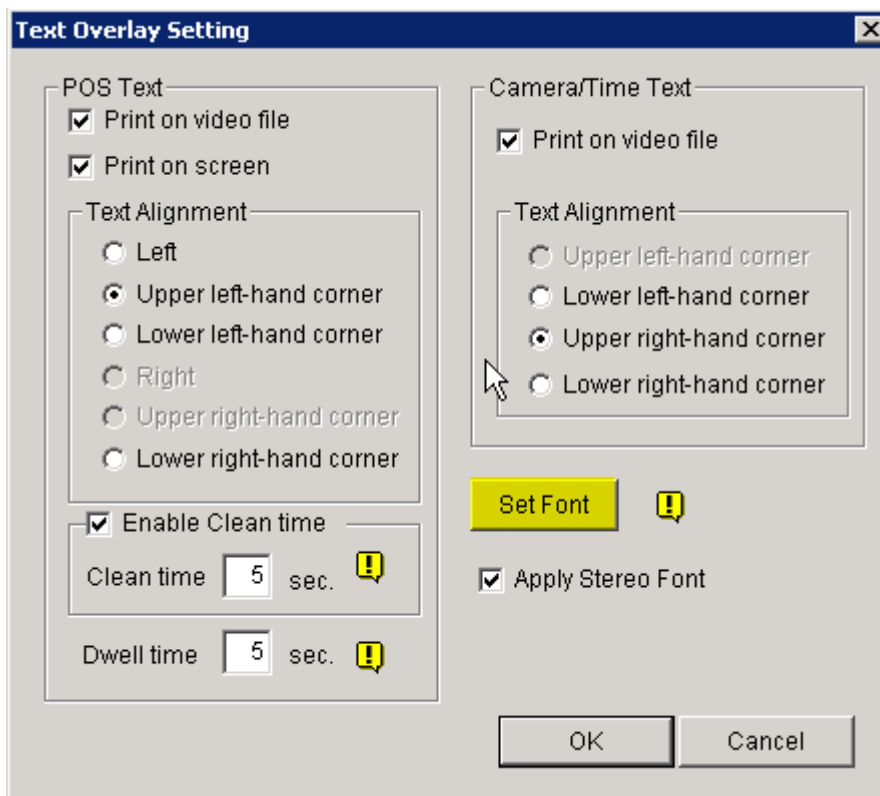
Microinvest Camera Transmitter и *Geo Vision System* в режим Демонстрация

За да излезете от режим демонстрация изберете бутона **Изход** от програмата *Microinvest Camera Transmitter*

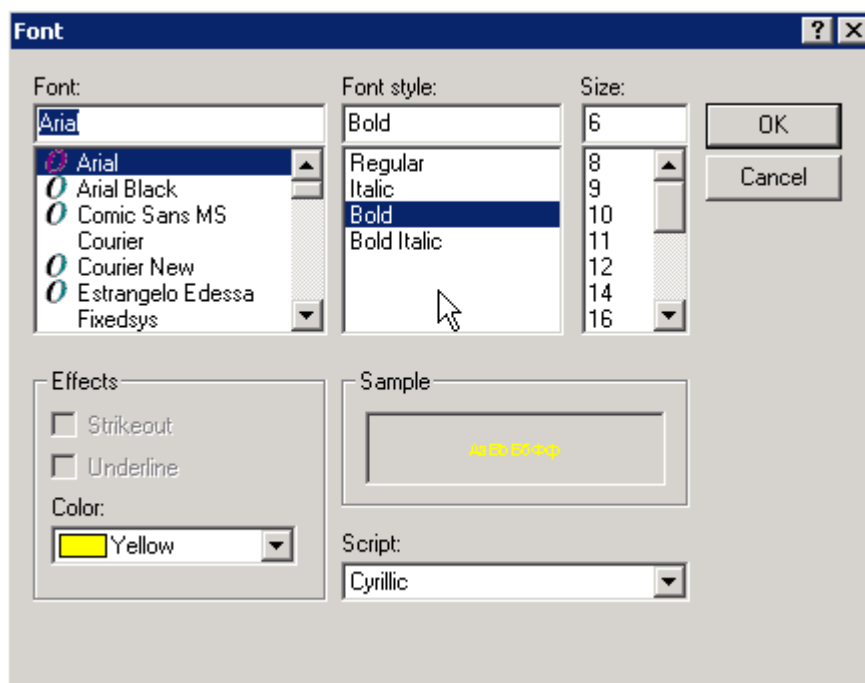
5. Настройка на позиция, шрифт и цвят на текста



От Setup менюто изберете **Text Overlay Setting -> POS Device Setup**



От този екран можете да настроите позицията на текста и дали да се остава на записа или само да се показва на екран. – Отметка на **“Print on video file”**
За настройка на цвят и шрифт изберете **Set Font**

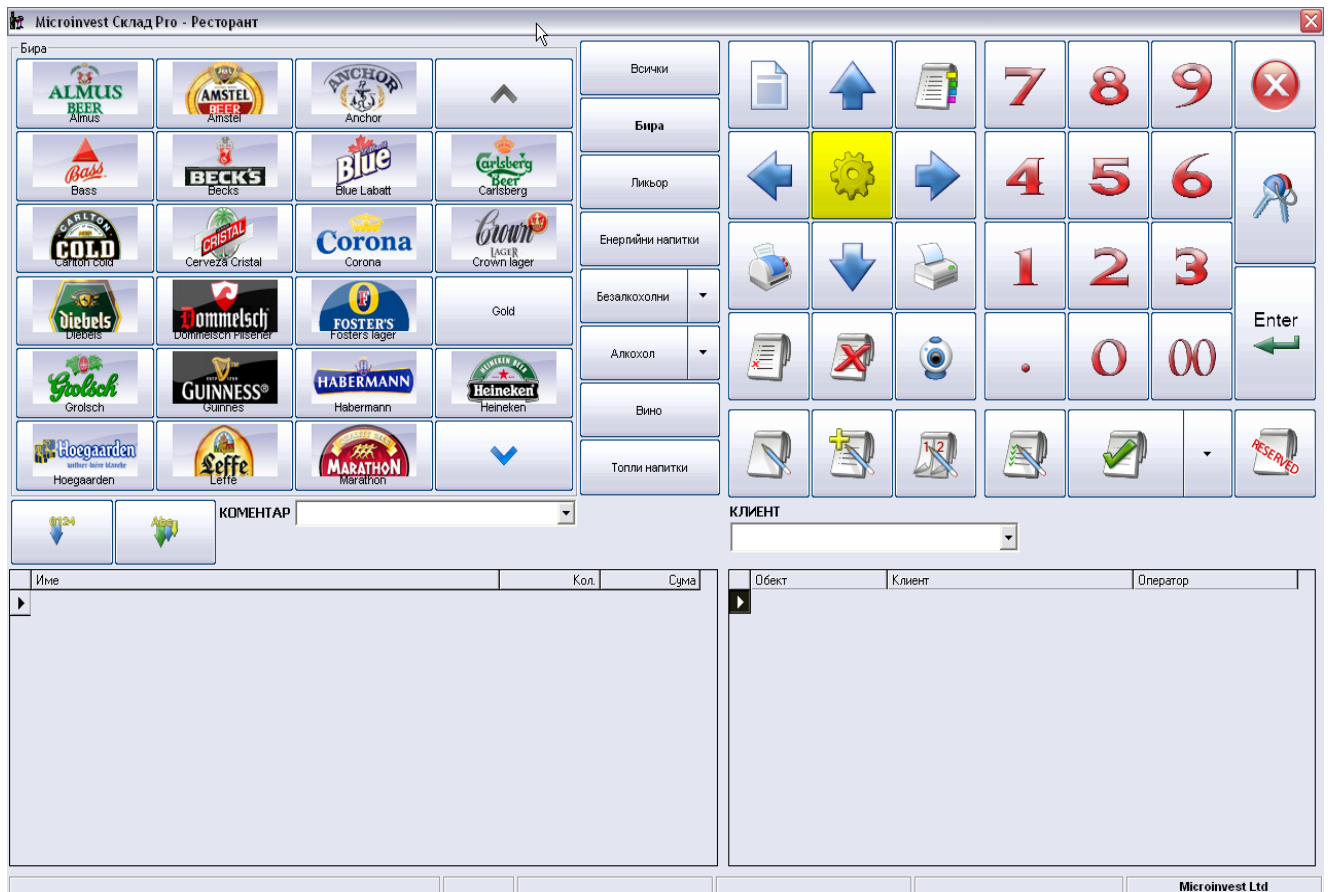


В Демонстрацията е избран шрифт Arial, стил Bold и ръчно зададена големина 6 pt

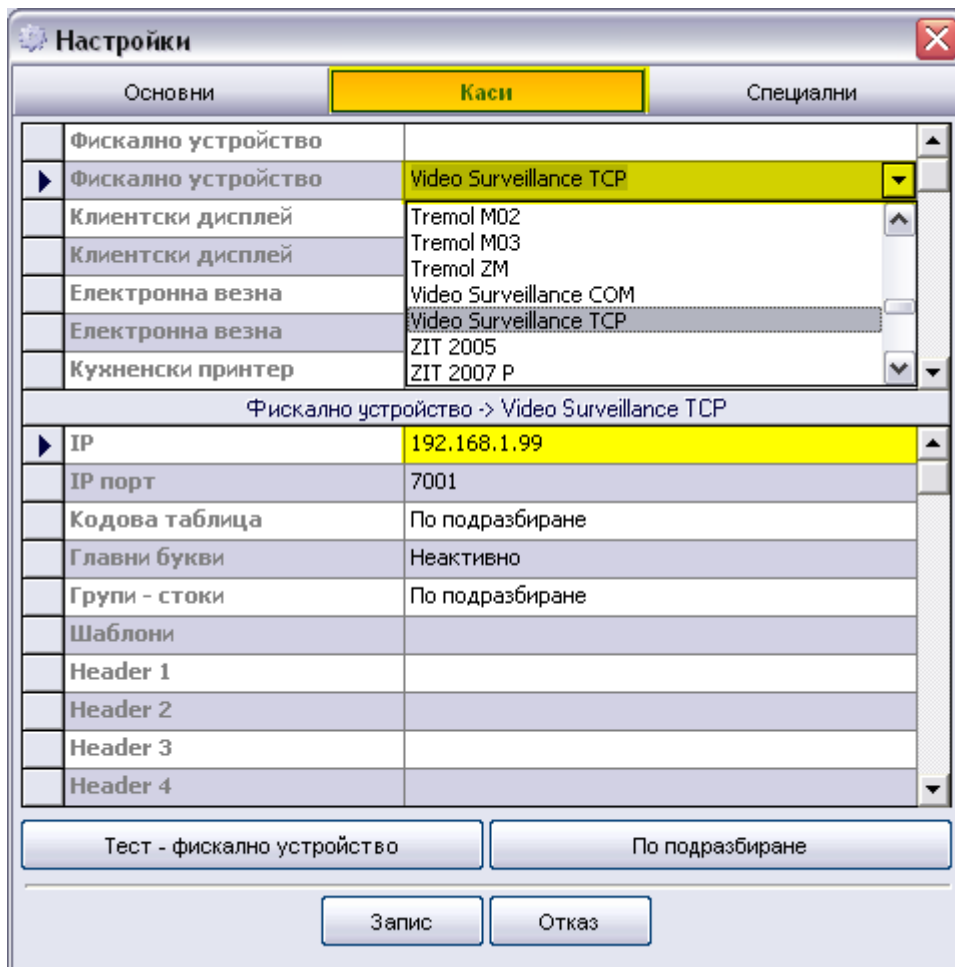
Инсталация и настройка на клиентски терминал

На компютъра, от който ще идва сигнала трябва да има инсталиран и конфигуриран за работа **Microinvest Склад Pro Light**, както и конфигурирана мрежа с осигурен достъп до сървъра за видео наблюдение.

Настройка на **Microinvest Склад Pro Light**



Изберете бутон **Настройки**



Основни	Каси	Специални
Фискално устройство	Video Surveillance TCP	
Клиентски дисплей	Tremol M02	
Клиентски дисплей	Tremol M03	
Клиентски дисплей	Tremol ZM	
Електронна везна	Video Surveillance COM	
Електронна везна	Video Surveillance TCP	
Кухненски принтер	ZIT 2005	
	ZIT 2007 P	
Фискално устройство -> Video Surveillance TCP		
IP	192.168.1.99	
IP порт	7001	
Кодова таблица	По подразбиране	
Главни букви	Неактивно	
Групи - стоки	По подразбиране	
Шаблони		
Header 1		
Header 2		
Header 3		
Header 4		

Тест - фискално устройство По подразбиране

Запис Отказ

Изберете секция **Каси**

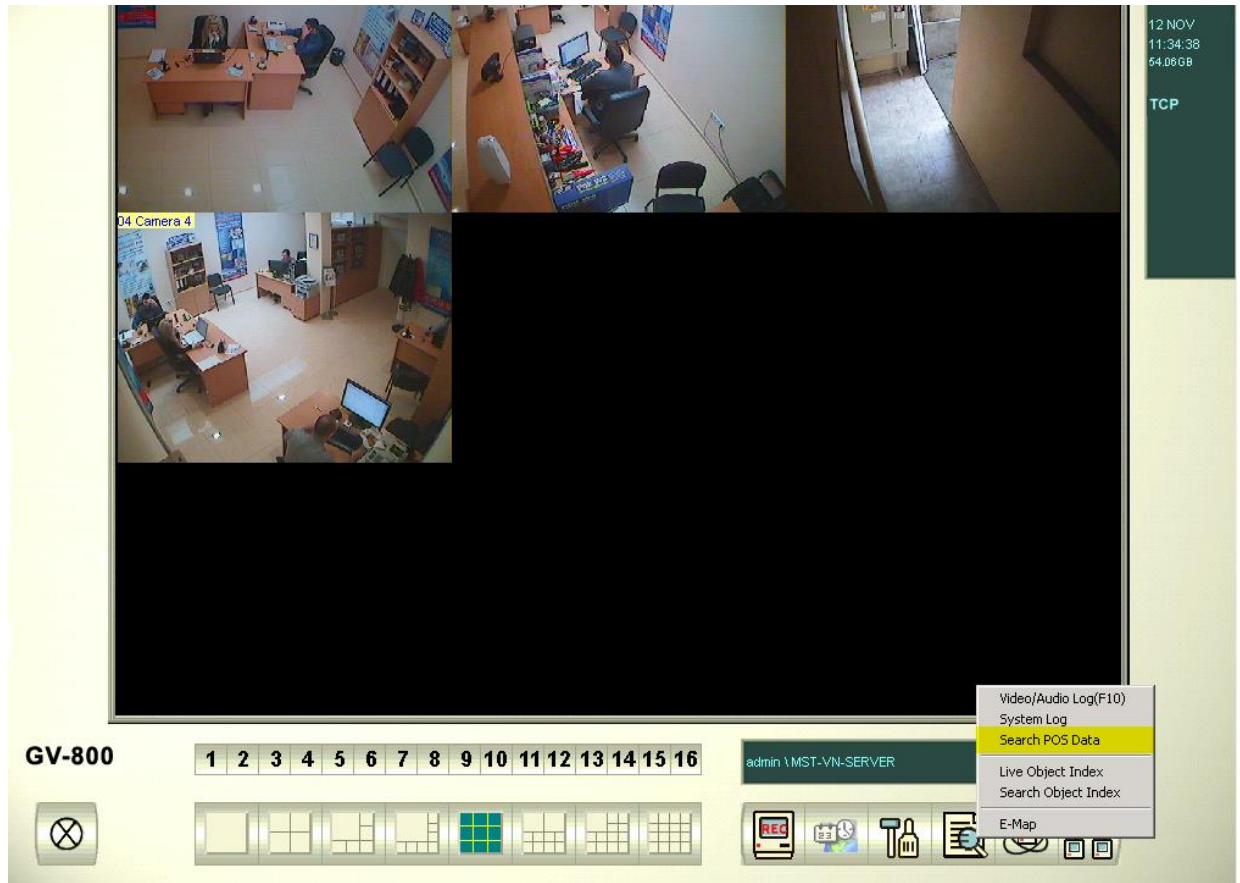
От падащо меню **Фискално устройство**, **Клиентски дисплей** или **Кухненски принтер**, в зависимост от това от кое устройство искате да виждате данни, изберете **Video Surveillance TCP**, срещу **IP** адрес напишете IP адреса на сървъра за видеонаблюдение.

Изберете **Запис**.

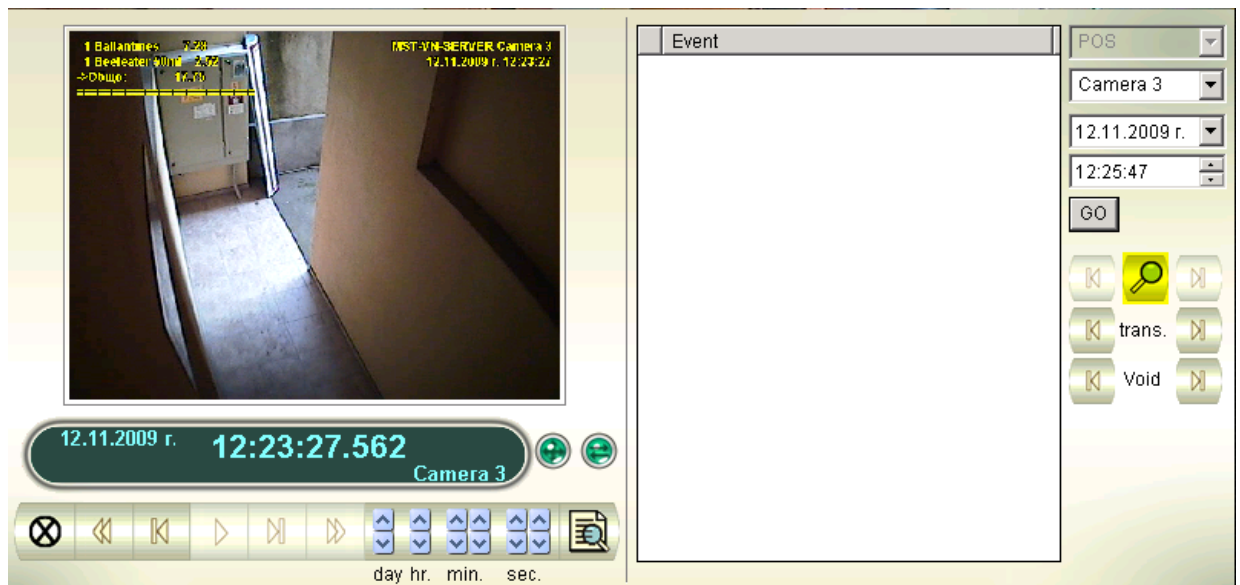
При избор на стока, междинна или приключваща бележка, данните трябва да се изобразяват на видеозаписа.

Търсене на видеозапис с определена стока

Отворете софтуера за видео наблюдение **Geo Vision System**.



От менюто **Search** изберете **Search POS Data**.



Изберете иконата **Search**.

Search

Find Text
Absolut

POS Event
Transaction Start

Start Time
12.11.2009 г. 12:25:47

Rule
Forward

Go Cancel

Поставете отметка на **Find Text** и напишете името на стоката, за която търсите видеозаписи.

Absolut 12.11.2009 г. 12:23:16

Event
Absolut

POS
Camera 3
12.11.2009 г.
12:25:47
GO

trans.
Void

12.11.2009 г. 12:23:16.484 Camera 3

day hr. min. sec.

Изберете намерения запис за тази стока и натиснете бутона **Play**, за да го прегледате.

