

Ръководство за потребителя

*Microinvest* Склад Pro Mobile



*Microinvest*

2013

---

СЪДЪРЖАНИЕ:

---

Обща информация .....	2
Работа с мобилното приложение.....	2
Потребителски интерфейс .....	3
1. Прозорец за набиране на продажба.....	3
2. Прозорец за избор на Партньор .....	4
3. Прозорец на стоките .....	4
4. Главно меню за опериране и настройване на системата .....	6
4.1 Меню Файл .....	6
4.2 Меню Настройки.....	7
4.3 Меню Помощ.....	9
Инсталация на Microinvest Склад Pro Mobile.....	10

## Обща информация

**Microinvest Склад Pro Mobile** е пълно функционално мобилно решение, предназначено за потребителите на **Microinvest Склад Pro**. То позволява служителите на фирмите, които осъществяват разносна дейност, да изпълняват следните основни операции чрез мобилни устройства:

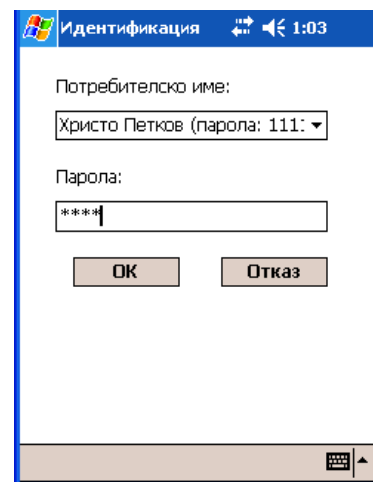
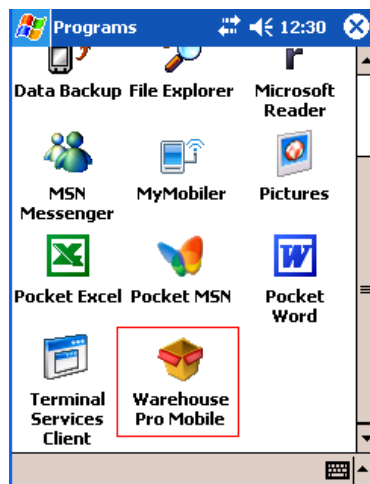
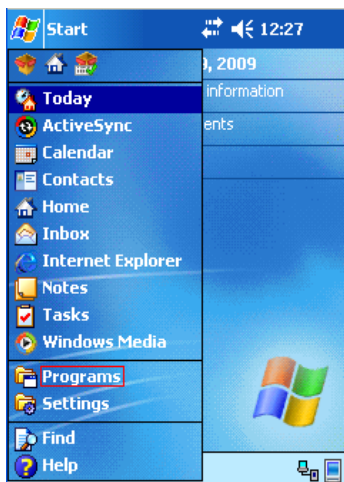
- Продажба
- Доставка
- Ревизия
- Поръчка
- Рекламация
- Кредитно известие
- Дебитно известие

С помощта на приложението могат да се контролират също така клиентските задължения и разплащания по тях. **Microinvest Склад Pro Mobile** намалява оперативните разходи чрез повишаване на ефективността на мобилните търговци. Приложението предлага:

- Автоматизиране на дейността.
- Контрол на операциите.
- Точно следене на клиентските разплащания.
- Намаляване възможността за оперативни грешки при въвеждането на данни.
- Лесен печат на документи на място при клиента с помощта на мобилен принтер.
- Технологиията Touch screen улеснява максимално въвеждането на данни в системата.
- Лесен и интуитивен потребителски интерфейс.

## Работа с мобилното приложение

В приложението се влиза от меню **START-PROGRAMS**. След първото стартиране ще се появи иконата на склада и в **Start** менюто.



В основния екран се избира операцията, която искате да извършите.

- **Продажба** - модул за изписване на стока по съответните партньори.
- **Поръчка** - модул за поръчки на стоки за определени партньори.
- **Ревизия** - модул за инвентаризация на склад.
- **Доставка** - модул за зачисляване на стока в склада.
- **Рекламация** - модул за връщане на стока от клиента.
- **Разплащане** - функция за извършване на разплащане по неплатени документи и следене на задълженията по партньори.
- **Кредитно известие** - модул за коригиране на вече извършена операция.
- **Дебитно известие** - модул за коригиране на вече извършена операция.

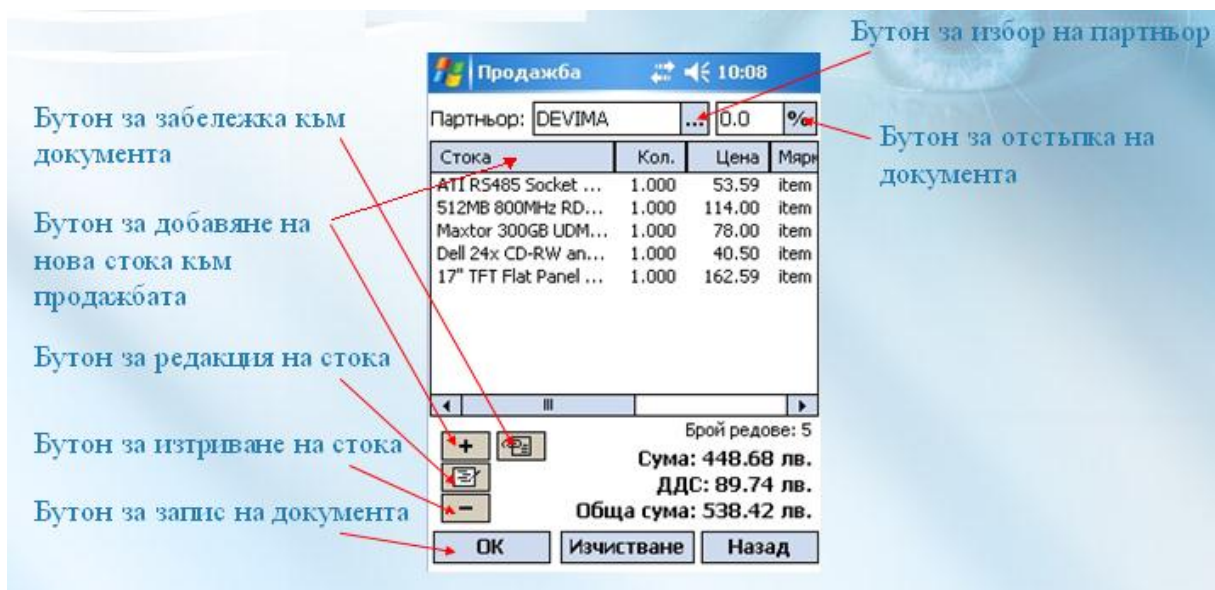


## Потребителски интерфейс

Влезете в съответната операция.

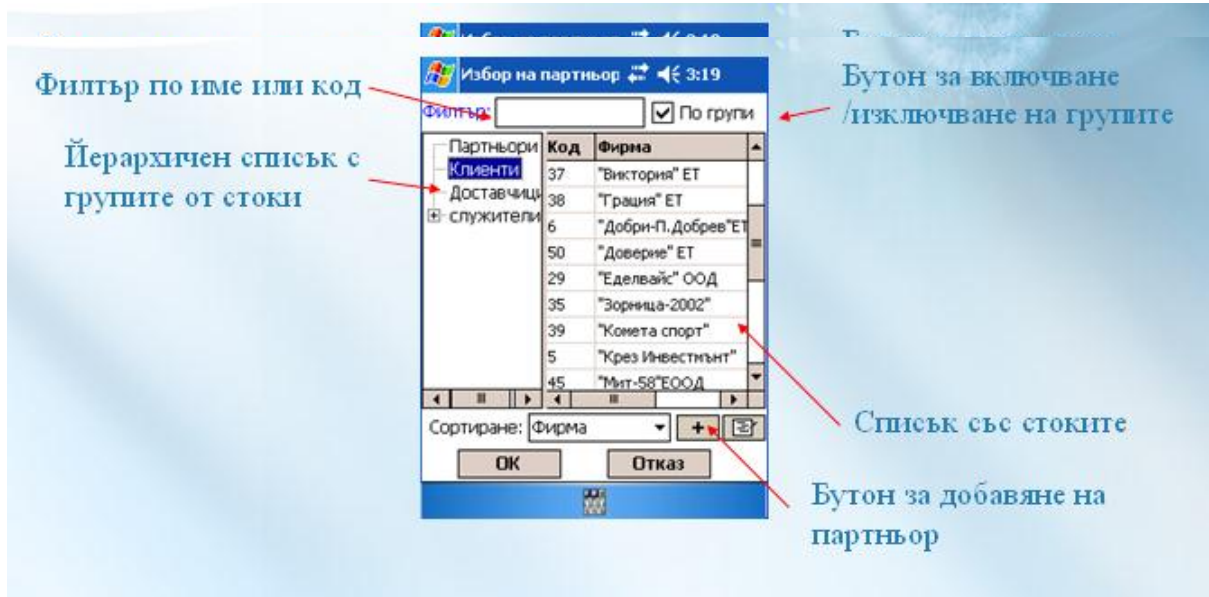
Това е основният прозорец на програмата. В него се записват стоките, партньора и се калкулира сумата на документа. Първоначално е необходимо да изберете партньора по операцията. Това става, като натиснете бутона за избор на партньор. С това се активира списъкът на партньорите и се прави избор на партньор.

### 1. Прозорец за набиране на продажба





## 2. Прозорец за избор на Партньор



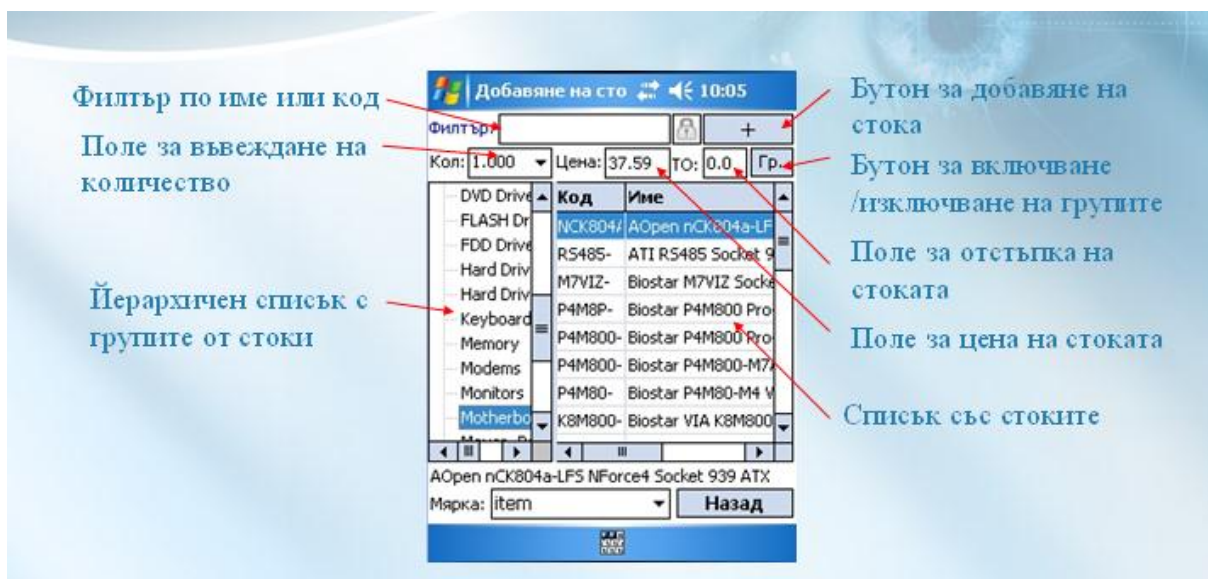
След като сте избрали Партньора, натиснете бутон **ОК**.

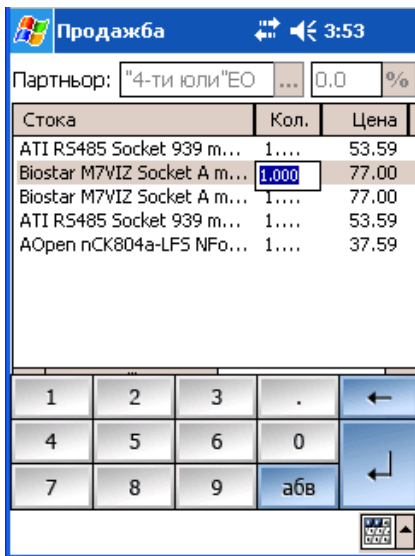
*Забележка: В операция Ревизия няма поле за избор на Партньор*

След като сте избрали партньор, трябва да наберете стоките, които ще му бъдат продадени. Натиснете бутона за избор на стока **+** или бутон **Сток**.

Появява се списъкът със стоките. Програмата предлага и търсене по определен критерий.

## 3. Прозорец на стоките





Стока	Кол.	Цена
ATI RS485 Socket 939 m...	1....	53.59
Biostar M7VIZ Socket A m...	1.000	77.00
Biostar M7VIZ Socket A m...	1....	77.00
ATI RS485 Socket 939 m...	1....	53.59
AOpen nCK804a-LFS NFo...	1....	37.59

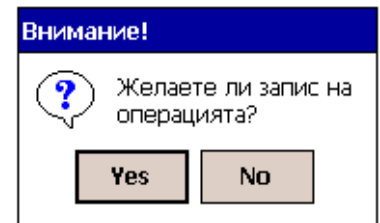
### Забележка:

1. В този прозорец можете да правите отстъпка за отделни стоки от документа. В основния прозорец на продажбата отстъпката е за целия документ.
2. Не е необходимо да излизате от прозореца за избор на стоки, докато не сте приключили с набирането им. В долната част на екрана можете да следите дали прибавяте нови стоки – всяка нова добавена стока се оцветява в червено.
3. Количествата на стоките можете да въведете в прозореца за избор на стока или впоследствие в основния прозорец на продажбите чрез кликуване върху количеството на съответната стока от документа.

За да приключите с документа, натиснете бутон **ОК**. Ще излезе съобщение за запис на операцията. Натиснете бутон **Yes**, за да потвърдите записа или бутон **No**, за да го откажете, и да се върнете в документа за коригиране на данните.

### Забележка:

След потвърждаване на записа корекции по тази продажба могат да се правят само от **Microinvest Склад Pro** след синхронизация.

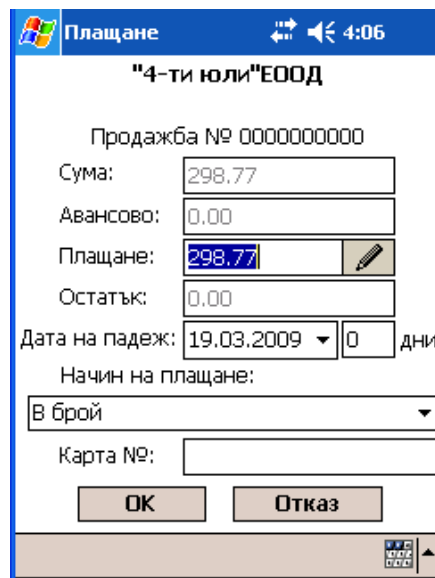


**Внимание!**

Желаете ли запис на операцията?

**Yes** **No**

След приключването на продажбата излиза прозорец за разплащане.



**Плащане** 4:06

"4-ти юли"ЕООД

Продажба № 0000000000

Сума: 298.77

Авансово: 0.00

Плащане: 298.77

Остатък: 0.00


Дата на падеж: 19.03.2009 0 дни

Начин на плащане:

В брой

Карта №:

**ОК** **Отказ**

Тук се отразява плащането по продажбата. То може да бъде цялостно, частично или да остане изцяло задължение на партньора. Ако клиентът не плаща нищо за по-бързо можете да ползвате бутон 

Ако е имало авансово плащане, то излиза автоматично в съответното поле. В начин на плащане избирате от падащото меню как ще бъде заплатена дължимата сума по съответния документ.

Начин на плащане:

В брой

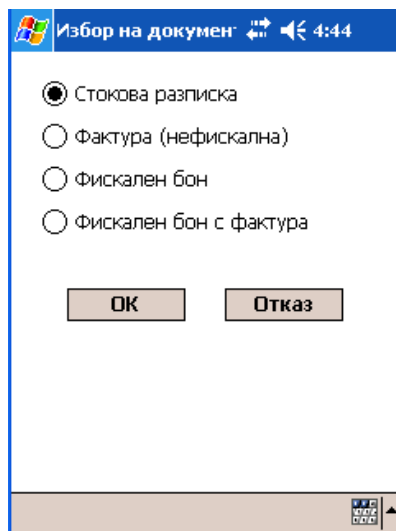
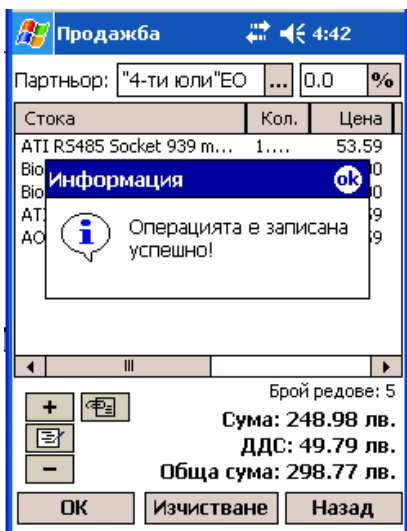
В брой

По сметка

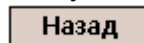
Чрез карта

Чрез ваучер

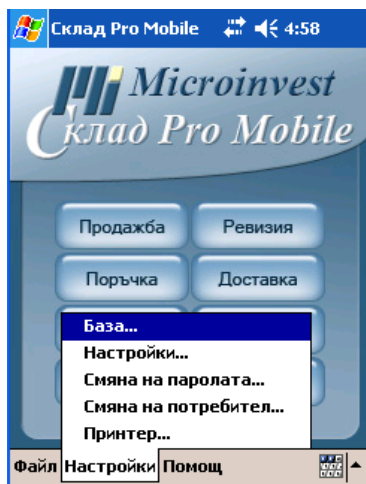
Потвърдете плащането по документа с бутон **ОК**. Излиза прозорец с потвърждение за извършения запис. Одобрете с **ОК**. Ще излезе прозорец за избор на документ за печат. Изберете документа, който искате да отпечатате – **Стокова разписка**, **Фактура (нефискална)**, **Фискален бон**, **Фискален бон с фактура**. Посочете и потвърдете с бутон **ОК**.



Ако е включена настройката за печат, ще се отпечата съответния документ.  
Ако искате да се върнете в стартиращия прозорец, натиснете бутон.



#### 4. Главно меню за опериране и настройване на системата



##### 4.1. Меню Файл

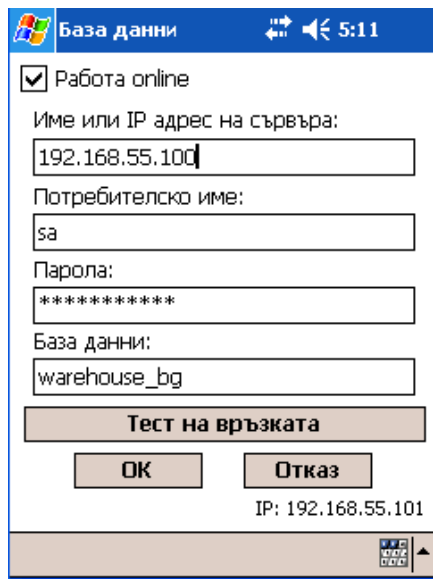
- **Синхронизация** – осигурява обмена на информацията между устройството и компютъра.
- **Изпращане на операции** – предава информацията от устройството към компютъра.
- **Рекапитулация** – показва данните за работата от синхронизация до синхронизация
- **Изход** – излизане в главното меню на устройството.

## 4.2. Меню Настройки

- База

В това меню можете да влизате след оторизация. Паролата за достъп се задава в меню **Настройки – Смяна на паролата**.

Появява се прозорец, в който трябва да попълните системните настройки.



**Работа online** - при включена отметка устройството трябва да е свързано с компютъра и тогава се осъществява директната връзка с базата данни. В този режим можете да направите настройките за обект и заключване към група от стоки и партньори, които ще разгледаме по-нататък.

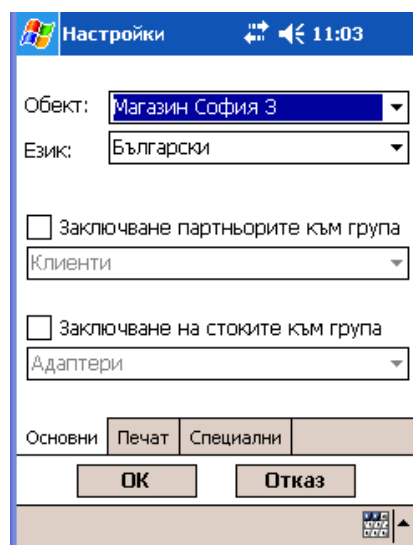
За да може устройството да работи самостоятелно, без да е свързано с компютъра, тази отметка трябва да се изключи и да се направи синхронизация на устройството с базата данни.

- Настройки

В това меню можете да влизате след оторизация. Паролата за достъп се задава в меню **Настройки – Смяна на паролата**.

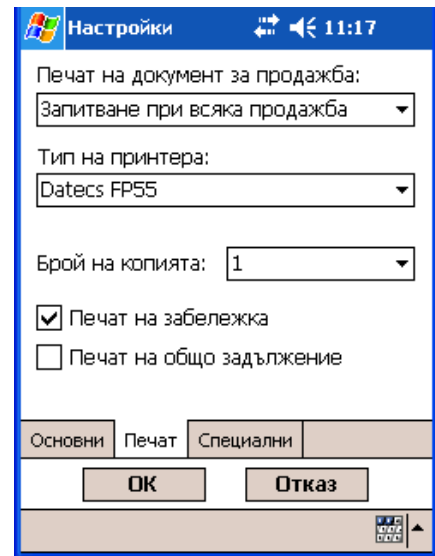
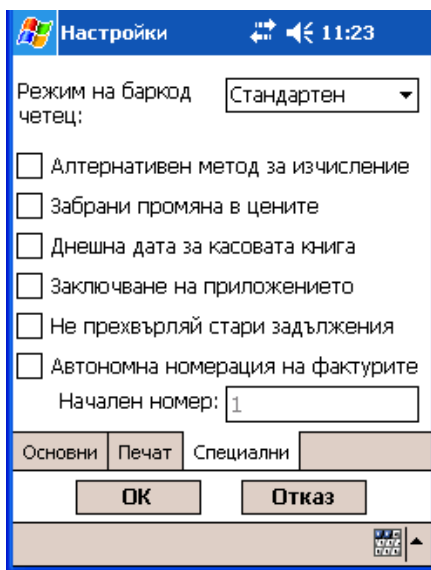
Излиза прозорец с три менюта:

**Основни** – тук се настройват: склада, с който ще работи устройството, езиковите настройки и заключването на обекта към група от партньори (на даденото устройство ще се прехвърля само определена група от клиенти, които обслужва) и група от стоки (на даденото устройство ще се прехвърля само определена група от стоки, с която работи)





**Печат** – в това меню се настройва дали устройството ще работи с мобилен принтер, ако да, с какъв и какви документи да се печатат от него. При избиране на опция **Запитване при всяка продажба** след приключването на всяка продажба излиза прозорец за избор на документа, който искате да отпечатате – **Стокова разписка, Фактура** (нефискална), **Фискален бон**, **Фискален бон с фактура**. Тук може да отбележите колко копия искате да се отпечатват (от 1 до 3), дали да се печата забележката върху документите и дали сборните задължения да фигурират в отпечатаните документи.



**Специални** - тук се правят по-специфичните настройки в мобилното приложение. Те касаят работата във фискален режим, както и забраните в устройството. За тях препоръчваме да се обърнете към консултант от **Microinvest** преди да ги зададете.

- **Алтернативен метод на изчисление** - тази функция изравнява закръгленията в устройството и мобилния принтер, тъй като в него закръгленията са строго до 2-ри знак.
- **Забрана промяна в цените** - при включена отметка в устройството няма да могат да се правят промени в цените. Ще може само да се прави отстъпка. Ако

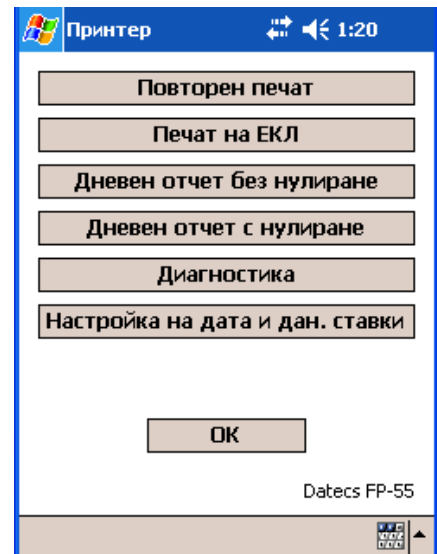
не желаете операторите да правят отстъпки, можете да зададете в **Microinvest Склад Pro** максималната отстъпка за потребителите да е 0%.

- **Днешна дата в касовата книга** - при включена отметка, редът на документите в касовата книга се приема с датата на синхронизацията.
- **Заклучване на приложението** - при включена отметка, операторите няма да могат да излизат от приложението и да ползват устройството за други цели освен за работа в него.
- **Не прехвърляй стари задължения** - включването на тази отметка ще направи синхронизацията по-бързи, тъй като в обмена на информация няма да се включват старите задължения.
- **Автономна номерация на фактурите** - тази функция се използва, когато в **Склад Pro** не сте настроили „Номерация на документи по обекти“. За да не се дублират фактурите, които се издават от Главния склад и от мобилните устройства, тук се задава начален номер на фактурите за този склад.

**Важно: Тази настройка касае номерацията само на фактурите!**

- **Смяна на паролата** - в това меню можете да укажете и да смените паролата за достъп до специалните менюта, като **Настройка** и **База**.  
**Важно: Тази парола няма общо с паролата за достъп в приложението, която се задава от Microinvest Склад Pro за всеки потребител.**
- **Смяна на потребител** – чрез това меню може да влезе нов потребител в програмата с личната си парола. Така не се налага да се рестартира приложението.

- **Принтер** – с помощта на това меню можете да правите необходимите отчети към фискалните принтери, както и някои от настройките им.



#### 4.3. Меню Помощ

- **Регистрация** - от това меню се лицензира *Microinvest Склад Pro Mobile*. Ако продуктът не е регистриран, той може да бъде разглеждан с опознавателна цел. В този режим не може да се добавят повече от 3 стоки в операциите. От тук можете да свалите лиценза на продукта и да го прехвърлите на друго устройство. Менюто не е достъпно за потребители с ниско ниво на достъп.



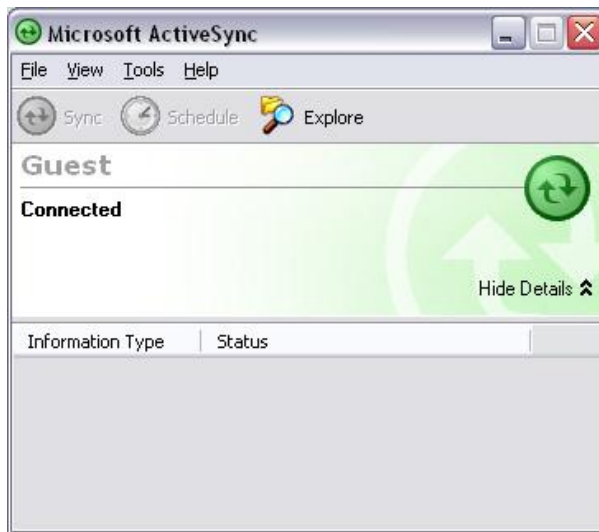
- **За програмата** - специализиран, информативен прозорец за продукта, версията и датата на дистрибутивния пакет.

## Инсталация на Microinvest Склад Pro Mobile

За да можете да синхронизирате устройството с компютъра и да направите първоначалната инсталация, Ви е необходимо да имате инсталиран **Microsoft ActiveSync**.

Необходимо е да изпълните следните стъпки, за да може инсталацията да бъде успешна:

1. Свържете устройството с помощта на кабел и изчакайте до появата на съветника на програмата **ActiveSync**. Натиснете бутон **Cancel**.
2. Скрийте прозореца на **ActiveSync**, като натиснете бутон.



3. Стартирайте от компютъра инсталационния файл на програмата **WarehouseProMobile.exe**.
4. От менюто с езиковите настройки изберете език за работа. Потвърдете с **ОК**.
5. В прозореца с **Лицензионното споразумение** можете да се запознаете с условията за ползване на продукта. Прочетете го внимателно и натиснете бутон

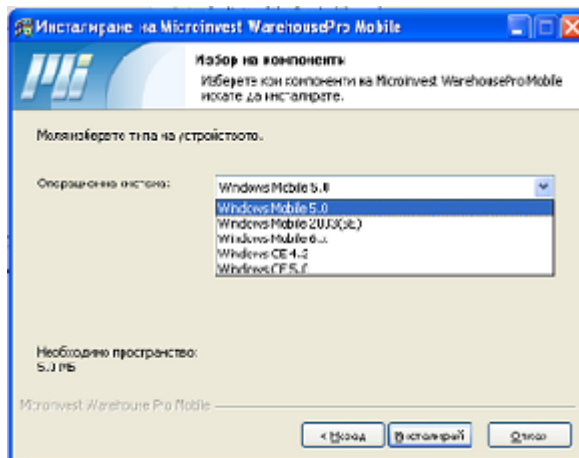
6. От падащия списък изберете операционната система на мобилното устройство и натиснете **Инсталирай**.

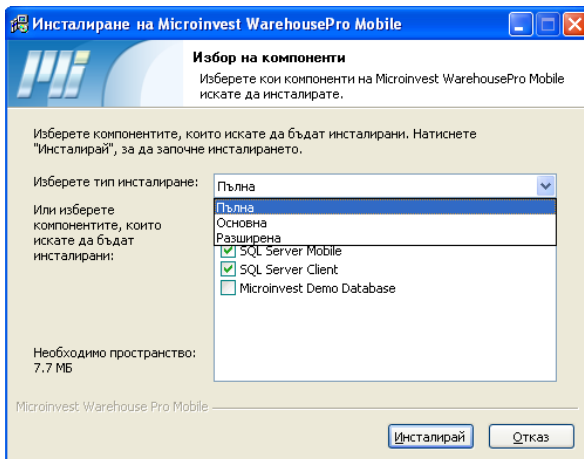
### **Забележка:**

*Версията на операционната система на мобилното устройство може да се провери от "Start" бутон -> Settings -> System -> About.*

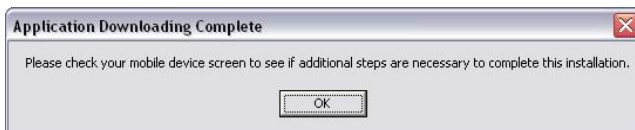
7. Изберете тип на инсталацията и след това натиснете **Инсталирай**.

- **Пълна** - избира се при инсталация върху чисто устройство.
- **Основна** - избира се при обновяване на версията на програмата.
- **Разширена** - инсталира програмата заедно с примерна база данни за работа в демо режим.





избрали **Основна** за типа на инсталацията, натиснете **ТУК**.



12. Изчакайте, докато файловете се прехвърлят на настолния компютър. След като процесът приключи, все още не натискайте **ОК**. Следете екрана на мобилното устройство.

13. Изчакайте, докато компонентът се инсталира на мобилното устройство.

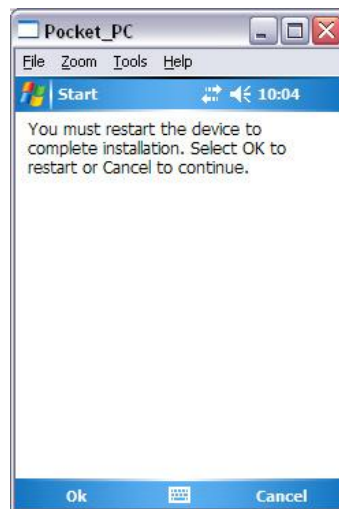
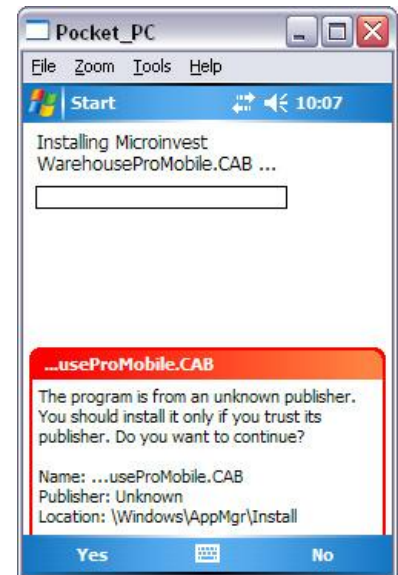
14. След приключването на инсталацията мобилното устройство трябва да се рестартира. Натиснете **ОК** и изчакайте рестарта.

8. Изчакайте, докато файловете се прехвърлят на настолния компютър. След като процесът приключи, не натискайте **ОК**. Погледнете екрана на мобилното устройство.

9. От мобилното устройство изберете **Yes**.

10. Натиснете **ОК** от настолния компютър.

11. Ако сте



След като устройството се свърже отново към **ActiveSync**, продължете.

15. Сега натиснете **ОК** от настолния компютър.



16. Изчакайте, докато файловете се прехвърлят на настолния компютър. Докато процесът не приключи, не натискайте **ОК**. Погледнете екрана на мобилното устройство.

17. Изчакайте, докато компонентът се инсталира на мобилното устройство.

18. Изберете **ОК** от мобилното устройство.

19. Натиснете **ОК** от настолния компютър.

20. Изчакайте, докато файловете се прехвърлят на настолния компютър. Докато процесът не приключи, не натискайте **ОК**. Погледнете екрана на мобилното устройство.

21. Изчакайте, докато компонентът се инсталира на мобилното устройство.

22. Изберете **ОК** от мобилното устройство.

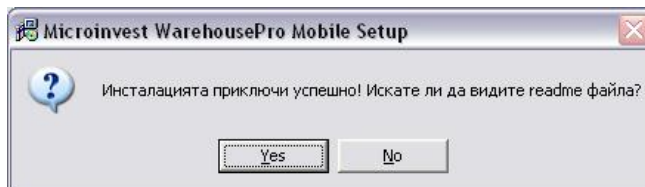
23. Натиснете **ОК** от настолния компютър. Ако сте избрали **Пълна** за типа на инсталацията, натиснете **ТУК**.

24. Изчакайте докато файловете се прехвърлят на настолния компютър. Докато процесът не приключи, не натискайте **ОК**. Погледнете екрана на мобилното устройство.

25. Натиснете **Yes** на мобилното устройство.

26. Изчакайте, докато компонентът се инсталира на мобилното устройство.

27. От настолния компютър изберете **Yes**, ако искате да видите **readme** файла или **No**, ако не искате.



## Край на инсталацията

Можете да стартирате програмата на мобилното устройство от "Start" бутон -> Programs -> Warehouse Pro Mobile.

- Подразбиращата се парола за всички потребители е 1.
- Паролата за достъп до настройките на устройството не е зададена.



