

**Ръководство за интеграция
между
Microinvest Склад Pro и Gombashop**



2020

Съдържание

Въведение	3
Изисквания и настройки за интеграция между Microinvest Склад Pro и GombaShop.....	3
Ход на синхронизация	4
Импорт от GombaShop.....	4
Експорт от Склад Pro.....	8

Въведение

Настоящото ръководство описва техническите параметри за връзка между складовия софтуер **Microinvest Склад Pro** и електронен магазин върху платформа **GombaShop**.

Настройката е в съответствие с изискванията на Наредба Н-18, като позволява работа, както в СУПТО режим, така и в не-СУПТО.

Изисквания и настройки за интеграция между Microinvest Склад Pro и GombaShop

- **Microinvest Склад Pro** може да работи с произволен вид база данни (MS Access, MySQL, MSSQL);
- **Microinvest Utility Center** - версия с наличен модул за интеграция с GombaShop;
- **GombaShop** онлайн магазин – активиран модул „**Microinvest Синхронизация**“.

Настройка на софтуера:

1. **Microinvest Склад Pro** не се нуждае от никакви допълнителни настройки, за да сработи интеграцията. Версията на продукта трябва да е 3.07.056 или по-висока;
2. **Microinvest Utility Center** е продуктът, който служи като връзка между двете системи и настройките като поле „API Идентификатор“ и „Ключ“ се взимат от онлайн магазина:

Utility Center: Службена фирма, База данни: microBG1

Действия Настройки F1 - Помощ Microinvest Utility Center

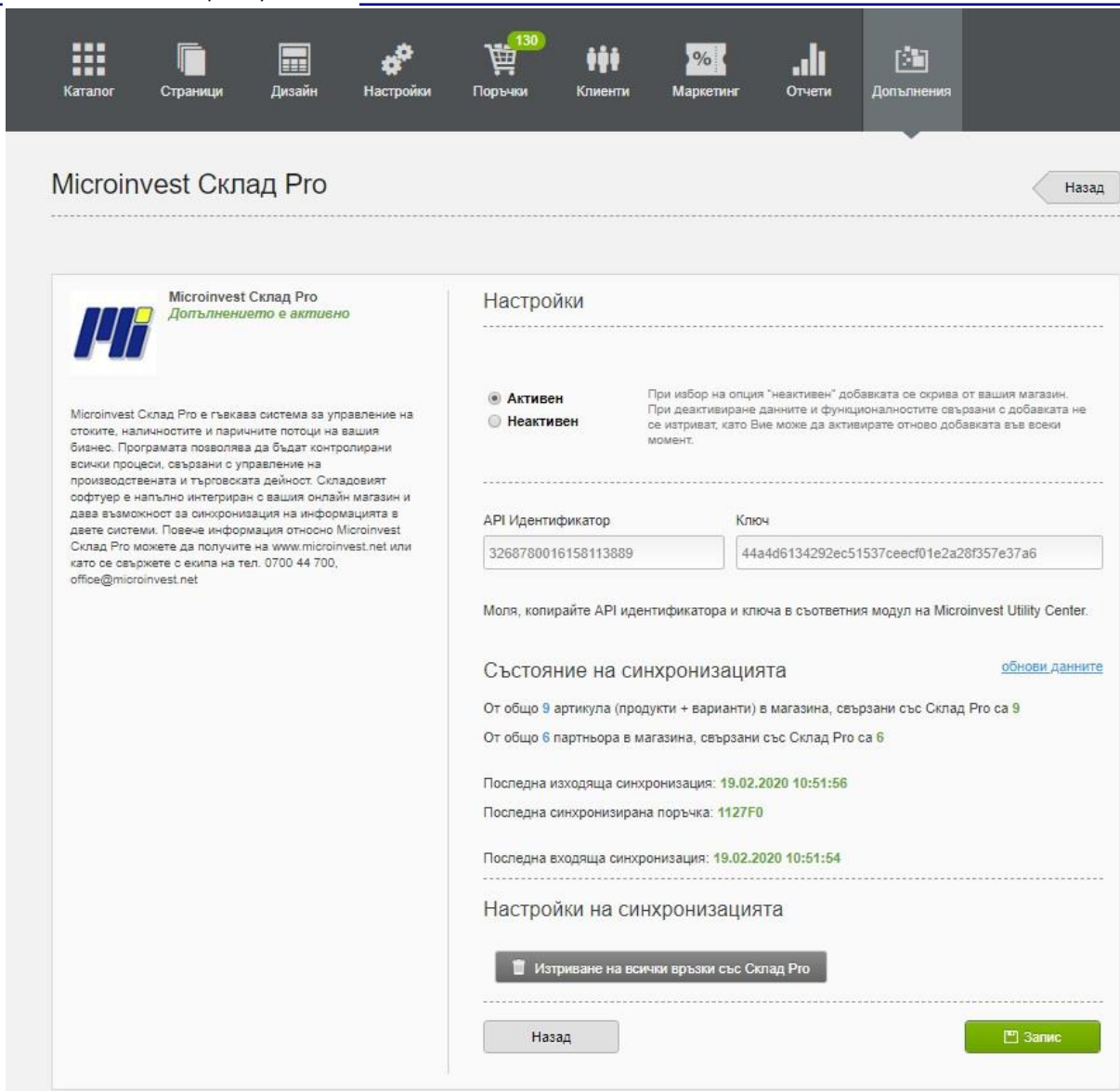
Старт Стоп Нов Изтриване Редакция Скриване Лог

Управление Редакция 3.07.037/28.04.2017 3.07.036

1.0.Общи	Име на сървъра	gomba
	Тип на сървъра	WarehousePro Import Export GombaShop
	Интерфейс	HTTP
	Автостарт	Не
3.0.Правила за обмен	Импорт	При стартиране на сървъра
	Експорт	Не стартира
	Обект	Централен Склад
	Експорт партньори от Склад Про	Не
	Експорт стоки от Склад Про	Не
	Синхронизация на номенклатура с GombaShop	Да
	API Идентификатор	3267435611954348033
	Ключ	892b2466d9611628358bfbd292745bf3bdadb737

Име на сървъра

3. Необходими „API Идентификатор“ и „Ключ“ от онлайн магазина:



The screenshot shows the 'Microinvest Склад Pro' settings page. At the top, there is a navigation bar with icons for 'Каталог', 'Страници', 'Дизайн', 'Настройки', 'Поръчки' (with a '130' badge), 'Клиенти', 'Маркетинг', 'Отчети', and 'Допълнения'. Below the navigation bar, the page title 'Microinvest Склад Pro' is displayed with a 'Назад' button. The main content area is divided into two columns. The left column contains the Microinvest logo and a description of the system, stating it is an active add-on for managing stock, inventory, and sales. The right column is titled 'Настройки' and contains two radio buttons: 'Активен' (selected) and 'Неактивен'. Below this, there are two input fields for 'API Идентификатор' (3268780016158113889) and 'Ключ' (44a4d6134292ec51537ceecf01e2a28f357e37a6). A note below these fields says: 'Моля, копирайте API идентификатора и ключа в съответния модул на Microinvest Utility Center.' Below the API fields, there is a section for 'Състояние на синхронизацията' with a 'обнови данните' link. It shows 'От общо 9 артикула (продукти + варианти) в магазина, свързани със Склад Pro са 9' and 'От общо 6 партньора в магазина, свързани със Склад Pro са 6'. It also displays the last outgoing synchronization at '19.02.2020 10:51:56' and the last synchronized order as '1127F0'. Below this, there is a section for 'Настройки на синхронизацията' with a button 'Истриване на всички връзки със Склад Pro'. At the bottom of the settings page, there are 'Назад' and 'Запис' buttons.

Ход на синхронизация

При стартиране на модула в **Microinvest Utility Center** чрез бутон **Старт** могат да се изпълнят следните задачи:

Импорт от GombaShop

Извършва импорт на операции, стоки и партньори от GombaShop в **Microinvest Склад Pro**. Има настройка за отложен старт, след натискане на бутона **Старт**. Настройката по подразбиране е „При стартиране на сървъра“ – задачата се изпълнява веднага след натискане на бутон **Старт**;

За да бъде извършен импорт на операции е необходимо да се направят следните настройки:

Utility Center: Службна фирма, База данни: Microinvest

Действия Настройки F1 - Помощ *Microinvest Utility Center*

Старт Стоп Нов Изтриване Редакция Скриване Лог

Управление Редакция 3.07.043

GombaShop

1.0.Общи	
Име на сървъра	GombaShop
Тип на сървъра	WarehousePro Import Export GombaShop
Интерфейс	HTTP
Автоstart	Не
3.0.Правила за обмен	
a Активен потребител в Склад Про	Администратор:
b Режим на синхронизация	1. Добавяне на нови и Обновяване на стари;
c Статус на поръчка	Нова; Потвърдена; Доставка; Отхвърлена; Завършена
Импорт	При стартиране на сървъра
Експорт	При стартиране на сървъра
d Поле за групиране на стоки	Каталог 3
e Групи обекти за количества	
f Групи от стоки	Цигари:
g Обект	Магазин 1
h Добавяне на цена за 'Доставка'	Не
i Експорт партньори от Склад Про	Не
j Експорт стоки от Склад Про	Да
k Изпращане към Smart Printer	Не
l Редакция на 'Име' и 'Група' на стоки	Не
m Ръчно синхронизиране на стоки	Не
n Синхронизация на номенклатура с GombaShop	Да
o Вид на документа	Поръчка
API Идентификатор	3268780016158113889
Ключ	44a4d6134292ec51537ceecf01e2a28f357e37a6
p Сериен номер на касов апарат	DY447824
1.0.Общи	

- a. Активен потребител в Склад Про** – настройка за избор на активния потребител в Склад Про. Тази настройка е необходима за генериране на уникален номер на продажба (УНП) и е видима само ако версията на Склад Про е 3.07.100 (СУПТО) или по-висока;
- b. Режим на Синхронизацията** - настройката е прикрепена към настройка „Импорт“. Съществуват 2 режима на синхронизация:
- **Добавяне на нови и обновяване на стари** – добавя нови стоки и партньори от онлайн магазина в **Microinvest Склад Про** и обновява вече съществуващите;
 - **Добавяне на нови** – добавят се само новите стоки и партньори от онлайн магазина.
- c. Статус на поръчка** - настройката е прикрепена към настройка „Импорт“. В **Microinvest Склад Про** се добавят само поръчките, които в онлайн магазина са със статус, съвпадащ с маркираните статуси в полето;
- d. Поле за групиране на стоки** - чрез тази настройка се избира кое поле на стоките ще бъде използвано за тяхното групиране. Настройката е необходима, когато имаме стоки с разновидности – две или повече стоки с еднаква числова стойност в това поле, сочат че това е една стока, но с разновидности. Числовата стойност трябва да е по-голяма от 0, като избраното поле ще е еднакво за всички стоки. Настройката е прикрепена към настройка „Експорт“;

- e. **Групи обекти за количества** – настройката е прикрепена към настройка „Импорт“. В **Microinvest Склад Pro** може да се дефинира група обекти, която да съдържа тези, от които да се взимат количества. Взима се сбор от наличностите по обекти за всяка стока. Ако полето е празно се взимат количества от обекта посочен в поле „Обект“;
- f. **Групи от стоки** - В **Microinvest Склад Pro** може да се дефинират групи стоки, които съдържат стоки. Стоките в избраните групи се качват в GombaShop и стават видими в онлайн магазина;
- g. **Обект** – настройката е прикрепена към настройка „Импорт“. Служи за дефиниране на обект, в който ще се записват операциите;
- h. **Добавяне на цена за „Доставка“** – полето маркира дали в поръчките да се добавя Служерна стока с количество 1 и цена стойността на доставката;
- i. **Експорт партньори от Склад Pro** – настройката е прикрепена към настройка „Експорт“. Определя дали наличните партньори в **Microinvest Склад Pro** да се изпратят до GombaShop;
- j. **Експорт стоки от Склад Pro** – настройката е прикрепена към настройка „Експорт“. Определя дали наличните стоки в **Microinvest Склад Pro** да се изпратят до GombaShop;
- k. **Изпращане към Smart Printer** – настройката определя дали да се принтират фискални бележки през **Microinvest Smart Printer** или не. При избор на „Да“ се визуализират допълнителни полета за въвеждане на IP и Port;
- l. **Редакция на „Име“ и „Група“ на стоки** – дефинира дали да се обновят името и групата на стоката със съответстващите в онлайн магазина. Тази настройка позволява да има различни структури на групите в базата на Склад Pro и онлайн магазина;
- m. **Ръчно синхронизиране на стоки** – позволява синхронизиране на стоки от онлайн магазин със стоки от **Microinvest Склад Pro**, ако двата продукта вече са работили автономно;



Варианти и разновидности

[Подгледане](#) [Редакция на опции](#) [Добави вариант](#)

Управление на вариантите, в които искате да бъде предлаган Вашият продукт. Към всеки вариант можете да асоциирате различна снимка, както и да задавате различна цена.

S M L XL XXL

Размер	Цена	Каталоген номер	Баркод	Количество	Наличност
S	130.00 лв.	17-MB595-00	5207132138273	0 бр.	не се следва
M	130.00 лв.	17-MB595-00	5207132138280	0 бр.	не се следва
L	130.00 лв.	17-MB595-00	5207132138297	0 бр.	не се следва
XL	130.00 лв.	17-MB595-00	5207132138303	0 бр.	не се следва
XXL	130.00 лв.	17-MB595-00	5207132138310	0 бр.	не се следва

Utility Center: Службна фирма, База данни: Microinvest

Действия
Настройки
F1 - Помощ
Microinvest Utility Center

Старт
Управление
Стоп

Нов
Изтриване
Редакция

Скриване
Лог

GombaShop

- > 1.0. Общи
- > 2.1. Интерфейс HTTP
- > 3.0. Правила за обмен

Активен потребител в Склад Про	Георги Димитров:
Режим на синхронизация	1. Добавяне на нови и Обновяване на стари;
Статус на поръчка	Потвърдена; Доставка; Завършена;
Импорт	При стартиране на сървъра
Експорт	При стартиране на сървъра
Поле за групиране на стоки	Каталог 3
Групи обекти за количества	
Групи от стоки	Цигари:
Обект	Магазин 1
Добавяне на цена за 'Доставка'	Не
Експорт партньори от Склад Про	Не
Експорт стоки от Склад Про	Да
Изпращане към Smart Printer	Да
Редакция на 'Име' и 'Група' на стоки	Не
Ръчно синхронизиране на стоки	Да
Синхронизация на номенклатура с GombaShop	Да
Вид на документа	Поръчка
API Идентификатор	3268780016158113889
Ключ	44a4d6134292ec51537ceecf01e2a28f357e37a6
Сериен номер на касов апарат	DY447824

Ръчно синхронизиране на стоки

Синхронизиране на стоки GombaShop - WarehousePro

Стоки GombaShop

17mb595

ID	Code	BarCode1	Name	Name2	PriceC
GV16	17-MB595-00	5207132138280	Жекет	Жекет - M	138
GV17	17-MB595-00	5207132138297	Жекет	Жекет - L	138
GV18	17-MB595-00	5207132138303	Жекет	Жекет - XL	138
GV19	17-MB595-00	5207132138310	Жекет	Жекет - XXL	138

Жекет

Стоки СкладПро

17mb595

ID	Code	BarCode1	Name
22661	17-MB595-00	5207132138280	17-MB595-00 ЖАКЕТ M 5207132
22662	17-MB595-00	5207132138297	17-MB595-00 ЖАКЕТ L 5207132
22663	17-MB595-00	5207132138303	17-MB595-00 ЖАКЕТ XL 520713
22664	17-MB595-00	5207132138310	17-MB595-00 ЖАКЕТ XXL 52071

17-MB595-00 ЖАКЕТ M 5207132138280 Добави Изчисти

Стоки - комбинирани

WHProID	GombaID	GombaCode	WHCode	GombaBarcode	WHBarcode	GombaName	WHName
22660	GV15	17-MB595-00	17-MB595-00	5207132138273	5207132138273	Жекет	17-MB595-00 ЖАКЕТ S 5207

Запази Откажи Изтрий

- п. Синхронизация на номенклатура с GombaShop** - настройката е прикрепена към настройка „Импорт“. Дефинира дали стоките и партньорите от GombaShop да се синхронизират с тези в **Microinvest Склад Pro**;
- о. Вид на документа** – избира се каква операция да бъде записана поръчката от онлайн магазина в **Microinvest Склад Pro** (Поръчка или Продажба);
- р. Сериен номер на касов апарат** – полето служи за въвеждане на серийния номер на касовия апарат, през който ще се печатат касовите бележки. Тази настройка е задължителна за генериране на уникален номер на продажба (УНП) и е видима само ако версията на **Microinvest Склад Pro** е 3.07.100 (СУПТО) или по-висока.

При Импорт от GombaShop, в зависимост от настройките, се получават операции направени в онлайн магазина заедно с прилежащите стоки и партньори. Има възможност да се дефинират стоки и партньори в онлайн магазина и да се правят операции с тях. При Импорт всичко ще се отрази в **Microinvest Склад Pro**. Поддържа се цялата функционалност на поръчките в GombaShop – отстъпки с ваучери, промо кодове и отстъпки на продукти.

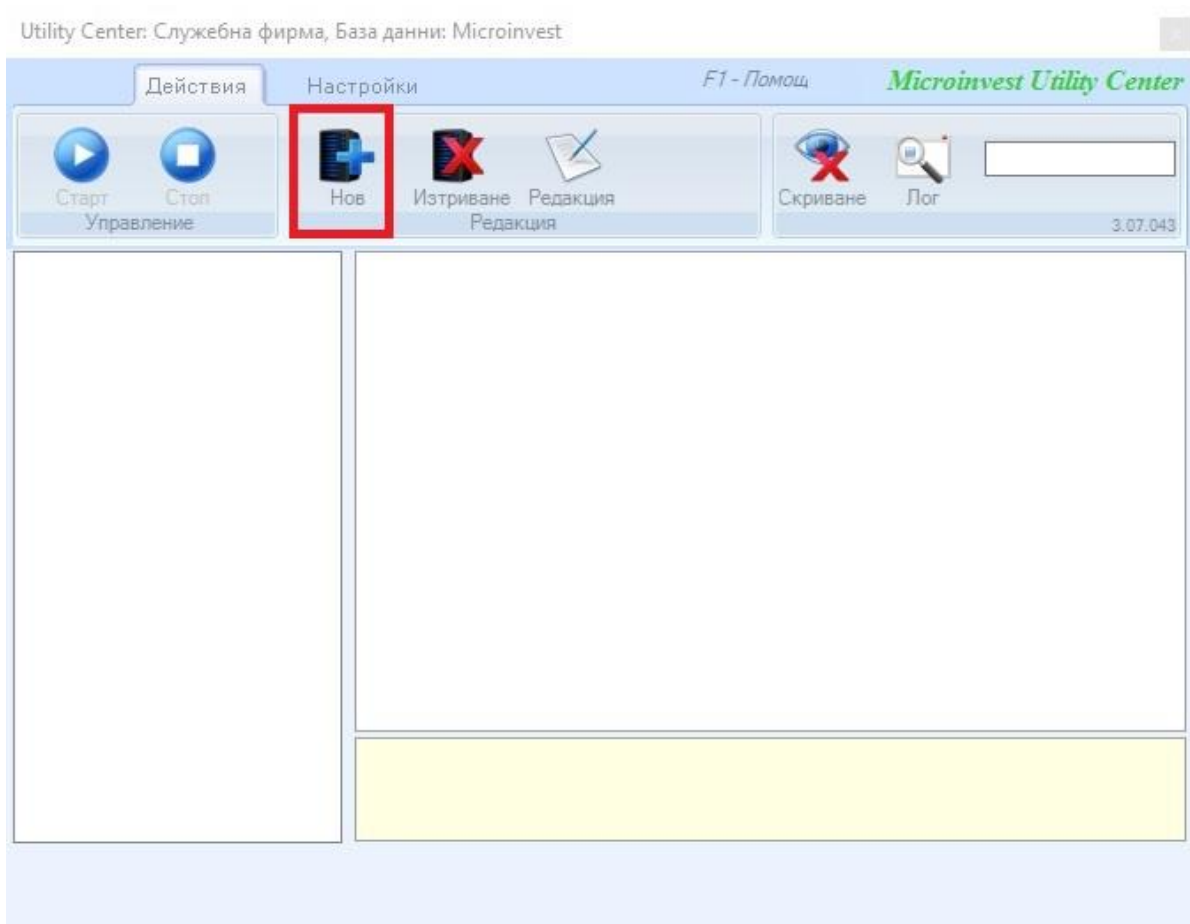
Интеграция между вече работещи системи не е възможно за момента. Задължително условие е едната от системите да е нова без дефинирани партньори и стоки.

Експорт от Склад Pro

Извършва експорт на стоки, партньори и количества на стоки от **Microinvest Склад Pro** към **GombaShop**. Настройките са същите като при Импорт от GombaShop.

Създаване на Нов сървър

За създаване на нов сървър е необходимо да се избере бутон **Нов**.



За да бъде редактирано името или типа на сървъра, е необходимо да се маркира новосъздаденият сървър и да се избере бутон **Редакция**. Въвежда се име на сървър, след което от падащото меню се избира за тип на сървъра – **Warehouse Pro Import Export GombaShop**.

Utility Center: Службна фирма, База данни: Microinvest

Utility Center: Службна фирма, База данни: Microinvest

Действия Настройки F1 - Помощ **Microinvest Utility Center**

Старт Стоп Нов Изтриване Редакция 2. Скриване Лог 3.07.043

Управление

Server 00 1.

▼ **1.0.Общи**

Име на сървъра	Server 00
Тип на сървъра	

Име на сървъра

Utility Center: Службна фирма, База данни: Microinvest

Действия Настройки F1 - Помощ **Microinvest Utility Center**

Старт Стоп Нов Изтриване Редакция Скриване Лог 3.07.043

Управление

GombaShop

▼ **1.0.Общи**

Име на сървъра	GombaShop
Тип на сървъра	WarehousePro Import Export GombaShop
Интерфейс	HTTP
Автостарт	Не

▼ **3.0.Правила за обмен**

Активен потребител в Склад Про	
Статус на поръчка	
Импорт	При стартиране на сървъра
Експорт	При стартиране на сървъра
Поле за групиране на стоки	Баркод 2
Групи обекти за количества	
Обект	
Добавяне на цена за 'Доставка'	Не
Експорт партньори от Склад Про	Не
Експорт стоки от Склад Про	Не
Изпращане към Smart Printer	Не
Редакция на 'Име' и 'Група' на стоки	Не
Ръчно синхронизиране на стоки	Не

Тип на сървъра

