

Ръководство за потребителя

*Microinvest* Склад Pro Web

  
*Microinvest*

2016

---

**СЪДЪРЖАНИЕ:**

---

<b>I. Въведение</b> .....	3
<b>II. Изисквания на системата</b> .....	4
1. Софтуерни изисквания.....	4
2. Хардуерни изисквания .....	4
<b>III. Инсталация на модул Microinvest Web Server</b> .....	5
<b>IV. Инсталация на Microinvest Склад Pro Web</b> .....	10
<b>V. Инсталация на Microsoft ASP.NET 2.0 AJAX Extensions 1.0</b> .....	13
<b>VI. Настройка на Microinvest Склад Pro</b> .....	16
<b>VII. Настройка на Microinvest Склад Pro Web</b> .....	17
1. Зареждане на настройките на Microinvest Склад Pro .....	18

## I. Въведение

Web интерфейсът представлява централизиран модул за управление на складовата наличност на фирмата. Чрез предварително дефиниран адрес Web Вие и Вашите клиенти могат да извършват операции директно в базата от данни на Вашата фирма.

Ето и кратко представяне на възможностите на продукта:

- Достъп до данните от всяка точка на света;
- Защита на данните с име и парола;
- Централизирано управление на достъпа и данните;
- Работи под всички операционни системи;
- Няма изисквания към компютъра;
- Поддръжка на огромни номенклатури и операции;
- Дървовидни структури на всички номенклатури;
- Съвместим интерфейс и познат графичен стил;
- Разпределена мрежова топология, отдалечен достъп и синхронизация;
- Клиентът задава информационния поток и последователността на операциите;
- Възможност за работа с партии и серийни номера;
- Възможност за следене на наличности в реално време;
- Възможност за следене на плащанията;
- Възможност за работа с обекти;
- Възможност за следене на серийни номера, гаранционни срокове и т.н.;
- Издаване на стандартни документи;
- Много и разнообразни справки.

За да тествате системата в реално време може да посетите нашия публичен сървър на адрес <http://server.microinvest.net> и да видите как се работи в реални условия. За да бъдете допуснати до системата е необходимо да изберете едно от следните имена за достъп:

Имя	Паролъ
Игорь Кузнецов	1111
Евгений Орлов	2222
Юрий Петров	3333
Сергей Соколов	4444

Обърнете внимание, че системата следи потребителите и ако някой в момента работи, то неговото име е заето и не се позволява на друг потребител да активира същата сесия. Затова, при такова съобщение изберете някой от другите имена.

Для входа нажмиете здесь: <http://server.microinvest.net/ru>

## II. Изисквания на системата:

### Софтуерни:

- 1.1. Операционна система Microsoft Windows XP или по-нова
- 1.2. .NET framework 2.0 или по-нов
- 1.3. Инсталационен файл на *Microinvest* Склад Pro
- 1.4. Инсталационен файл на *Microinvest* Склад Pro Web
- 1.5. Инсталационен диск на Windows
- 1.6. Един от изброените: MSSQL Server, MSDE, Oracle, MySQL

### Хардуерни:

- 1.1. Сървър на който ще се инсталира *Microinvest* Склад Pro Web
  - Препоръчителни минимални характеристики:
  - Процесор: 1,2Ghz;
  - Оперативна памет: 1 GB RAM памет;
  - Твърд диск: с 2 GB свободно дисково пространство,
  - CD/DVD-ROM,
  - Мрежова карта
  - Windows XP Professional SP2 / 2000 SP3 / 2003 Server SP2 / Vista/ 7
  - NET framework 2.0 или по-нов
- 1.2. Клиент – компютър който ще се свързва към сървъра с *Microinvest* Склад Pro Web
  - Процесор 500MHz +;
  - 512 MB или повече RAM;
  - Internet Explorer 6.0 + , Mozilla Firefox 2.0 +,
  - Adobe Reader 7.0 +

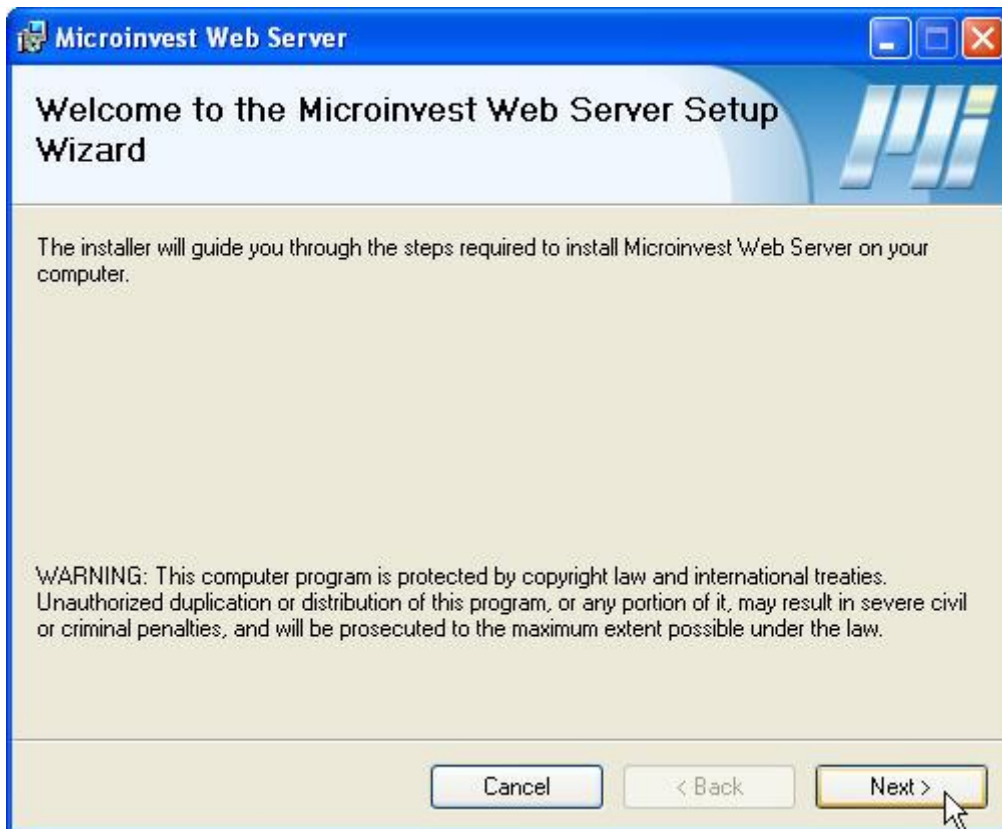
### III. Инсталация на модул Microinvest Web Server



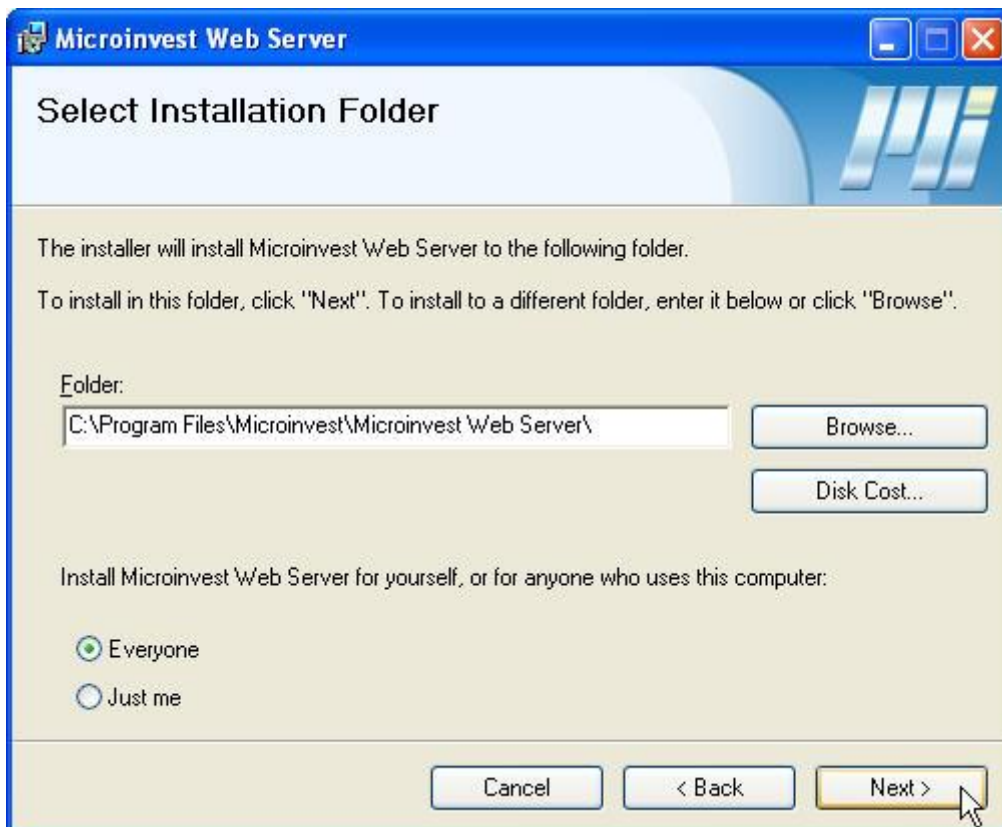
Стартирайте инсталационния файл setup\_web.exe



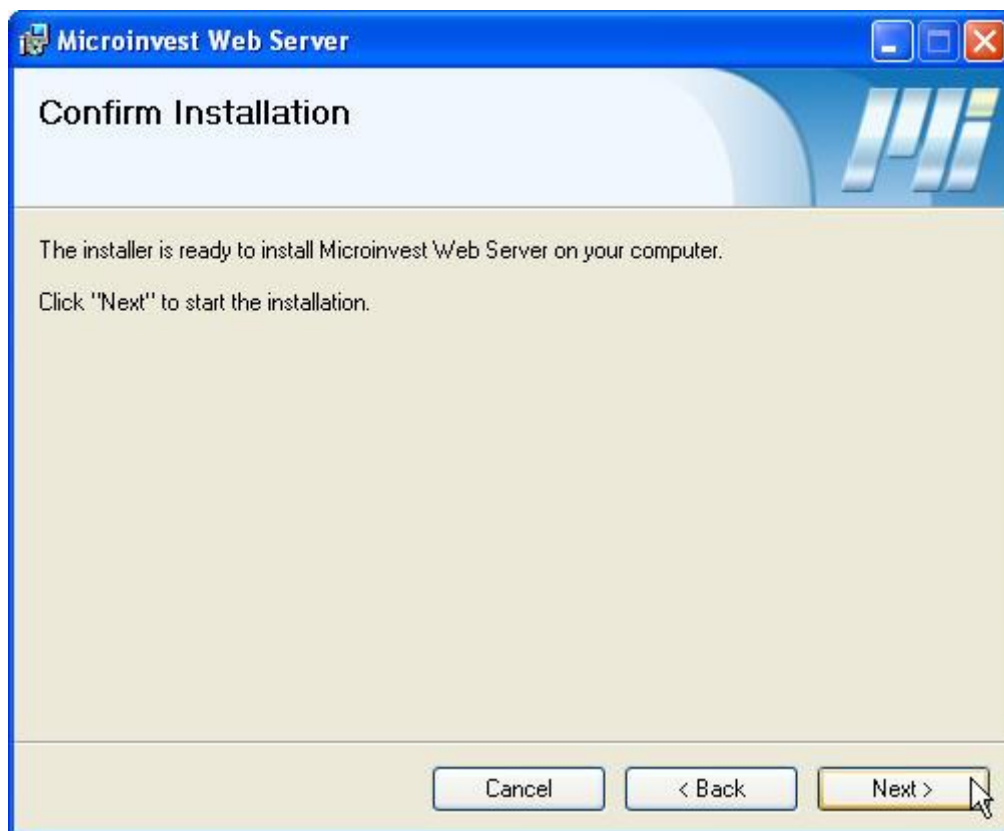
Изберете бутон **Run**, ако излезе предупредително съобщение



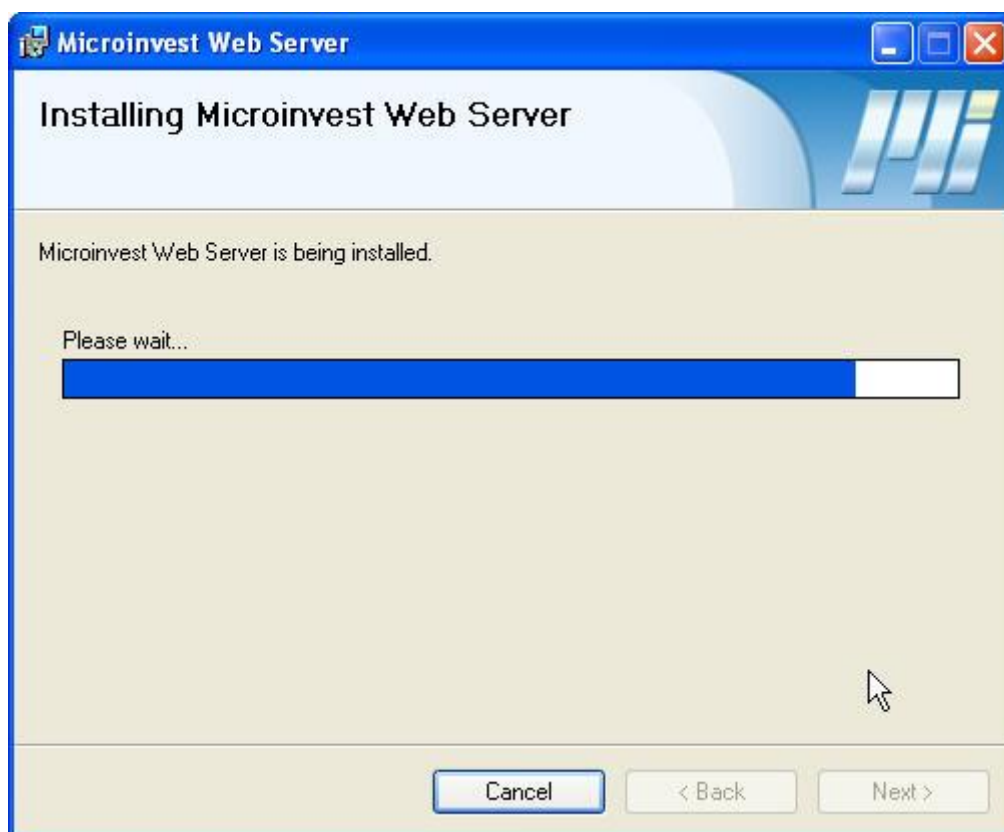
Изберете бутона **Next**



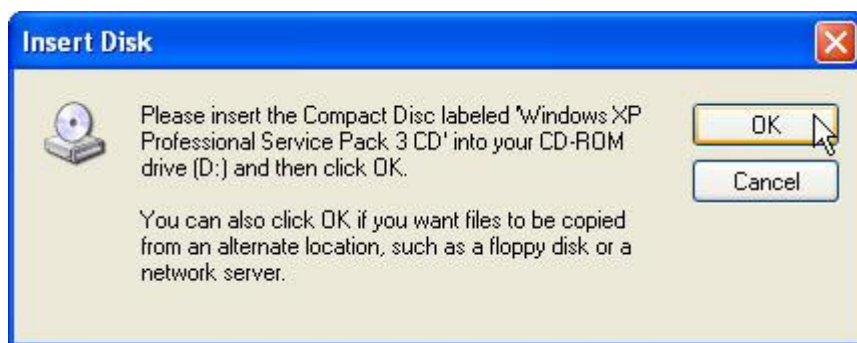
В този прозорец се избира директорията, където ще се инсталира *Microinvest* Web Server  
Изберете бутона **Next**



Изберете бутона **Next**

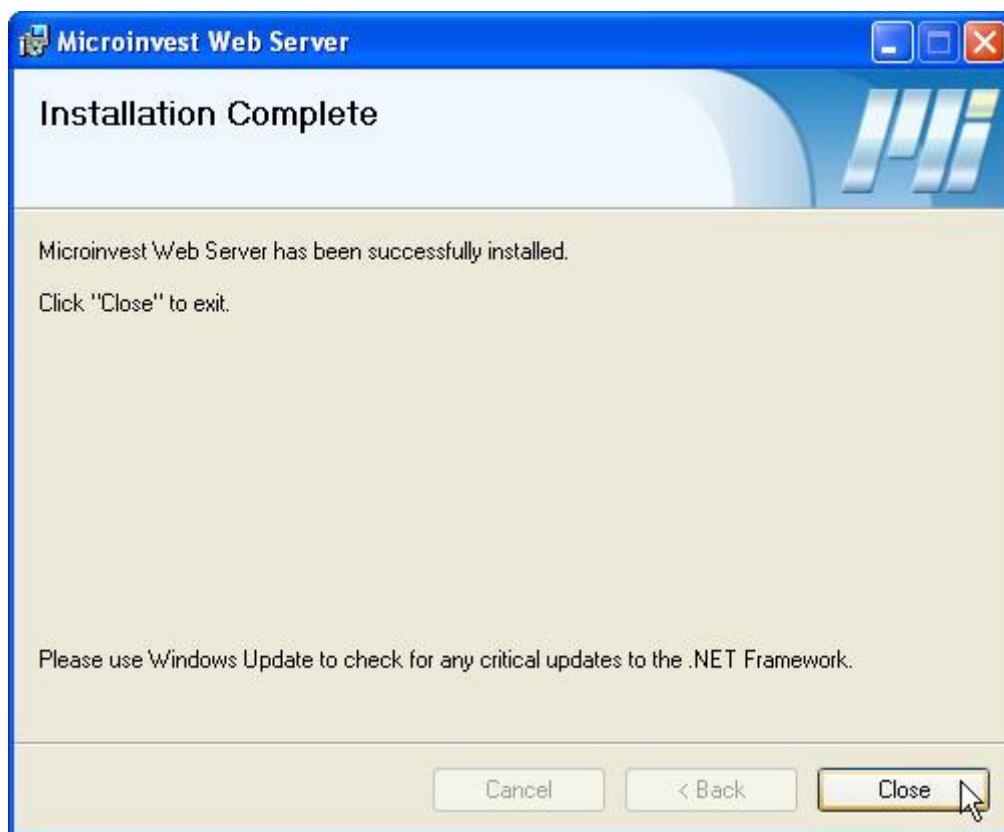


*Microinvest* Web Server е в процес на инсталация



Инсталацията може да поиска инсталационен диск на Windows XP  
Поставете диска в CD/DVD-ROM устройството и натиснете **OK**

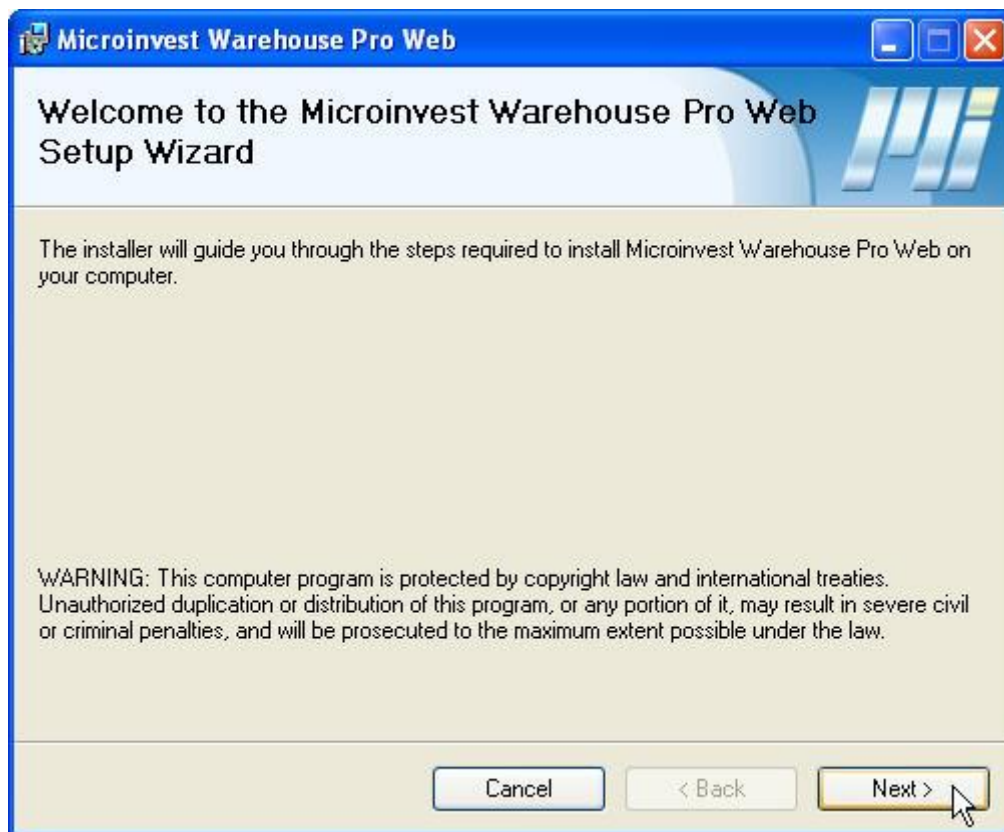




Инсталацията на *Microinvest* Web Server приключи успешно.  
Натиснете бутона **Close**

## IV. Инсталация на *Microinvest* Склад Pro Web

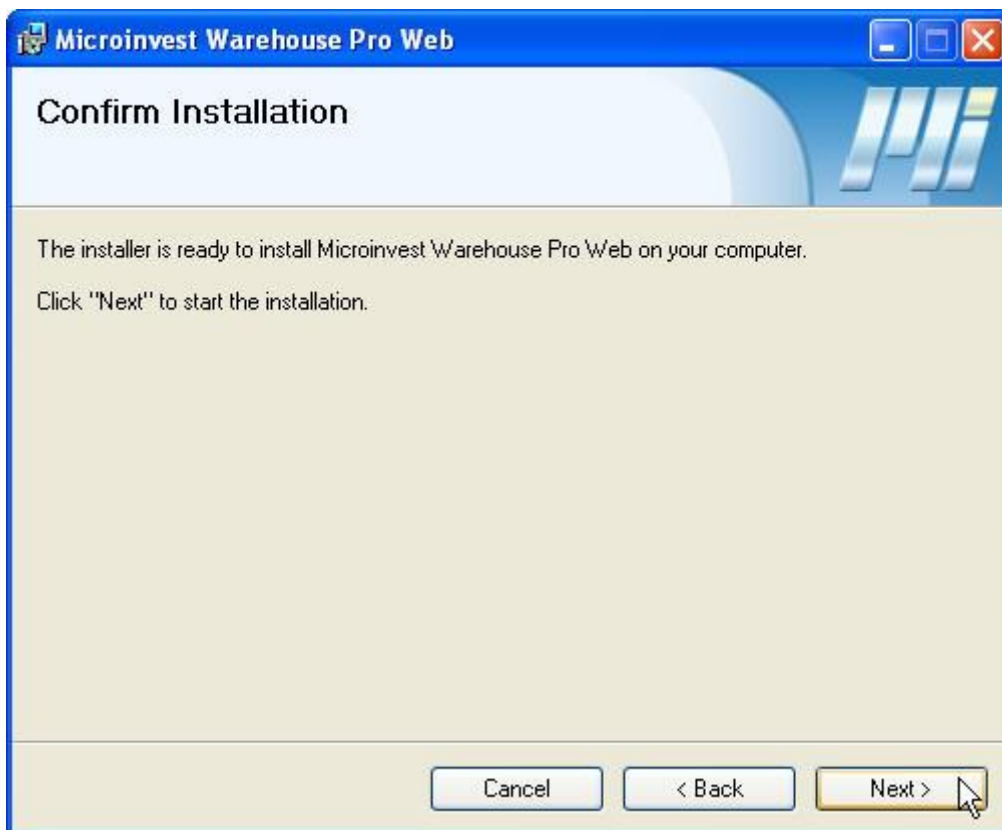
Когато инсталацията на *Microinvest* Web Server приключи, автоматично ще започне инсталацията на *Microinvest* Склад Pro Web



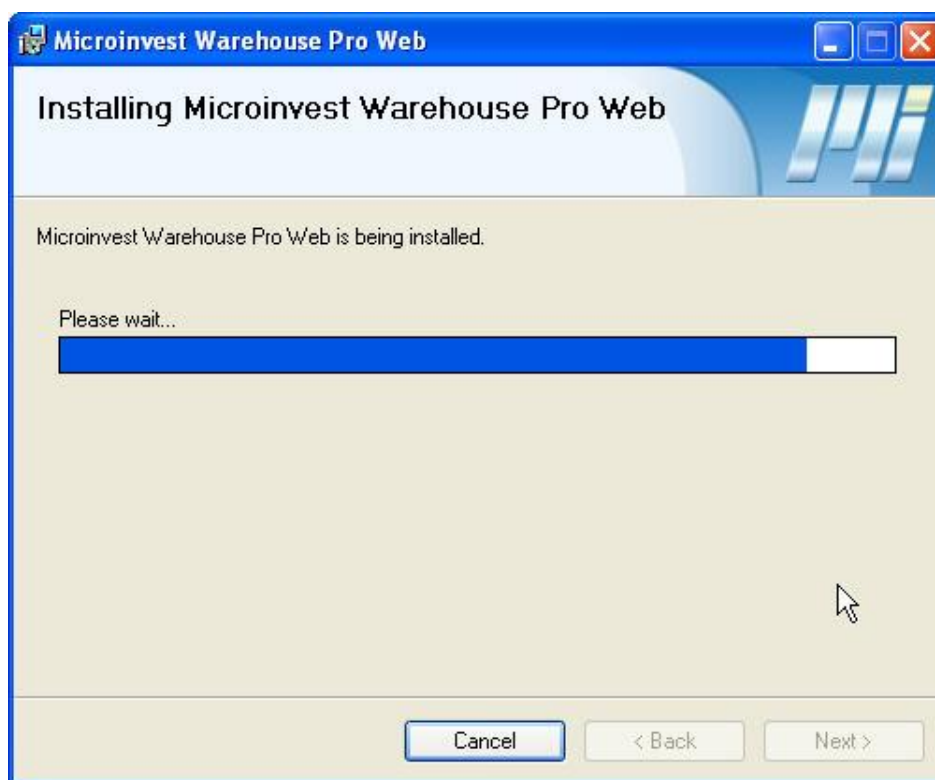
Натиснете бутона **Next**



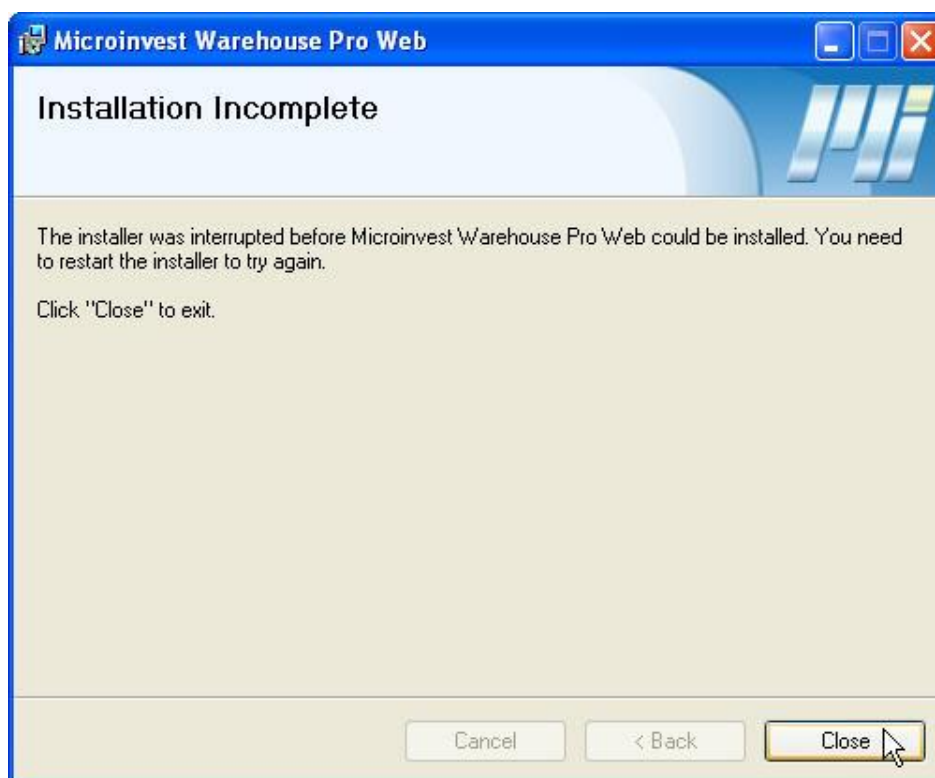
Тук се избира име на сайта и виртуална директория. Натиснете бутона **Next**



Натиснете бутона **Next**



*Microinvest* Склад Pro Web



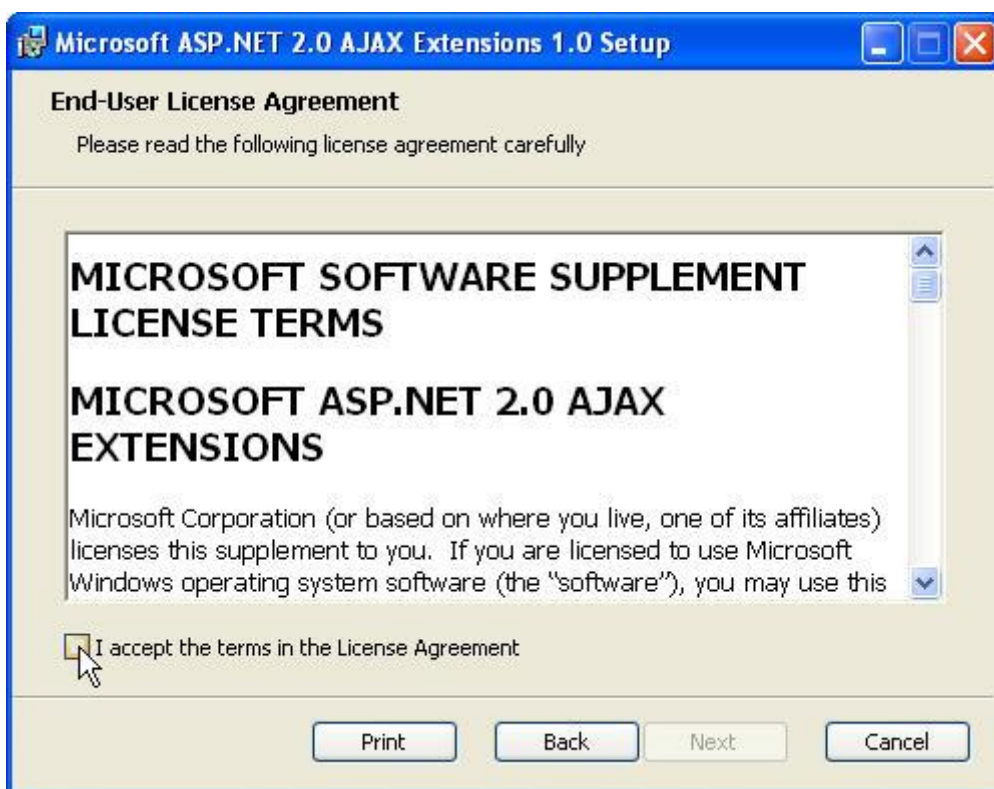
Инсталацията на *Microinvest* Склад Pro Web приключи успешно.  
Натиснете бутона **Close**

## V. Инсталация на Microsoft ASP.NET 2.0 AJAX Extensions 1.0

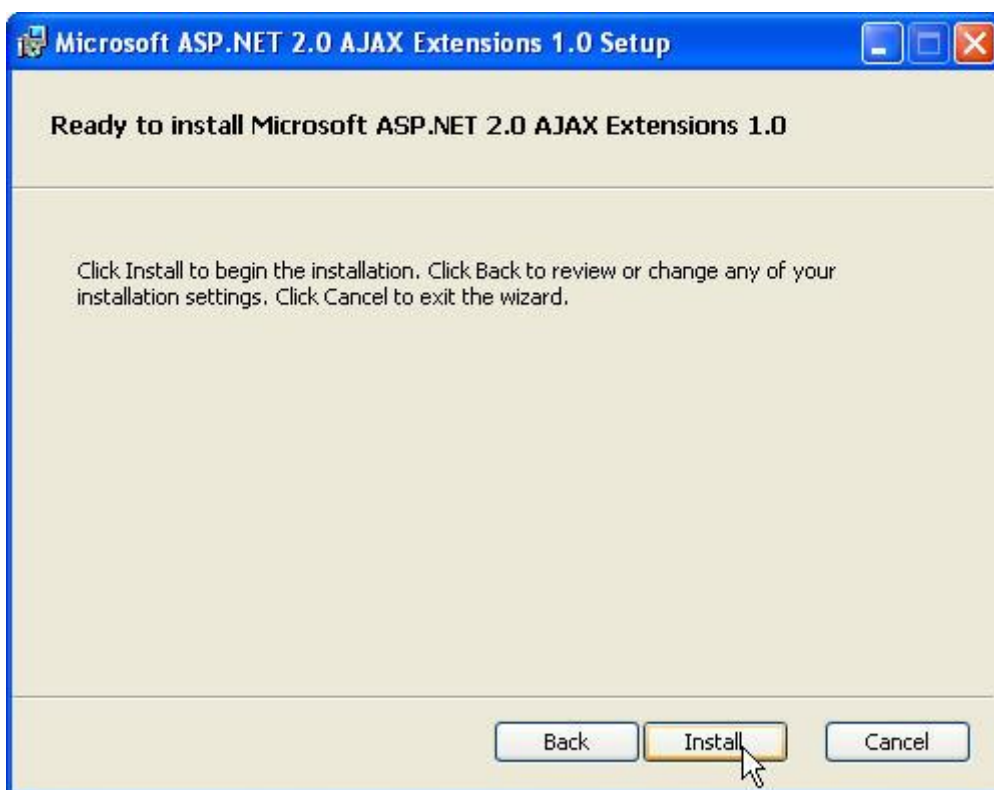
Когато инсталацията на *Microinvest* Склад Pro Web приключи, автоматично ще започне инсталацията на Microsoft ASP.NET 2.0 AJAX



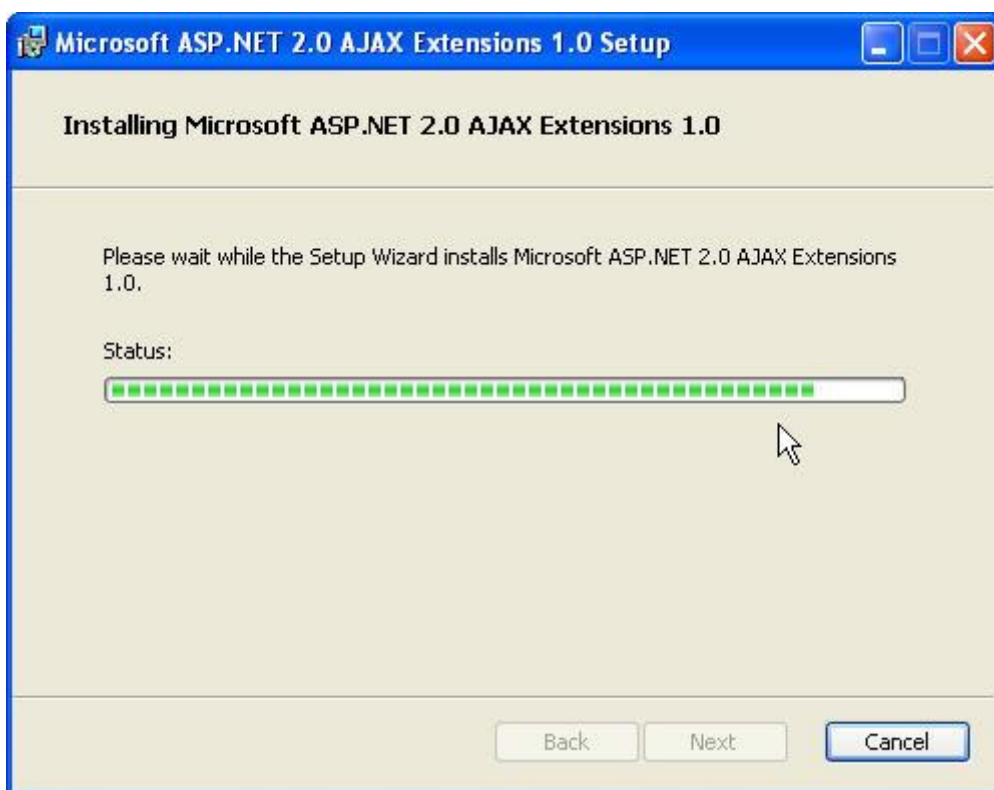
Натиснете бутона **Next**



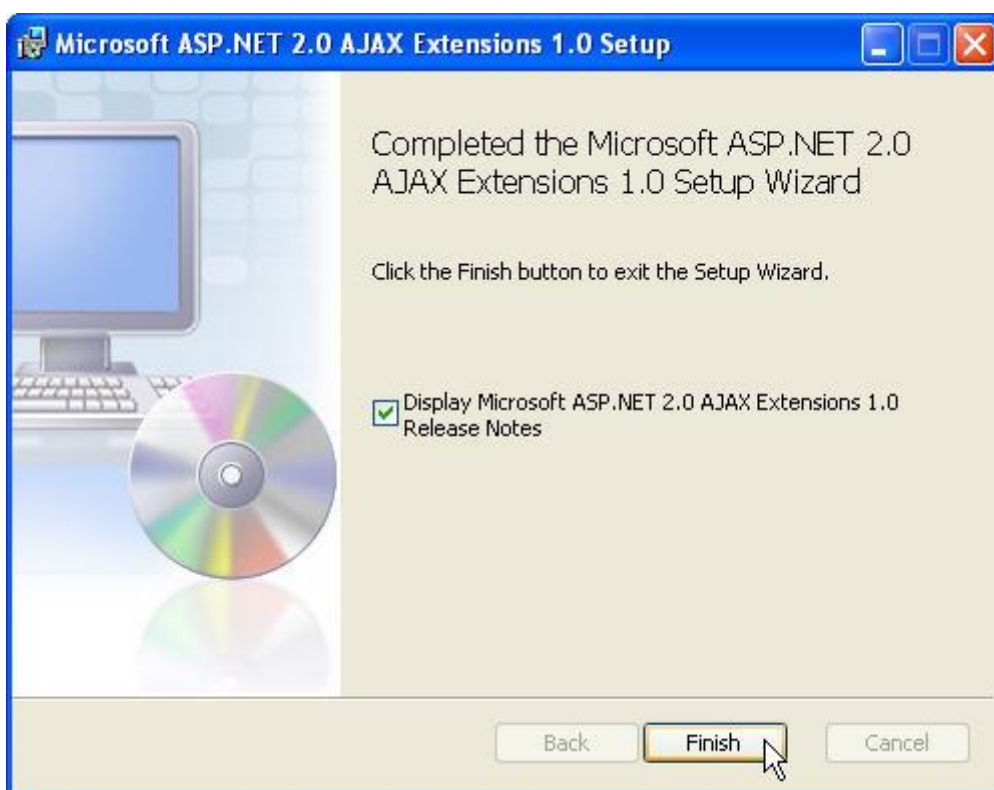
Поставете отметна на I accept the terms in the License Agreement. Натиснете бутона **Next**



Натиснете бутона **Install**



Microsoft ASP.NET 2.0 AJAX е в процес на инсталация



Инсталацията приключи успешно. Натиснете бутона **Finish**

## VI. Настройка на *Microinvest* Склад Pro

Преди да направите настройки на *Microinvest* Склад Pro Web, трябва да изпълните следните стъпки с *Microinvest* Склад Pro

- Инсталирайте сървър за база от данни: MSDE, MS SQL, My SQL, Oracle
- Свържете към сървъра *Microinvest* Склад Pro
- Създайте база от данни
- Дефинирайте номенклатури: обекти, партньори, потребители, стоки, типове плащания и т.н.
- Настройки: база данни, визуални, оперативни и т.н.
- Администриране - права за достъп

Потребителите трябва да имат ниво на достъп по-високо от това на ниво "Оператор", за да получат достъп до системата. "Служебен потребител" няма достъп до системата. Достъпа до системата в демо режим (нерегистрирана версия) е ограничен само за един потребител в даден момент. Това не пречи на дефинирането на повече от един потребители в Склад Pro, които да имат достъп до системата в различни времеви интервали. Всеки потребител трябва да ползва собствено потребителско име и парола. Двама потребителя НЕ МОГАТ да работят едновременно под едно и също потребителско име.



## VII. Настройка на *Microinvest* Склад Pro Web



Microinvest  
Warehouse  
Pro Web

Стартирайте *Microinvest* Склад Pro Web от иконата на десктопа

Автоматично ще се отвори браузър на адрес

<http://localhost/miweb> - това е адреса ако сте направили инсталация по подразбиране без промени.

Microinvest Склад Pro идентификация

Потребителско име:

Парола:

Влез

Можете да отворите *Microinvest* Склад Pro Web и на адреси:

<http://localhost/miweb>

<http://127.0.0.1/miweb/>

<http://local-ip-address/miweb/>

Microinvest Склад Pro

Операции Редакция Справки Други Изглед Помощ

Операции

- Продажби
- Доставки
- Трансфер
- Брак
- Изписване
- Рекламация
- ▶ Известия
- ▶ Фактуриране
- ▼ Консигнации
  - Даване на консигнация
  - Отчитане на консигнация
  - Връщане от консигнация
- ▼ Мениджмънт
  - Поръчки
  - Оферти
  - Проформи
  - Заявки
  - Гаранционни карти
- Търговски обект
- Трансформация на документи

Боян | 08.04.2010 15:21:26 | Microinvest Ltd

Общ изглед на *Microinvest* Склад Pro Web

## Зареждане на настройките на *Microinvest* Склад Pro в *Microinvest* Склад Pro Web



От менюто файл изберете **Настройки**



Изберете Browse и изберете файла App.config на *Microinvest* Склад Pro

\* За Windows XP файла се намира в директория:

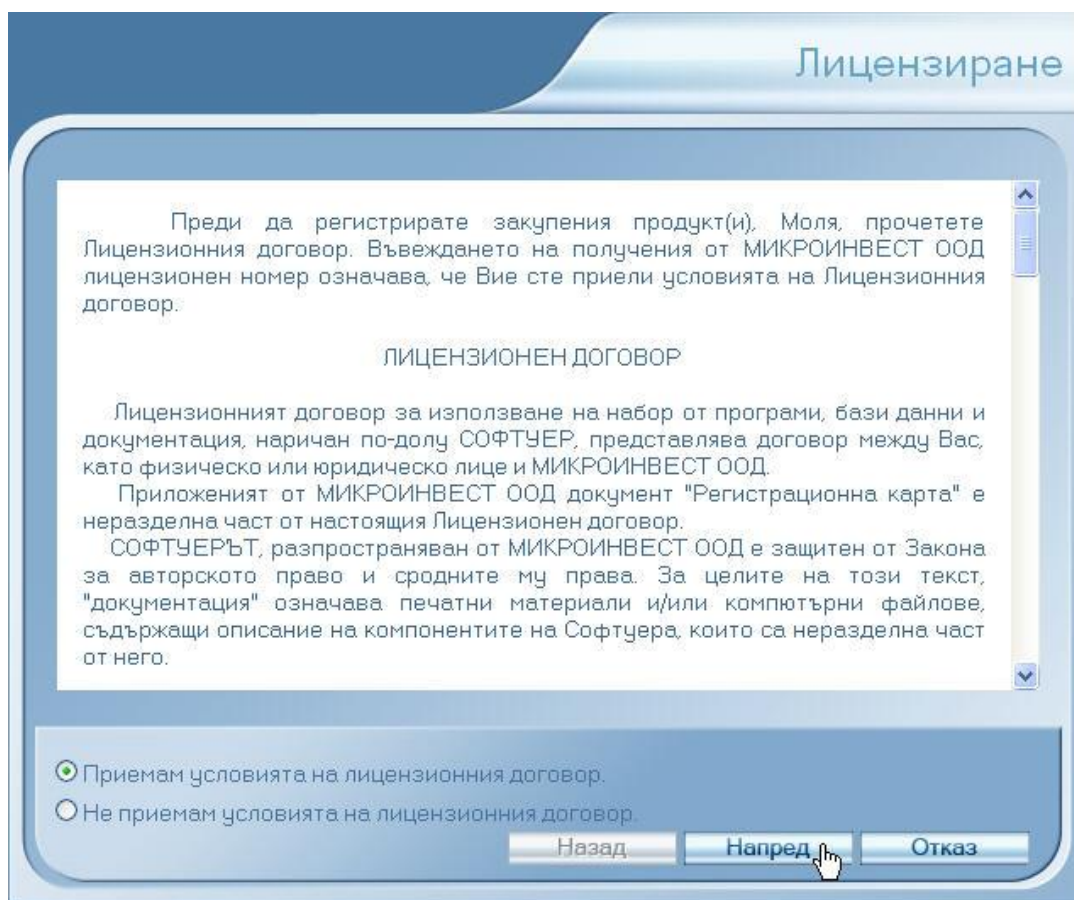
- C:\Documents and Settings\All Users\Application Data\Microinvest\Warehouse Pro

\* За Windows 7 файла се намира в директория:

- C:\ProgramData\Microinvest\Warehouse Pro

**\* ЗАБЕЛЕЖКА:** Тези папки са системни и са скрити по подразбиране. За да имате достъп до тях позволете настройката от **Control Panel -> Folder Options -> View ->**

**Show hidden files, folders, and drives**



Отворете менюто **Помощ – Лицензиране**, за да лицензирате продукта

След изтичане на срока за регистрация Склад Pro Web преустановява достъпа на всички потребители. В този случай е наложителна регистрация на продукта. Това става по следния начин:

1. Заредете следния адрес във вашия браузър:  
**[http://име\\_на\\_сървър/виртуална\\_директория/Common/Login.aspx?spmode=1](http://име_на_сървър/виртуална_директория/Common/Login.aspx?spmode=1)**
2. Влезте в системата с валидно потребителско име и парола – зарежда се форма за регистрация.



Препоръчително е да използвате бутона **Изход**

Изходът от системата е препоръчително да става с бутон “изход” (вдясно в заглавната лента), тъй като по този начин се прекратява потребителската сесия. В противен случай тя остава активна и се отброява от системата като едно активно работно място. Броя на активните сесии е лимитиран от броя на закупените работни места.

