

*Ръководство за потребителя*

*Microinvest* **Склад Pro Light**



**Microinvest**  
[www.microinvest.net](http://www.microinvest.net)

2018

**СЪДЪРЖАНИЕ:**

<b>I. Въведение</b> .....	2
1. Хардуерни и софтуерни изисквания към компютъра .....	2
2. Работа със сървъри.....	2
3. Инсталиране на програмата .....	2
3.1. Възможни проблеми при инсталацията .....	3
4. Лицензиране на Microinvest Склад Pro.....	3
5. Работа в мрежа.....	3
<b>II. Работа с Microinvest Склад Pro Light</b> .....	3
1. Отваряне на база данни .....	3
2. Режим на работа.....	5
<b>III. Режим Търговски обект</b> .....	7
1. Визуален стил „Вариант 1“ .....	10
2. Визуален стил „Вариант 2“ .....	11
3. Избор на стоки .....	12
4. Приключване на операция .....	14
5. Добавяне на нова стока .....	14
6. Добавяне на нов партньор .....	15
7. Проверка на цени .....	16
8. Смяна на активния потребител .....	17
9. Издаване на фактура .....	17
<b>IV. Режим Ресторант</b> .....	18
1. Визуален стил „Вариант 1“ .....	18
2. Визуален стил „Вариант 2“ .....	19
3. Визуален стил „Вариант 3“ .....	20
4. Регистър на поръчки .....	26
5. Резервации .....	27
6. Контролен панел .....	28
7. Мениджър на документи.....	30
8. Настройки на програмата .....	32
8.1. Общи настройки за двете програми.....	37
8.2. Настройки за режим „Търговски обект“ .....	38
8.3. Настройки за режим „Ресторант“ .....	39
<b>V. Работа с Microinvest Билиард Pro</b> .....	41
1. Стартиране и лицензиране .....	41
2. Помощ .....	44
3. Групи стоки.....	47
4. Визуален редактор на масите .....	49
5. Периферни устройства.....	49
6. Откриване на маса.....	51
7. Закриване на маса.....	53
8. Прехвърляне на поръчки.....	54
9. Контролен панел .....	54
10. Мениджър на документи.....	55
11. Настройки .....	54
11.1. Основни настройки .....	57
11.2. Каси.....	58
11.3. Специални настройки.....	59
12. Права за достъп.....	59
13. Програмиране на клавишни комбинации .....	60

## Въведение в Microinvest Склад Pro Light

**Microinvest Склад Pro Light** е специализиран продукт за автоматизация на работните места на операторите. Чрез отделна и силно специализирана програма, дейността на касиерите и сервитьорите е обхваната на професионално ниво. Нуждата от добавянето на допълнителен продукт за тези дейности е обусловена от спецификата на дейността и поддръжката на по-богат набор от допълнителен хардуер. В този модул са изградени и редица специфични изисквания за бързо и качествено обслужване, ефективна работа и редица операции, които ускоряват процесите на обслужване на клиентите и вадене на отчетите.

**Microinvest Склад Pro Light** попада в категорията Front Office, или това е програмата, която директно обслужва клиентите.

Поради особеностите на работа, при **Microinvest Склад Pro Light** са въведени допълнителни понятия, като са разширени част от стандартните характеристики. Програмният продукт има по-ниски изисквания към компютъра, което позволява операторските компютри да бъдат по-евтини и да се намали цялостната цена на системата.

## Хардуерни и софтуерни изисквания към компютъра

### 1. Хардуерни изисквания:

- *Минимални изисквания*
  - Процесор – Pentium II 500MHz;
  - RAM – 128MB;
  - HDD – 10GB
- *Препоръчителни изисквания:*
  - Процесор над 1.2 GHz;
  - 256MB или повече RAM;
  - Твърд диск с размер 20GB или повече;
  - Мрежова карта;
  - Принтер.

### 2. Софтуерни изисквания:

- Операционна система: Windows 98, Windows 2000 SP4, Windows XP SP2, Windows 2003, Windows Vista;
- Ако се планира използването на SQL база данни, необходимо е на един от компютрите да има инсталиран SQL server (MSDE, MSSQL Server, MySQL или Oracle)

## Работа със сървъри

**Microinvest Склад Pro Light** работи със сървъри чрез същата технология като **Microinvest Склад Pro**. За повече информация потърсете съответната графа в настоящата документация.

## Инсталиране на програмата

Инсталационният процес е аналогичен на инсталацията на **Microinvest Склад Pro**. Като особеност може да се отбележи това, че инсталацията не изисква допълнителни компоненти и преминава значително по-бързо.

- Операционната система MS Windows да работи стабилно;
- Настройката на датата в Short Date Format да е от вида: dd.mm.yyyy

Програмата може да бъде инсталирана с помощта на компакт диск (CD-ROM) или чрез инсталационен файл, който да бъде свален от нашия сайт <http://www.microinvest.net>.

## Инсталиране от CD-ROM или Internet

**Microinvest Склад Pro Light** се инсталира чрез същата технология като **Microinvest Склад Pro**. За повече информация потърсете съответната графа за **Microinvest Склад Pro** в настоящата документация.

### Възможни проблеми при инсталацията на продукта

Инсталацията на **Microinvest Склад Pro Light** стандартно протича плавно без усложнения. Инсталацията е значително по-кратка от инсталацията на основния продукт.

Възможни несъответствия при инсталационния процес са:

- На хардуерно ниво би могло да няма достатъчно дисково пространство в дисково устройство „С“, където програмата стандартно се инсталира. Препоръчителното свободно дисково пространство е 1GB или повече. При недостатъчно такова пространство е необходимо осигуряването му.
- Инсталацията е необходимо да бъде извършена от потребител с администраторски права на достъп, а не от потребител с ограничени права, например User или Guest.
- Ако програмният продукт ще работи и под потребителски акаунт, то продуктът трябва да се инсталира и под този акаунт. За това ще е необходимо да се предоставят съответните права на достъп на този потребител, например преместването му в секция Power User.
- При избор на български език от менюто „Избор на език“ възможно е на екрана да се появят неразбираеми символи. Този проблем се отстранява, като от „Control panel“ се избере „Regional and Language Options“. След това от падащите списъци се избира „Bulgarian“ и от бутона „Advanced“ - отново „Bulgarian“.

### Лицензиране на Microinvest Склад Pro Light

Лицензирането на **Microinvest Склад Pro Light** може да стане чрез **Хардуерен лиценз, Онлайн активация, Лицензиране чрез Internet сайт и Регистриране по телефона**. Използва се същата технология, както при **Microinvest Склад Pro** и това е описано в настоящата документация при съответните инструкции за **Microinvest Склад Pro**. Единствената разлика е, че прозорецът за лицензиране се извиква с клавишна комбинация Ctrl+R.

### Работа в мрежа

Работата в мрежа на **Microinvest Склад Pro Light** не се отличава от работата в мрежа на **Microinvest Склад Pro**. Цялата необходимо информация е поместена в описанието на **Microinvest Склад Pro** в настоящата документация. Всички принципи са аналогични, като няма никакви разлики при настройката или използването на продукта спрямо **Microinvest Склад Pro**.

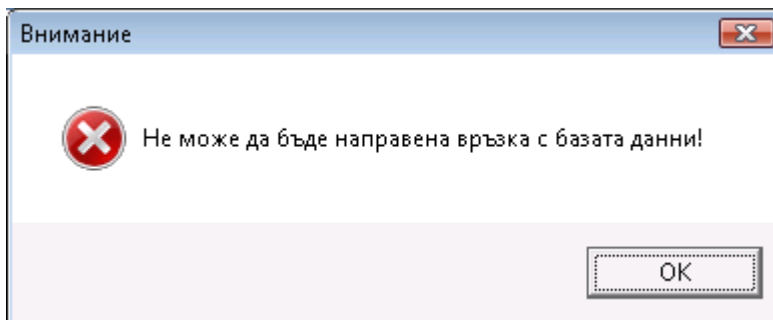
### Работа с Microinvest Склад Pro Light

**Microinvest Склад Pro Light** е модерна система за управление на складово стопанство, подходяща за автоматизация на работното място на касиерите и операторите. Системата е силно оптимизирана за бързодействие и удобство. При обслужването на клиентите е обърнато специално внимание на скоростта на работа и на управлението на допълнителен хардуер, като Фискален принтер, Касов апарат, Клиентски дисплей, баркод скенер, везни и други.

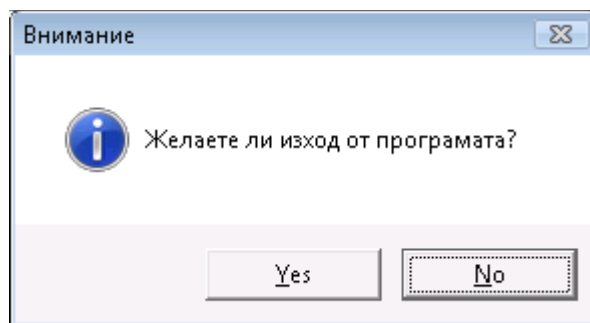
#### 1. Отваряне на база данни

**Microinvest Склад Pro Light** не е в състояние да работи самостоятелно и да изгражда цялостна система. Тъй като това е така наречения Front Office и в **Microinvest Склад Pro Light** са изнесени само отделни операции, като Продажби, Поръчки, Рекламации и Междинни сметки. Поради същата причина програмата не може да създава собствена база, а задължително използва предварително създадена от **Microinvest Склад Pro** база.

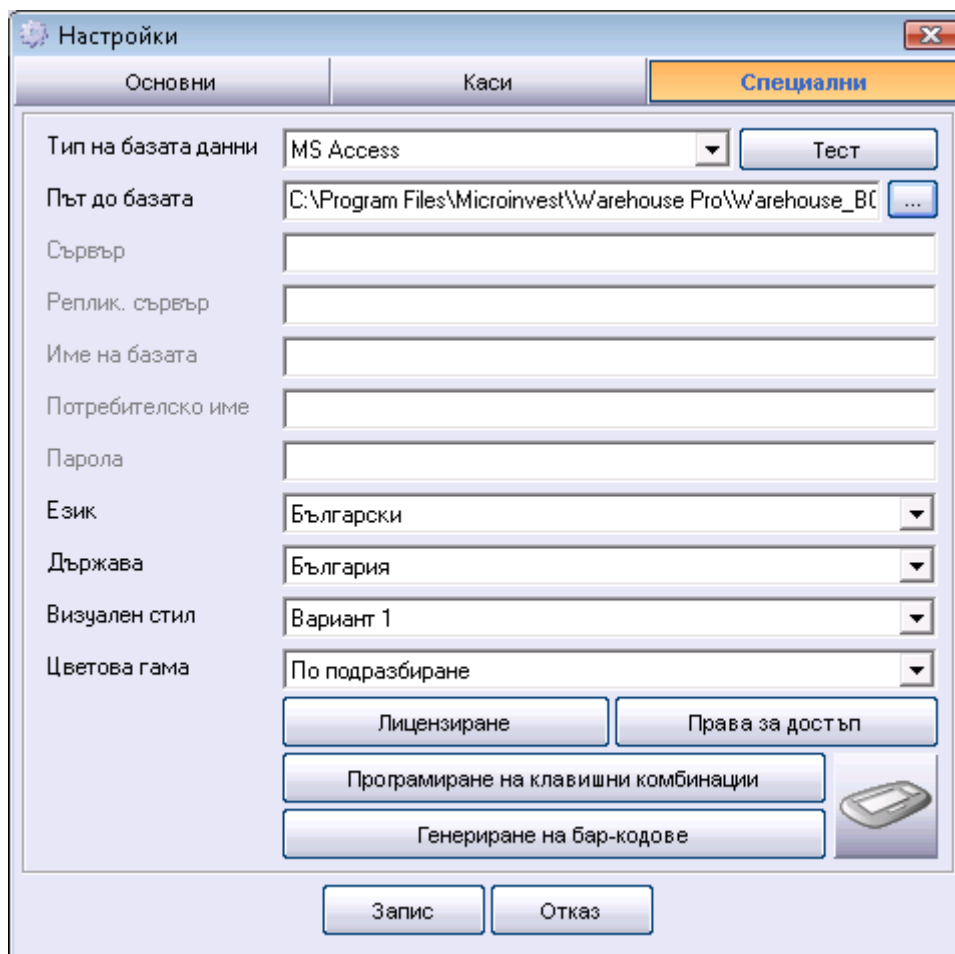
При първоначално стартиране на **Microinvest Склад Pro Light** се появява следното съобщение:



Това е нормално, защото програмата не е настроена и няма връзка към базата от данни. При потвърждаване на настоящия прозорец се появява следващ прозорец:



При този прозорец е важно да изберем **No**, защото ние не желаем да излезем от програмата. При натискане на **No**, програмата влиза в режим на настройка и се появява следния прозорец:



Този прозорец е напълно аналогичен на съответния прозорец в **Microinvest Склад Pro** и съдържа същите настройки. При избор на съответна база или сървър е необходимо да се попълнят данните в съответните полета. Пълно описание на функциите на този прозорец е описано в настройката на **Microinvest Склад Pro**.

Тази настройка на системата се налага само при първоначално стартиране на програмата, при следващо стартиране на **Microinvest Склад Pro Light** автоматично се зарежда избраната база данни.

**Режим на работа на Microinvest Склад Pro Light**

**Microinvest Склад Pro Light** има няколко режима на работа, от които най-важни са:

- Режим „Търговски обект“
- Режим „Ресторант“

Режим „Търговски обект“ е подходящ за работа в супермаркет, магазин или заведение за бързо хранене. При този режим операторите могат да правят бързи продажби, да извършват плащания и да дават съответни отстъпки на клиентите. Процедурата е максимално опростена, създаване на сметка, приключване, плащане и отново същата последователност.

Режим „Ресторант“ предоставя специфичен интерфейс и е подходящ за работа в ресторант, кафе или други заведения от подобен тип. В режима съществува технология за отваряне на поръчка, междинно приключване на поръчка, добавяне на нови артикули към съществуваща поръчка и финално приключване на поръчката. При тези процеси се издават съответни междинни бележки, така наречените „марки“ и се извършва изпращане на данните към различни кухненски и фискални принтери.

Стартирането на единия или другия режим на работа се извършва чрез две отделни икони от основния прозорец на Windows.

Иконата за режим „Търговски обект“ е:



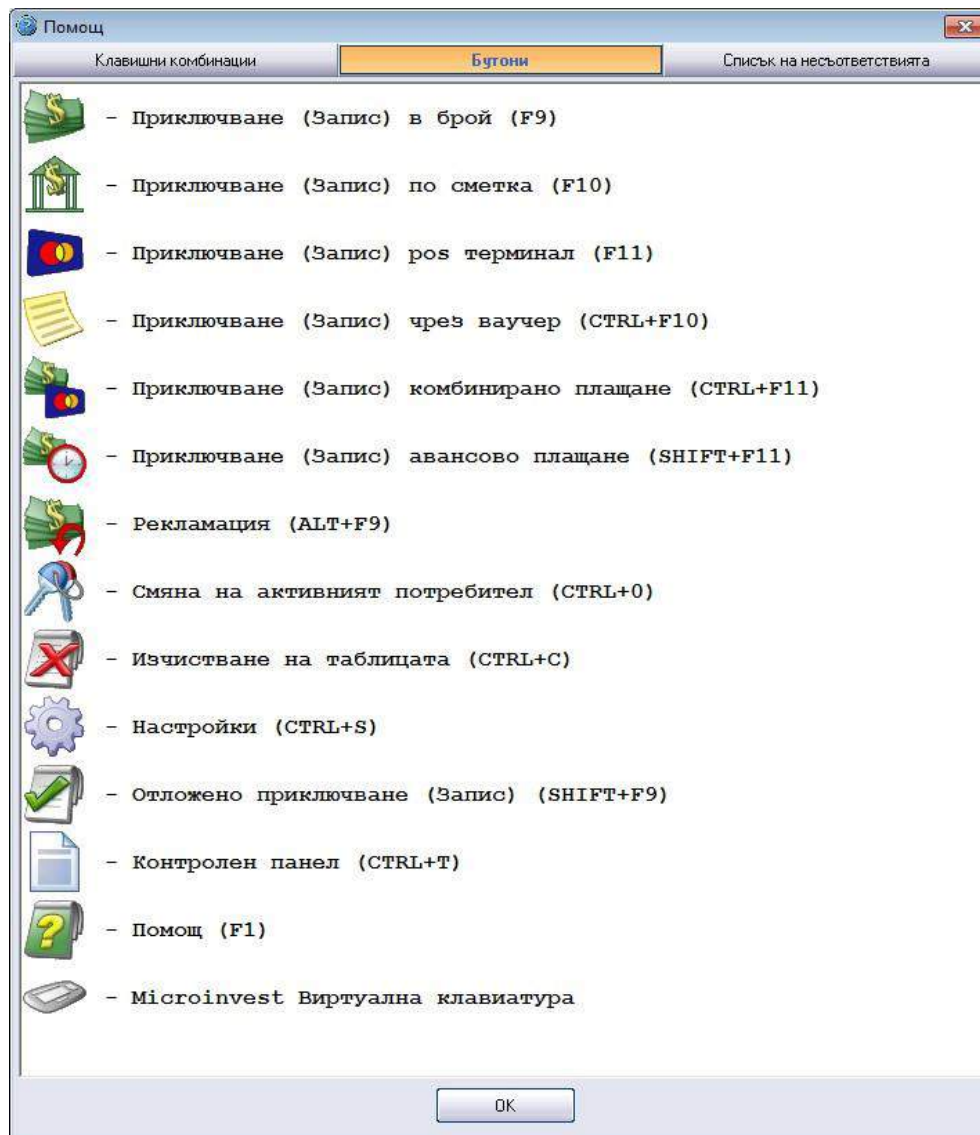
Иконата за режим „Ресторант“ е:



Важно е да се отбележи, че настройката на системата е обща, ако нещо се промени в единия от двата режима, то това се отразява на самата програма и е променено и в другия режим. Помощта в двата режима се извиква с бутон F1. В този прозорец са описани какви клавишни комбинации има в програмата:

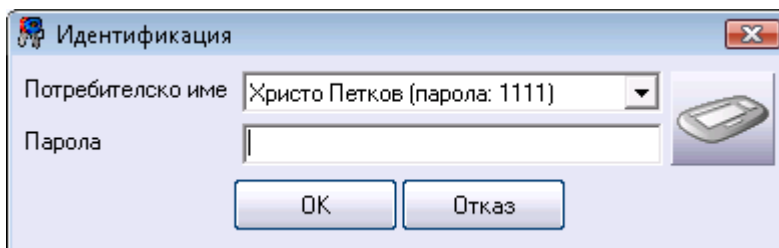


и каква е функцията на различните бутони в прозорците:



### Режим "Търговски Обект"

Това е специален режим за работа в супермаркет, магазини и заведения за бързо хранене. При стартиране на програмата се извършва проверка на параметрите на системата и се появява основния прозорец на програмата, заедно с прозорец за идентификация и въвеждане на парола. Идентификацията е стандартна функция, която служи за разпознаване на потребителят, както и за зареждане на неговите лични търговски операции и права за достъп. Това става като от списъка с потребители се избере желания потребител в полето „Потребителско име“ и след това се въвежда лична парола в полето „Парола“ (потребителят е необходимо първо да бъде създаден в **Microinvest Склад Pro**):



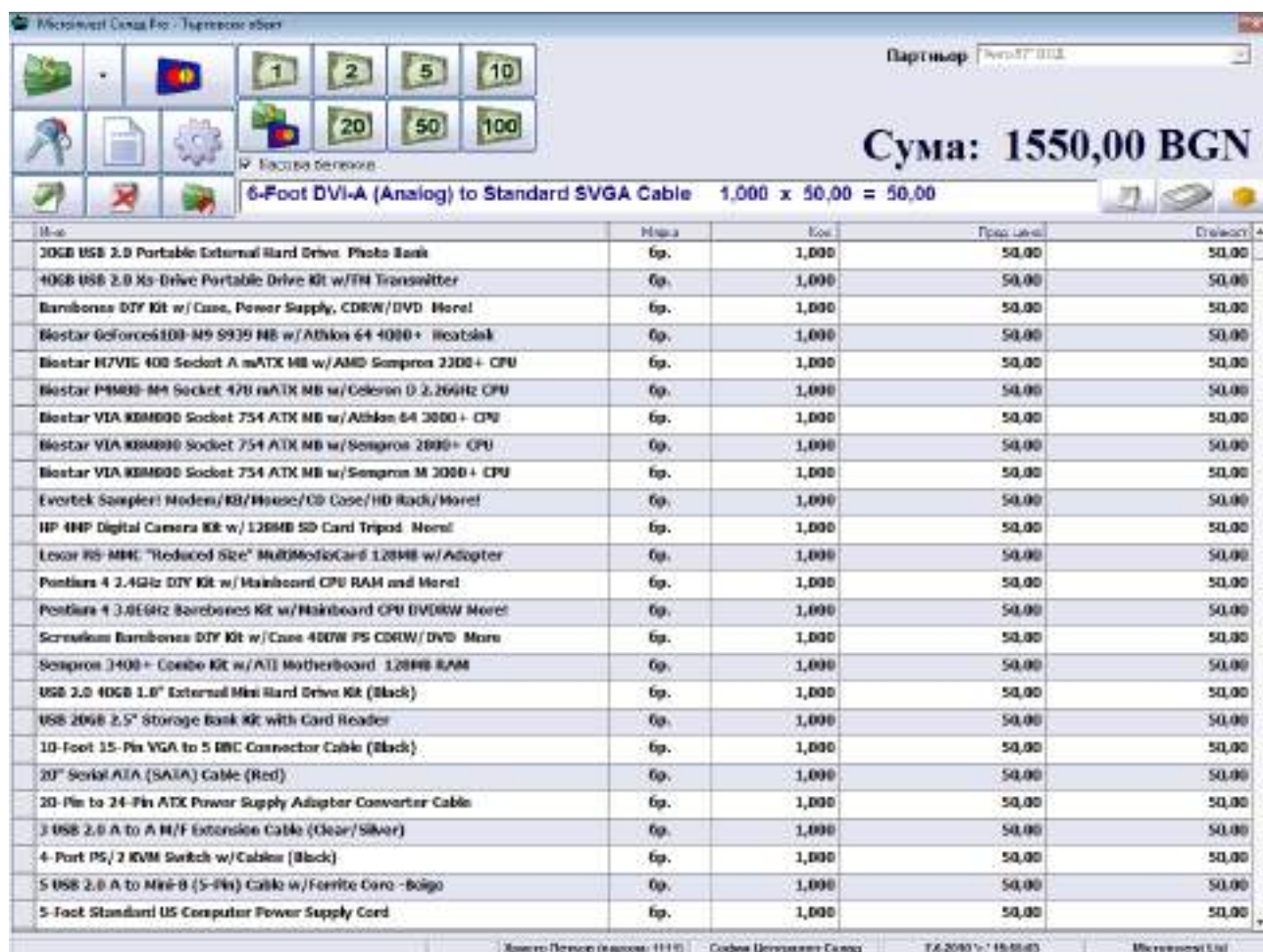
След попълване на правилната парола за избрания потребител, програмата влиза в основния прозорец на режим „Търговски обект“.



**Важно!**

При първо стартиране на продукта е необходимо въвеждането и на допълнителни данни. На екрана се показва прозорец „Избор на обект“. Изборът на обект става като се избере от списъка желанния обект, смяната на обекта става както от клавиатурата, така и чрез натискане на Ctrl+J (списъкът с обекти зависи от работната база). Следва избор на „Партньор“, като всеки един партньор в базата данни се съдържа специфична информация, както и информация за ценовите групи и търговски отстъпки. Изборът на партньор става като с мишката се щраква в полето „Партньор“ върху и от падащото меню се избере желанния партньор.

След като са избрани „Обект“ и „Партньор“ вече може да се извършат реални продажби. Прозорецът има следния вид:



В горната част на прозореца са контролите за управление на продукта (бутони и полета за плащане), като:

Бутон Изтриване на маркирания ред




Бутонът служи за изтриване на маркиран ред от таблицата със стоки.

Бутон Microinvest Виртуална клавиатура



Бутонът активира виртуалната клавиатура, която се използва в случай, че терминалът няма физическа такава.



Бутон  активира графичен режим на представяне на стоките и групите стоки в главния прозорец на програмата.



Бутон отложено плащане



Бутон за отложено плащане позволява на операторите да отворят втора сметка, ако първия клиент избира допълнителни стоки, да се обслужи втори клиент и така ще се минимизира времето за обслужване на група клиенти.

Изтриване на отложено плащане



В случай, че първият клиент по някаква причина се е отказал от поръчката си с този бутон се изтриват избраните от него стоки, за да се отвори нова сметка.

Рекламация



Рекламацията се прави когато дадена стока е с изтекъл срок на годност или е нарушена целостта на стоката. Рекламация в **Microinvest Склад Pro Light – Търговски обект** става чрез стандартните средства за избор на стока, които са описани в настоящото ръководство. Попълва се списъка със стоки за рекламация и след това от клавиатурата се натиска „**Alt+F9**” (това е клавишната комбинация за запис на рекламация). Рекламация е извършена и стоката е записана в базата данни, като съответното количество е върнато в склада.

В долната част на прозореца е разположена таблицата с избраните стоки и характерните за тях параметри.

Търговския режим може да се стартира в два визуални варианта

Microinvest Online Pro - Изпълнение: 08:00

Сума: 2850,00  
 Плащане: 0,00  
 Ресте: 0,00

Партньор: [dropdown menu]

**Сума: 2850,00 BGN**

6-Foot DVI-A to 5 BNC Connector Cable (Black) 1,000 x 50,00 = 50,00

Име	Цена	Кол.	Продукт	Стойност
USB to IrDA Adapter	бг.	1,000	50,00	50,00
30GB USB 2.0 MusicDrive Pro PhotoBank KIT w/FM More!	бг.	1,000	50,00	50,00
30GB USB 2.0 Portable External Hard Drive Photo Bank	бг.	1,000	50,00	50,00
40GB USB 2.0 Xs-Drive Portable Drive KIT w/FM Transmitter	бг.	1,000	50,00	50,00
Barebones DTY KIT w/Case, Power Supply, CDRW/DVD More!	бг.	1,000	50,00	50,00
Bestar GeForce6100-M9 S939 MB w/ Athlon 64 4000+ HeatSink	бг.	1,000	50,00	50,00
Bestar H2VIG 400 Socket A mATX MB w/AMD Sempron 2200+ CPU	бг.	1,000	50,00	50,00
Bestar PM800-8M Socket 478 mATX MB w/Celeron D 2,26GHz CPU	бг.	1,000	50,00	50,00
Bestar VIA KM800 Socket 754 ATX MB w/ Athlon 64 3000+ CPU	бг.	1,000	50,00	50,00
Bestar VIA KM800 Socket 754 ATX MB w/Sempron 2800+ CPU	бг.	1,000	50,00	50,00
Bestar VIA KM800 Socket 754 ATX MB w/Sempron M 2000+ CPU	бг.	1,000	50,00	50,00
Evertek Sampler! Modem/KB/Mouse/CD Case/HD Rack/More!	бг.	1,000	50,00	50,00
HP 4MP Digital Camera KIT w/ 128MB SD Card Tripod More!	бг.	1,000	50,00	50,00
Lexar RS-MMC "Reduced Size" MultiMediaCard 128MB w/Adapter	бг.	1,000	50,00	50,00
Postlars 4 2.4GHz DTY KIT w/ Mainboard CPU RAM and More!	бг.	1,000	50,00	50,00
Postlars 4 3.0GHz Barebones KIT w/Mainboard CPU DVDRW More!	бг.	1,000	50,00	50,00
Screenless Barebones DTY KIT w/Case 400W PS CDRW/ DVD More!	бг.	1,000	50,00	50,00

ESC F1 F2 F3 F4 F5 F6 F7 F8 F9 F10 F11 F12

1 2 3 4 5 6 7 8 9 0 BackSpace

QWS A W E T Y U I O P

CAPS S D F G H J K L ; ' [ ] \ /

SHIFT Z X C V B N M , . /

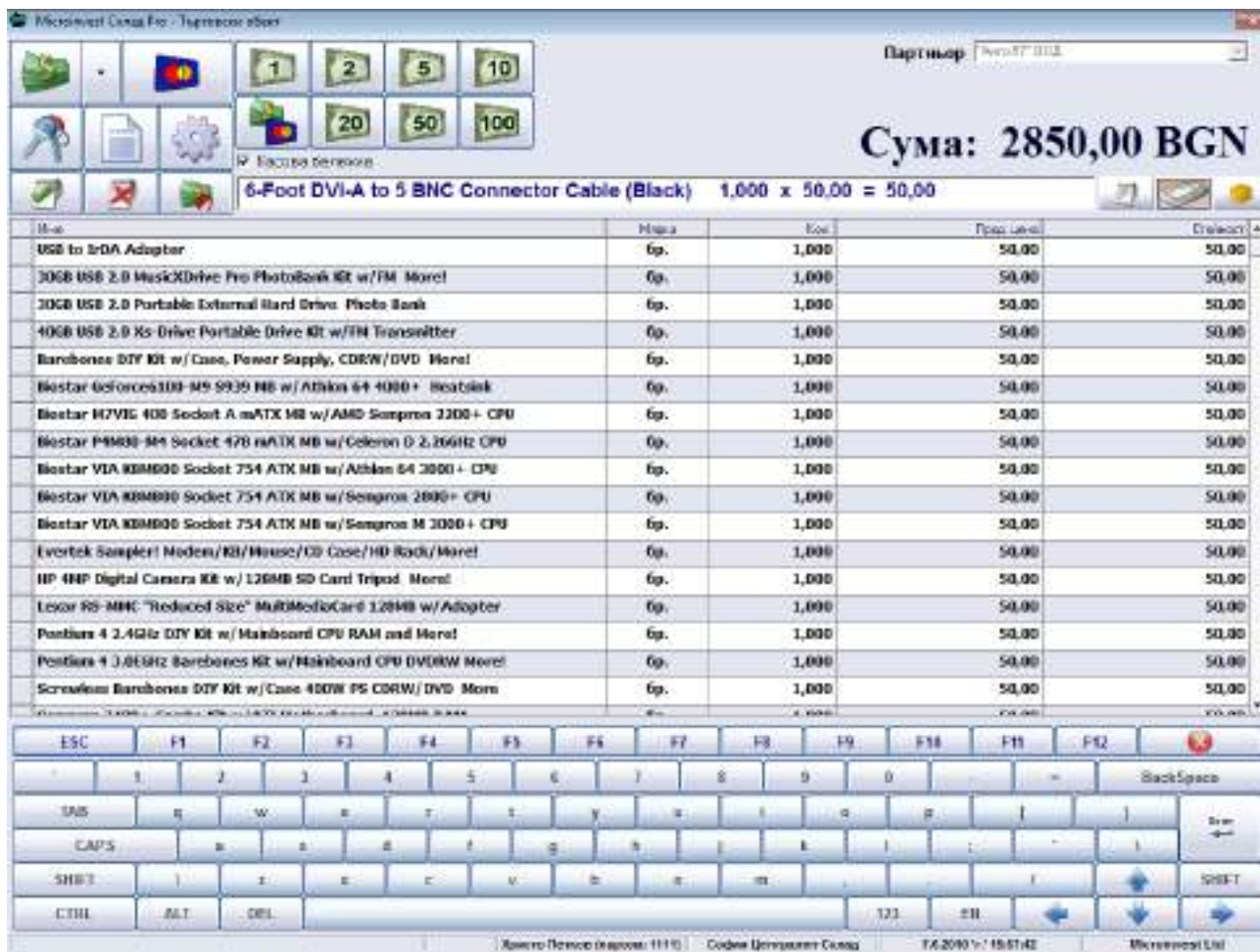
CTRL ALT DEL

123 456 789 0

Microinvest Ltd

Този визуален стил е оптимизиран за работа с клавиатура и мишка, а наличието на виртуалната клавиатура би добавило допълнителен комфорт при работа с модула в този режим.

## Визуален стил „Вариант 2”



Вторият визуален стил е предназначен предимно за работа с Touch Screen и все по-предпочитаните вече POS терминали. Най-често използваните функции са изведени като добре оразмерени бутони, които са оптимизирани за по-лека и бърза работа с модула.

Възможност за приключване с избор на копюр на банкнота в режим „Търговски обект”.



Чрез купюрните бутони може да се ускори приключването на операциите като се избира желаната от потребителя купюра, а програмата автоматично ще даде каква сума трябва да се върне като ресто. Най – долния ляв бутон е за комбинирано плащане. „**Комбинирано плащане**” позволява да се въвеждат избраните от потребителя суми дефинирани в **Microinvest Склад Про**.

Комбинирано плащане	
Плащане в брой	20,00
Превод по сметка	500,00
Дебитна/Кредитна карта	80
Плащане чрез ваучер	0,00
Чрез купон	0,00
<b>СУМА</b>	<b>600,00</b>
<b>ПЛАЩАНЕ</b>	<b>600,00</b>
<b>РЕСТО</b>	<b>0,00</b>
Транзакция	<input type="text"/>
<input type="checkbox"/> Разликата остава като задължение <input checked="" type="checkbox"/> Касова бележка	
<input type="button" value="OK"/> <input type="button" value="Отказ"/>	

### Избор на стоки

Основна част от работата с програмата е избора на стоки. Това може да се осъществи по няколко различни начина, чрез клавиатура, чрез мишка, чрез бар-код четец или друго входно-изходно устройство. Различните методи за избор на стоки имат оптимизация за скорост на работа.

### Избор на стоки чрез клавиатурата и прозорец „Стоки“

Изборът на стоки може да стане чрез клавиатура. Най-универсалният метод е натискането на F4 в полето на стоките. Чрез F4 се визуализира прозореца на стоките, който показва в табличен вид всички налични стоки с допълнителните им параметри като Код, Име, Цена, Количество и други. Прозорецът има следния вид:

Код	Име	Марка	Прод. цена
121	Lowepro Monaco Collection 32 CD/DVD Wallet	бр.	50,00
122	Lowepro Monaco Collection 48 CD/DVD Wallet	бр.	50,00
123	Lowepro Monaco Collection 48 CD/DVD Wallet	бр.	50,00
124	Lowepro Monaco Collection 48 CD/DVD Wallet	бр.	50,00
125	Lowepro Monaco Collection 64 CD/DVD Wallet	бр.	50,00
126	Lowepro Monaco Collection 64 CD/DVD Wallet	бр.	50,00
127	Lowepro Monaco Collection 64 CD/DVD Wallet	бр.	50,00
128	Lowepro Monaco Collection 8 CD/DVD Wallet	бр.	50,00
129	Lowepro Monaco Collection 8 CD/DVD Wallet	бр.	50,00
130	Lowepro Monaco Collection 8 CD/DVD Wallet	бр.	50,00
131	Lowepro Trekker Filmpack Portable Film	бр.	50,00
132	Maximus Vinyl 48-Disk CD/DVD Carrying Case	бр.	50,00
133	Overland Double Decker Duffle Wheeler (Black)	бр.	50,00
134	Overland Travel Gear Duffle Wheeler	бр.	50,00
135	Overland Travel Gear Duffle Wheeler	бр.	50,00
136	Polar Pack Insulated Cooler on Wheels (Blue)	бр.	50,00
137	Polar Pack Insulated Cooler on Wheels (Red)	бр.	50,00

Сортиране по: Код

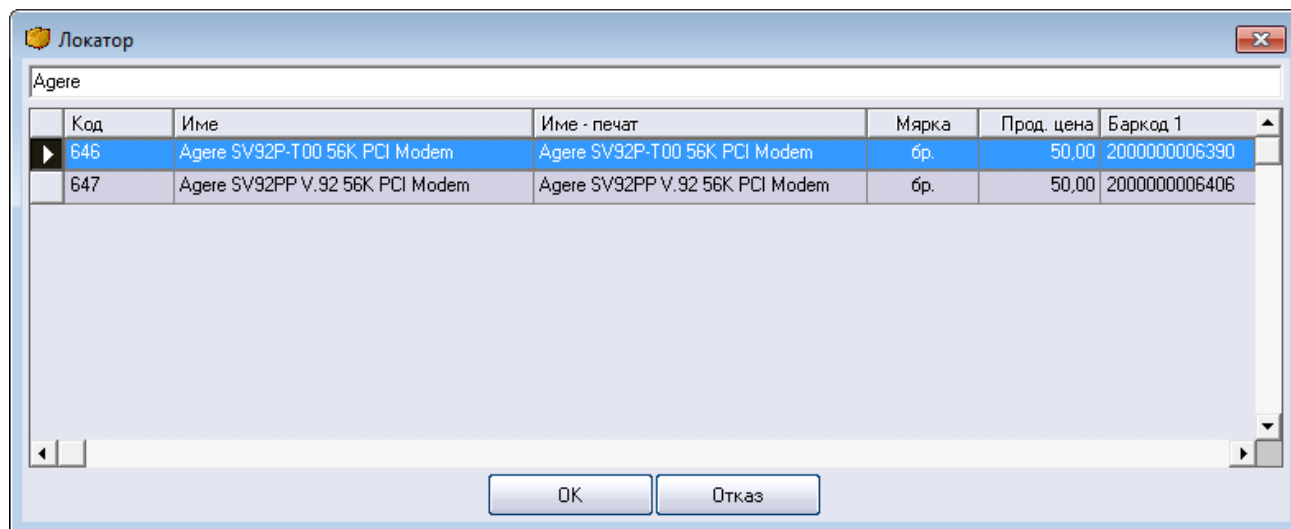
Бързо търсене:

с филтър  
 глобално

OK - ENTER / Отказ - ESC / Нова - F2 / Опресняване - F5 / Локатор - F6 / Графичен режим - F7

Изборът на стока се извършва чрез мишката, като потвърждаването става от бутон ОК. Затваряне на този прозорец, без избор на стока се осъществява чрез натискане на бутон Отказ. Има няколко важни момента, които трябва да знаете за този прозорец:

- Възможно е да се изберат много стоки едновременно. Това става като задържите клавишите Ctrl или Shift, докато с мишката избирате съответните редове.
- Стоките могат да се подредят по различни критерии. Чрез падащото поле дясно е възможно да сортирате стоките по Код, Име, Количество или Цена.
- Ако въведете символи или цифри от клавиатурата, то програмата сама ще намери всички стоки, които съвпадат с данните, които сте въвели.
- При активен „Филтър“ в дясната част на прозореца е възможно да филтрирате само тези стоки, които отговарят на въведените от Вас символи. Така например, ако въведете „Coca Cola“, в прозореца ще останат само продуктите на тази компания.
- Чрез бутон „Нова“ може да се въведе нова стока. Това е полезно в случаите, когато операторите получават стока, която не съществува в номенклатурата и те желаят да я въведат и продават.
- Чрез бутон „Локатор“ може да извършите търсене по произволен символ или комбинация от символи.



При натискане на бутон ОК, прозорецът „Стоки“ се затваря и избраните стоки се прехвърлят в основния екран на програмата, като таблицата добавя нови редове и попълва данните на съответните стоки.

#### **Бърз избор на стоки чрез Клавиатурата**

В програмата са въведени методи за бърз избор на стока чрез клавиатурата. Най-лесният и интуитивен начин за въвеждане на стока е чрез въвеждане на кода на стоката в прозореца. Достатъчно е да въведете код на стоката и да натиснете Enter и програмата сама ще намери търсената стока. Това е бързо, лесно и удобно за операторите, защото може да се работи само с дясната част на клавиатурата и да се използват цифровите клавиши. Има и една допълнителна функция при въвеждане на код. Ако се въведе непълен код и съвпадението е частично, визуализира се прозорец „Стоки“ и активния ред се позиционира върху стока, чиито код съвпада с въведения такъв.

Също така, чрез клавиатурата може да се въведе и името на стоката. Ако съвпадението на името е пълно, то стоката се въвежда в таблицата. Ако съвпадението на името е частично, визуализира се прозорец „Стоки“ и активния ред се позиционира върху стока, чието име съвпада с въведеното такова.

#### **Бърз избор на стоки чрез баркод четец**

За да въведете стока с помощта на бар-код четец е достатъчно да сканирате стоката и ако такъв код съществува, то програмата намира стоката автоматично. Тук има няколко улеснения, които е важно да се знаят. Ако преди да се сканира баркода се въведе число, например 5, то след сканирането програмата ще изпише количество от 5 броя от сканираната стока. По този начин се спестява време, защото вместо да се търси съответното поле и да се въвежда количество, може да се използва следния израз: „Въвеждаме 5 броя от тази стока“.

#### **Избор на стоки чрез мишка**

При двойно щракване на мишката в съответното поле за избор на стоки се отваря прозорецът със стоките. Работата там е аналогична на натискане на F4 от клавиатурата и е описано в Избор на стоки чрез клавиатура.

### Улеснения при избор на стоки

За улеснение на клиентите и по-бързо намиране на желаната стока е възможно въвеждането на стоката да стане като се впише **кода на стоката** в поле „Име“ и се натисне „Enter“:

Име	Мярка	Кол.	Прод. цена	Стойност
266	бр.	0	0.00	0.00

Програмата сама намира стоката и тя е добавена в списъкът с стоки за продажба:

Име	Мярка	Кол.	Прод. цена	Стойност
▶ Балкански огън	ре	1	2.99	0.00

Въвеждане на стоки става и с **баркод четец**, маркира се стоката с баркод четеца, и тя вече е добавена в „Търговския обект“.

Име	Мярка	Кол.	Прод. цена	Стойност
Айран 250 мл	бр.	5	0.50	2.50
Бадеми 100 гр	бр.	10	2.79	27.90
Бира бъл.обикновена	бр.	5	1.15	5.75
Бира внос голд	бр.	10	3.33	33.30
▶	бр.	0	0.00	0.00

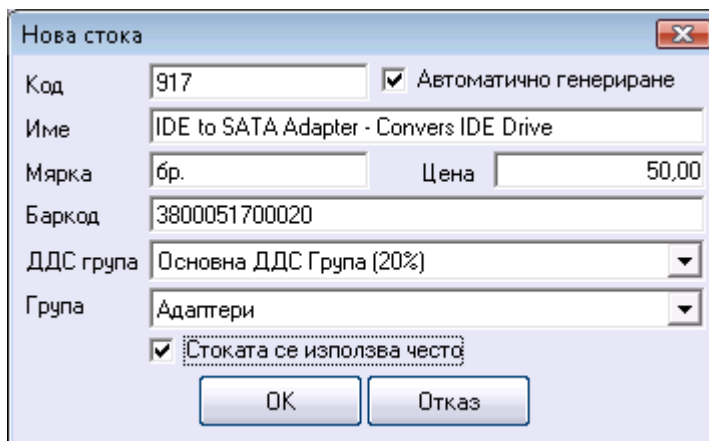
Когато в **търговския обект** няма достатъчно количество или количество от дадена стока е нула, в колоната **количество**, числото се отразява с **червен** цвят. Червеният цвят означава, че е необходимо да обърнете внимание на съответната стойност, например нулево количество, много ниска цена или друга особеност, която трябва да имате предвид.

### Приключване на операция

След като са избрани всички необходими стоки и са въведени съответните количества за продажба е ред за завършване на операцията. Операцията може да бъде завършена по няколко различни начина. Всеки от видовете приключване на сметката отразява различен вид плащане и въвеждане на сума. Универсалният клавиш за приключване на операцията е F9.

### Добавяне на нова стока

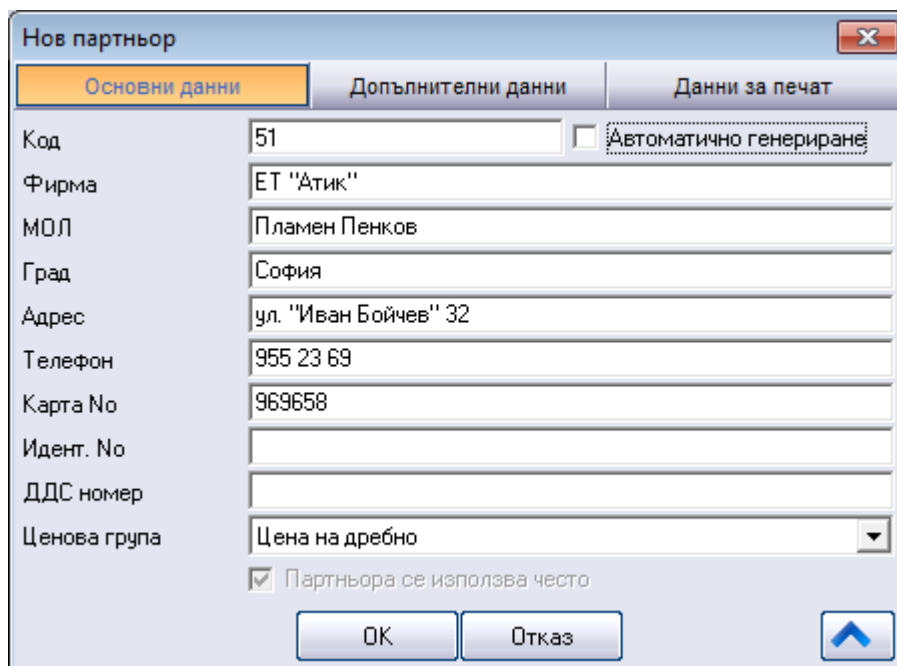
Ако трябва да се добави нова стока, докато системата работи, това става чрез меню „Избор на стоки“. Избира се бутон „Нова“, след което на екрана се визуализира прозорец „Нова стока“. Въвеждат се данните за новата стока и с потвърждаване на прозореца (бутон „OK“ или натискането на „Enter“ от клавиатурата) новата стока се добавя в списъка.



При създаване на стока от оператора в Microinvest Склад Pro Light може да се укаже към коя от вече създадените групи в Microinvest Склад Pro да се включи новата стока. Това е полезно в случаите, когато в магазина пристигне нова стока и операторите трябва да я въведат без участието на управителя или собственика.

### Добавяне на нов партньор

Когато в търговския обект се налага работа с нов партньор, който не съществува в работната база се налага да бъде създаден нов „Партньор“ това може да бъде направено с натискането на „Ctrl+N“ от клавиатурата. На екрана се визуализира прозорец за създаване на нов партньор.



Нов партньор

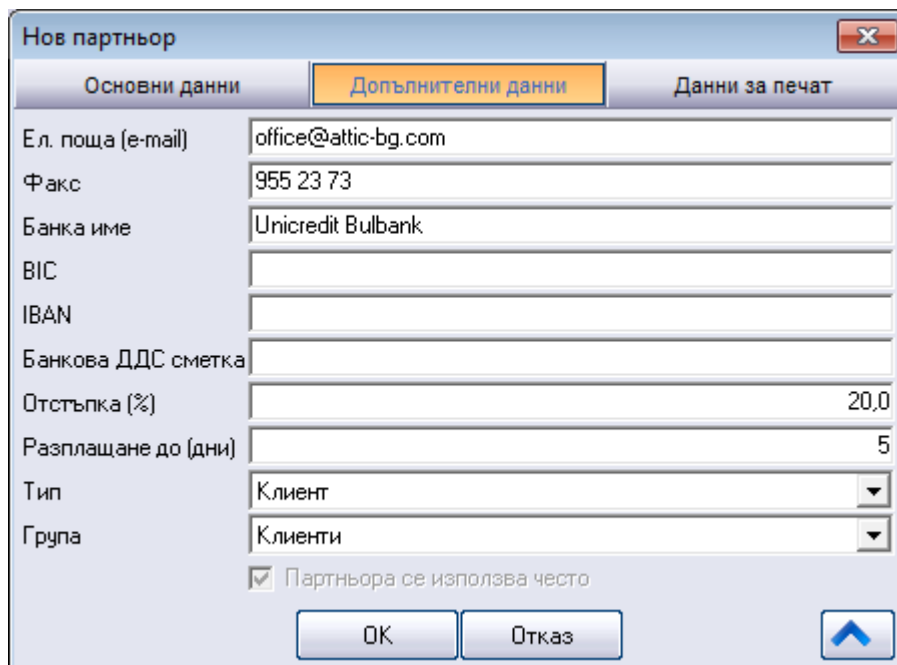
Основни данни | Допълнителни данни | Данни за печат

Код	51	<input type="checkbox"/> Автоматично генериране
Фирма	ЕТ "Атик"	
МОЛ	Пламен Пенков	
Град	София	
Адрес	ул. "Иван Бойчев" 32	
Телефон	955 23 69	
Карта No	969658	
Идент. No		
ДДС номер		
Ценова група	Цена на дребно	

Партньора се използва често

OK Отказ

В първата секция Основни данни сесе въвеждат основните данни за партньора: код, име на фирма, МОЛ, информация за контакт, номер на клиентска карта, Идент. №, ДДС номер и ценовата група, по която ще работи партньорът.



Нов партньор

Основни данни | Допълнителни данни | Данни за печат

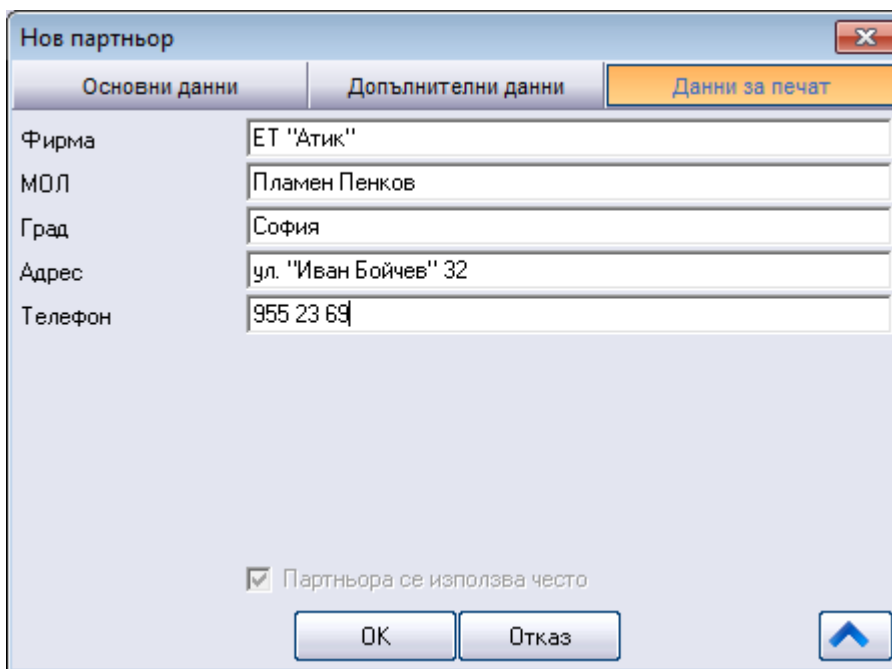
Ел. поща (e-mail)	office@attic-bg.com	
Факс	955 23 73	
Банка име	Unicredit Bulbank	
BIC		
IBAN		
Банкова ДДС сметка		
Отстъпка (%)		20,0
Разплащане до (дни)		5
Тип	Клиент	
Група	Клиенти	

Партньора се използва често

OK Отказ

Във втората секция на прозореца Допълнителни данни се въвеждат допълнителните параметри на партньора: e-mail, факс, име на банка, BIC, IBAN, банкова ДДС сметка, размер на отстъпката, брой дни до падежа на плащане за партньора, тип (Клиент или Доставчик) и група.






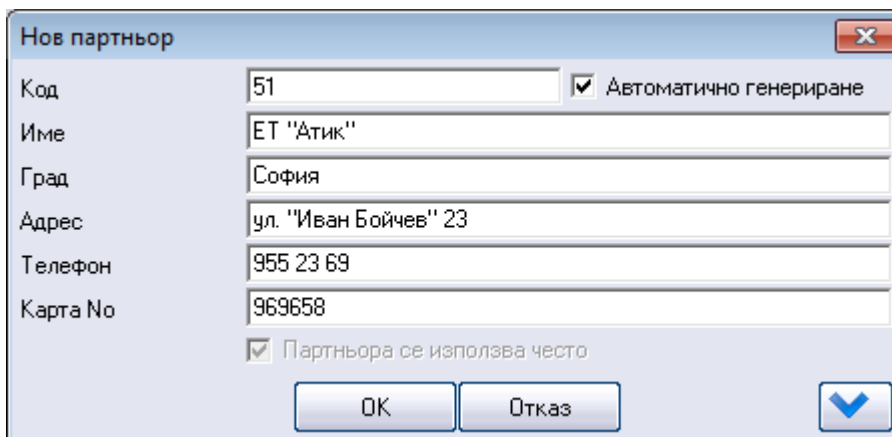
Основни данни	Допълнителни данни	Данни за печат
Фирма	ЕТ "Атик"	
МОЛ	Пламен Пенков	
Град	София	
Адрес	ул. "Иван Бойчев" 32	
Телефон	955 23 69	

Партньора се използва често

OK Отказ ↑

В третата секция на прозорец Нов партньор се попълват данните за печат на партньора. Въведената информация в „Данни за печат“ ще се печата на документите издадени от програмата.

Чрез бутон  се преминава в съкратен режим на прозорец Нов партньор, който дава възможност за въвеждане само на основните данни.



Код	51	<input checked="" type="checkbox"/> Автоматично генериране
Име	ЕТ "Атик"	
Град	София	
Адрес	ул. "Иван Бойчев" 23	
Телефон	955 23 69	
Карта No	969658	

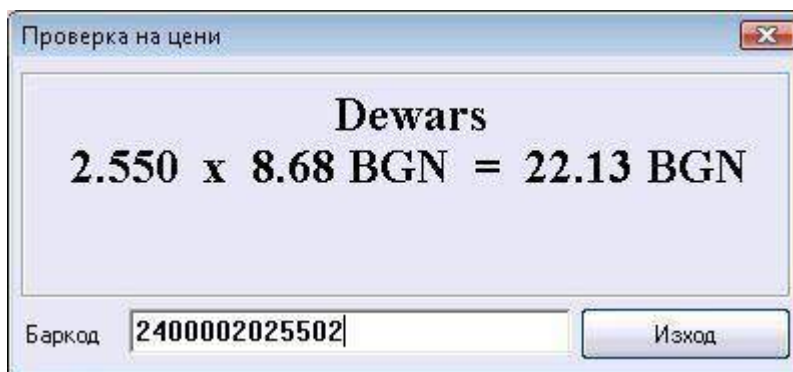
Партньора се използва често

OK Отказ ↓

Попълват се необходимите данни за партньора и с кликане на мишката върху „OK“. Партньорът е добавен в списъка.

### Проверка на цени


Ценовата проверка модул, въведен единствено за удобство при обслужване на клиентите. Тази функция е създадена, за да може да се провери каква е настоящата цена на дадена стока. След тази справка, информацията се показва на екрана и на клиентския дисплей. Ако е нужно, може да се направи корекция на цената на съответната стока. Проверката на стоки се извиква с натискането на клавиша „F12“ от клавиатурата. След тази операция се появява прозорец, който очаква да въведете данните за стоката. Данните могат да бъдат Код, Име, Бар-код или друг идентификатор на стоката. Така например, може да се направи проверка на цените по баркод. Въвежда се баркода на желаната стока и с натискането на „Enter“ (или директно сканиране с **баркод четец**) се избира желаната стока, като тя и нейните данни се визуализират в прозореца:

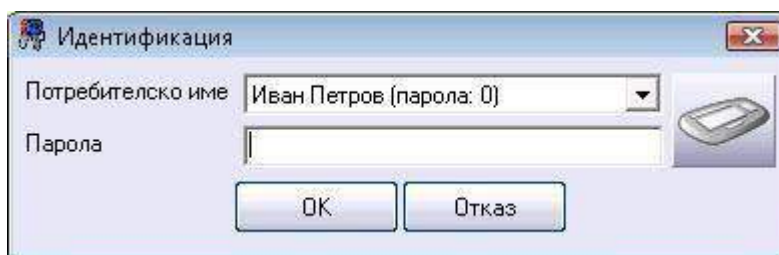


### Смяна на активния потребител

Смяна на активния потребител се налага когато текущия потребител приключи своята смяна. Същата функция се използва и при работа на няколко потребители едновременно, защото в **Microinvest Склад Pro Light** всеки потребител лично извършва търговските операции. За да се смени активния потребител е нужно

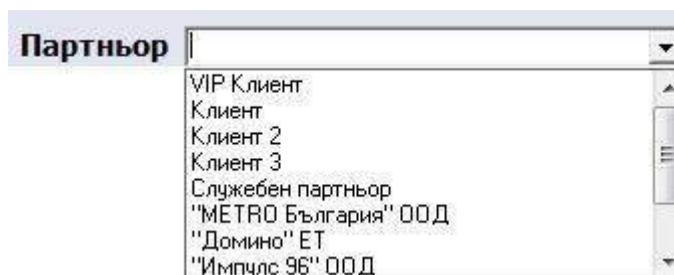


да се натисне бутон  или да се активира клавишната комбинация „**Ctrl+0**” от клавиатурата. На екрана се визуализира прозорец за смяна на активния потребител. От списъка с потребителски имена се избира новото име, въвежда се съответната парола и потвърждават данните с бутон **OK** или **Enter**. Активния потребител е сменен и системата се връща в основния екран.



### Издаване на фактура

Освен всички стандартни документи **Microinvest Склад Pro Light** може да издава и фактура, ако съответната настройка е активирана и опцията за фактура е маркирана. За целта е необходимо да се избере нужния партньор чрез клавишната комбинация CTRL+P, която изчиства полето с партньора и от падащия панел може да се избере нужния, като условието е той да е често използван, за да се вижда в **Microinvest Склад Pro Light**.



След избора на партньор се извършва продажбата и вместо със стокова разписка излиза прозорец за фактуриране аналогичен на този в **Microinvest Склад Pro**

Издаване на фактура

Основни

Номер: 0000000001      Дата: 05.11.2008

Получил: Димитър Илиев     

ЕГН/Л.К.: 7209174568

Съставил: Иван Петров (парола: 0)

Допълнителни

Дата на данъчно събитие: 05.11.2008      Тип на плащане: В брой

Основание на сделката: \_\_\_\_\_

Място на сделката: Главен склад

Описание на сделката: \_\_\_\_\_

Печат

Печат към: Стандартен принтер

Копия: Оригинал + 2 копия

**Важно е да се знае, че номерата на фактурите, датата на документа и дата на данъчно събитие не може да се променят.**

#### Режим "Ресторант"

Това е режим с по-специфичен интерфейс, който улеснява работата в заведения от ресторантски тип, където се изисква изкарването на „междинни бележки“ или така наречените „марки“

### Важно!

Трябва да се знае, че всички доставки в **Microinvest Склад Pro** се извършват задължително в обекта дефиниран с код 100, за да може след това количествата да се намаляват коректно.

Режимът може да работи в три варианта:

**Вариант 1** е с насоченост за бърза работа с мишка и клавиатура:

The screenshot displays the Microinvest POS software interface. It features a product list on the left, a numeric keypad on the right, and a receipt summary at the bottom. The total amount shown is 50,53 BGN.

Име	Цена	Сума
Fanta Lemon 250ml	1,00	1,04
Fanta Mango 250ml	1,00	1,04
Borlio 250ml	1,00	1,04
Bombay Sapphire 50ml	1,00	2,07
Ricard 50ml	1,00	4,83
Ouzo 50ml	1,00	4,14
Butra	1,00	2,07
Rok	1,00	2,76
Caroline	1,00	1,98
Jagorochubar	1,00	2,42
Gold	1,00	1,38
Becks	1,00	1,38
Stella Artois	1,00	1,72
Storling	1,00	1,72
	0,00	0,00

Дата	Клиент	Служба
Маса 1	VIP Клиент	Наша Петрова
Маса 2	Клиент	Наша Петрова
Маса 4	Клиент 3	Наша Петрова
Маса 9	VIP Клиент 2	Наша Петрова
Маса 16	Клиент	Наша Петрова
Маса 23	Клиент 3	Наша Петрова
Маса 22	Клиент 2	Наша Петрова
Маса 19	VIP Клиент	Наша Петрова

**Вариант 2** е ориентиран за работа с Touch Screen:



Нова функционална възможност на Вариант 2 на Microinvest Склад Pro Light - ресторант е добавянето на етикети за различните стоки, което улеснява максимално операторите и оформя напълно Touch Screen интер-фейса на ресторантския модул. Файловете с картинки на различните стоки трябва да са задължително с разширение .JPG и да са поставени в поддирек-тория /Pictures/, която трябва да се създаде в директорията, където е инста-лирана програмата Microinvest Склад Pro Light. Важно е да се знае, че имената на JPG файловете трябва да отговарят на кода на съответната стока и резолюцията им зависи от това каква е резолюцията на използвания Touch Screen - 800x600, 1024x768 или 1280x1024

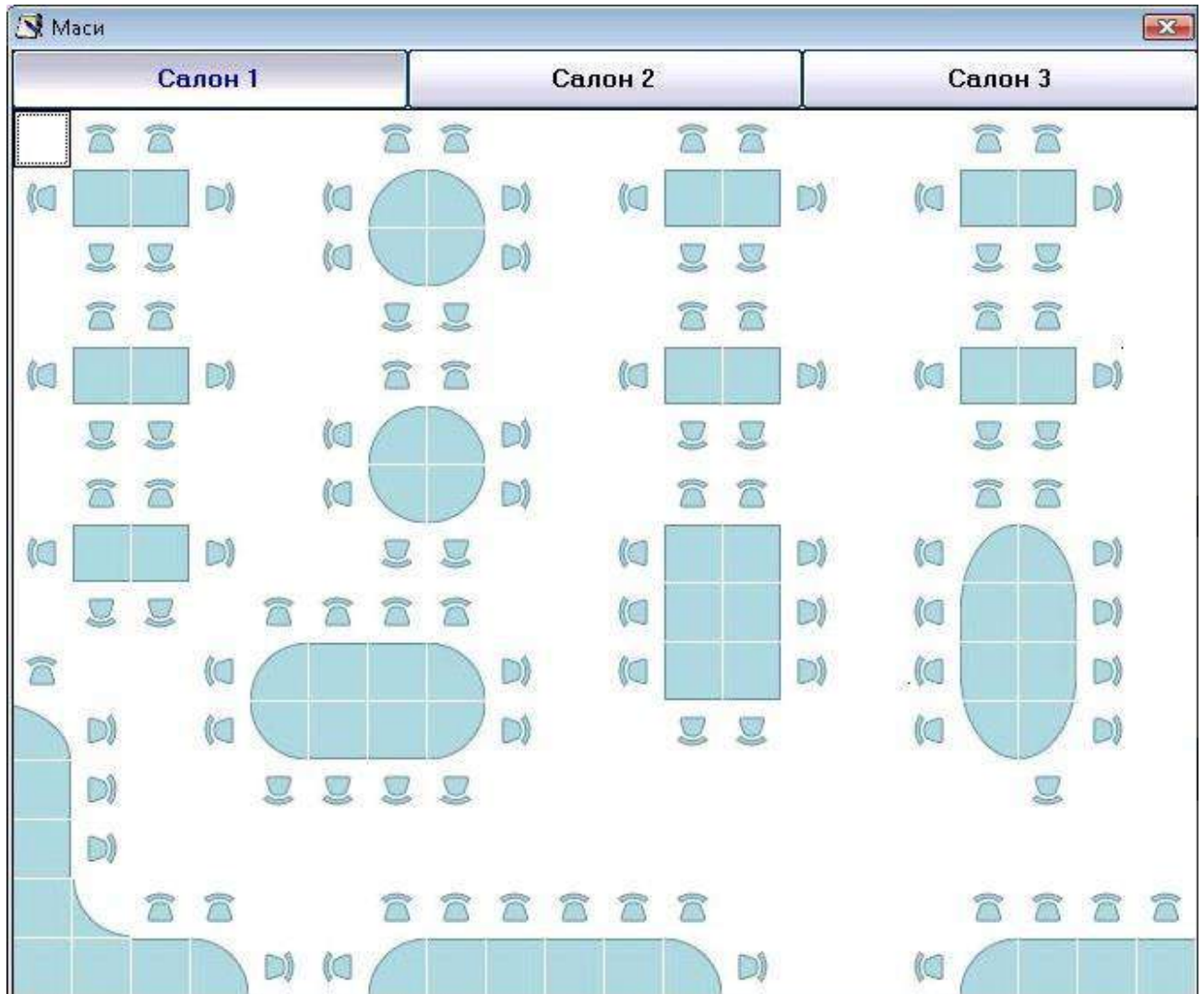
**Пример:** Стока с код 1 е Amstel – нейната картинка трябва да е



файл 1.JPG

В директорията Pictures могат да се поставят и файлове с разширение .avi, което е друга нова и атрактивна функционалност, позволяваща когато програмата е в режим на аутентификация (неработния режим, когато трябва да се въведе кода на оператора) да се гледат рекламни клипове. Тази възможност е една от последните тенденции в ресторантския софтуер и позволява да текат рекламни клипове на някои спонсори или реклама на някои промоции на заведението. Препоръчително е да са с по-малък размер, т.е. по-кратки, за да не се натоварва допълнително компютъра и това да затрудни работата на програмата.

**Вариант 3** е най-новия визуален стил за **Microinvest Склад Pro Light**. Той е с визуален редактор на масите и е нова авангардна система за създаване на модели на заведенията със схеми на разположение на масите и максимално улеснява, както работата на потребителите, така и техните клиенти, които ще придобият по-ясна представа за възможностите на съответното заведение:

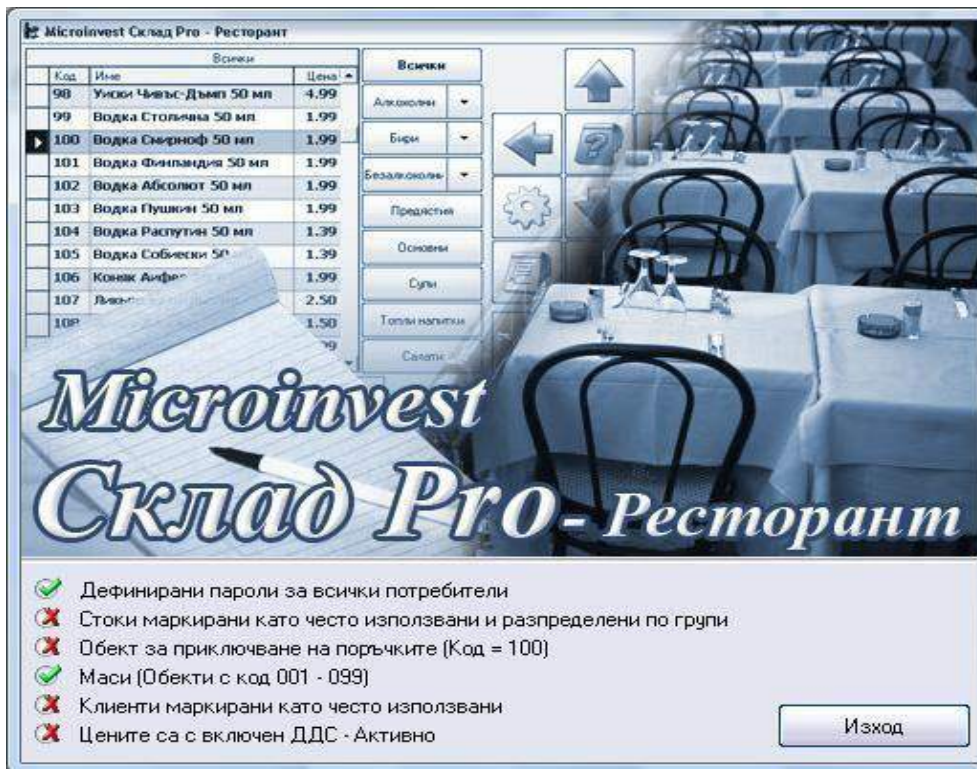


След като се моделира схемата на масите и разположението им в салона за клиенти, при откриване на сметка се визуализира схемата с масите и оператора може да избере, коя маса ще обслужва.



Особено при ресторантския режим на работа е, че програмата всеки път, след приключване на която и да е операция се връща в прозорец за идентификация на потребителя, тъй като по този начин ще могат да работят неограничен брой оператори едновременно, респективно ще могат да се обслужат много клиенти едновременно на различни маси. Това се активира или деактивира от специфична настройка на продукта.

При първоначалното стартиране на **Microinvest Склад Pro Light** в режим „Ресторант“ се появява тестов прозорец, който извършва проверки на системата дали е настроена базата данни за работа в ресторантски режим. В случай, че някои от отметките се визуализират в червено, то маркираните параметри трябва да се донастроят чрез **Microinvest Склад Pro**:



Когато всичко е настроено по базата данни трябва да се появи следния прозорец:

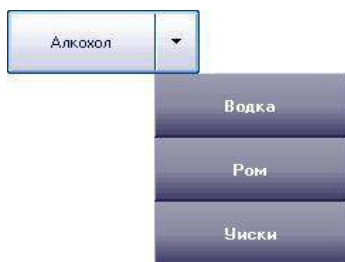


Когато програмата е вече готова за работа е необходимо да се премине през идентификация на потребителя и да се активира основния работен прозорец:





В горния ляв ъгъл се визуализират стоките и бутони с групите като тези бутони могат да се разпадат и на подгрупи, което би улеснило работния процес:



Може да въведете коментар към поръчката чрез полето „Коментар“. Преди да изберете стоката, маркирате забележката чрез някой от готовите шаблони. Ако няма такъв, го изписвате ръчно от клавиатурата. След това избирате стоката, за която се отнася коментара и продължавате да маркирате. Така въведен коментара се записва в базата данни, визуализира се в „Регистър на поръчките“ и се разпечатва върху съответния кухненски принтер.

**Пример:** Поръчана е салата „МАРКИЗА“ и клиентът е уточнил, че не иска магданоз. При маркирането сервитьорът избира първо коментара - „Без магданоз“ и след това стоката за която се отнася , в случая - салата „МАРКИЗА“. От тук нататък сметката е активна, до нейното окончателно приключване.

В горната дясна част на прозореца се намират работните бутони, като



1. Откриване на сметка:

Като първа стъпка за обслужване на клиент се натиска този бутон, за да се открие сметка и оператора да избира стоки от списъка. Откриване на сметка се използва винаги, когато нов клиент си избере и заеме маса в ресторанта. При откриването на сметка и избор на стока, програмата започва да натрупва обороти към този клиент.

2. Междинно приключване:



Междинното приключване е фазата, когато клиентът е направил своята поръчка и е необходимо тя да се подготви от кухнята или бара. Междинното приключване активира принтерите в системата и се печатат съответните бележки за клиент, бар, кухня и други. Също така, междинното приключване може да се изпълнява многократно, защото то предизвиква ново натрупване на стоките към избраната сметка. Това е операцията, която трябва да се направи, когато клиента иска да добави нещо към поръчката си.

3. За разделяне на поръчки:



Ако двама или повече клиенти са на една маса, но искат да платят отделно или в случай, че операторите се сменят и искат единия да прехвърли активните си сметки на другия.

**Разделяне на поръчки**

<p><b>Активна поръчка</b></p> <p>Клиент: <input type="text" value="Клиент"/></p> <p>Обект: <input type="text" value="Маса 16"/></p> <p>Оператор: <input type="text" value="Иван Петров (парола: 0)"/></p>		<p><b>Нова поръчка</b></p> <p>Клиент: <input type="text" value="Клиент 2"/></p> <p>Обект: <input type="text" value="Маса 5"/></p> <p>Оператор: <input type="text" value="Надежда Стефанова (п"/></p>
---	--	--

Сума: 40,31 Сума: 21,00

Име	Кол.	Сума		Име	Кол.	Сума
▶ Bacardi	1,000	7,00	<div style="display: flex; flex-direction: column; gap: 10px;"> <span>&gt;</span> <span>&lt;</span> <span>&gt;&gt;</span> <span>&lt;&lt;</span> <span>↑</span> <span>↓</span> </div>	Martini 50ml	1,000	4,00
Hennessy 50ml	1,000	4,20		Bomaby-Sapphire 50ml	1,000	2,00
Godet 50ml	1,000	4,20		Cebon 50ml	1,000	3,00
Gordons 50ml	1,000	3,36		Metaxa 50ml	1,000	5,00
Tia-Maria	1,000	2,66		▶ Captain Morgan	1,000	7,00
Southern-comfort	1,000	2,72				
Sheridans	1,000	2,52				
Malibu	1,000	2,80				
Marie-Brizard	1,000	2,73				
Pilavas Ouzo	1,000	2,59				
Sambuca	1,000	2,45				
Kahlua	1,000	3,08				

Печат на междинни бележки:

След разделянето на сметките се печатат нови междинни бележки и поръчки за бар, кухня и клиент.





4. **Регистър на поръчките** - Модулът Регистър на поръчките служи за проследяване на активни поръчки, коментарите към тях, техния статус и сумите им до момента. Прозорецът може да бъде



извикан чрез натискане на бутон  или с *Shift+F8* от клавиатурата.




Регистър на поръчките


Активни поръчки			
Обект	Клиент	Оператор	Сума
Всички	Всички	Всички	30,88
▶ Маса 2	VIP Клиент	Иван Петров (парола:	18,06
Маса 29	Клиент	Иван Петров (парола:	12,82

Име	Коментар	Група	Кол.	Час
Blue Labatt		Бира	1,000	27.07.2009 г. 15:05
Carlton cold		Бира	1,000	27.07.2009 г. 15:05
Cerveza Cristal		Бира	1,000	27.07.2009 г. 15:05
▶ Corona		Бира	1,000	27.07.2009 г. 15:05
Crown lager		Бира	1,000	27.07.2009 г. 15:05
Heineken		Бира	1,000	27.07.2009 г. 15:05
Gold		Бира	1,000	27.07.2009 г. 15:05
Heineken		Бира	1,000	27.07.2009 г. 15:05

Всички	Бира	Ликьор	Енергийни напитки	Безалкохолни
Алкохол	Вино	Топли напитки		

Бутоните  и  служат за движение по таблицата със стоки. Бутон 

маркира съответната поръчка като изпълнена, а бутон  обновява списъка с поръчки. Бутоните в долната част на прозореца дават възможност за филтриране на поръчките по групи стоки.

Статус на поръчките :

- черен цвят - поръчката е изпълнена.
- тъмночервен цвят - нова поръчка до 15 мин.
- ярко червен цвят - поръчка, направена преди повече от 15 мин.
- Прозорецът се обновява автоматично на всеки 20 секунди.

5. За **приключване на сметка** се използва следния бутон:



Този бутон може да се разпада на видове плащания. Като оператора избира какъв да е типа плащане, то програмата изпраща информация към активното фискално устройство (ако има включено такова), с което се приключва и самата операция. При това приключване откритата сметка се закрива.

6. **Резервации** - Модул Резервации изпълнява следните функции:

- добавяне, редактиране и изтриване на резервации
- преминаване от резервация към обслужване
- справки за резервациите, филтрирани по дата и име на клиент
- възможност за следене статуса на въведените записи



Модулът може да бъде активиран чрез бутон  или с натискане на Ctrl+W от клавиатурата.

Резервации
X

Дата/Час: 27.07.2009 г. 15:30

Обект: Маса 20

Бр./Клиент: 8 Клиент 3

Оператор: Иван Петров (парола: 0)

Забележка: Без предварително меню

От дата: 27.07.2009 г.

До дата: 29.07.2009 г.

Клиент: Всички

Оператор: Всички

Сортиране: Дата

Номер	Дата	Час	Маса	Бр.	Клиент	Оператор	Забележка
0000000029	27.07.2009	15:30	Маса 20	8	Клиент 3	Иван Петров	Без
0000000028	27.07.2009	16:30	Маса 15	4	Клиент 2	Иван Петров	
0000000026	28.07.2009	22:30	Маса 12	4	Клиент 3	Иван Петров	
0000000027	29.07.2009	17:30	Маса 12	4	Клиент 3	Иван Петров	


< 90 мин.
< 60 мин.
< 30 мин.
< 15 мин.
00 мин.
> 15 мин.

Нова - F2 / Редакция - F3 / Анулиране - DEL / ОК - ENTER / Отказ - ESC

Бутон **Нова** позволява на оператора да въведе резервация като посочи Дата/Час, маса, брой на

резервираните места, име на клиента и оператор. С Бутон  резервацията се потвърждава и записва,




а бутон  изчиства въведените данни. Промяна на параметрите на даден запис може да се направи с бутон **Редакция**.

Модулът предлага възможност за преминаване от резервация към продажба. Маркира се конкретен




ред от таблицата и с натискане на бутон  се преминава в режим на продажба.




Бутон  служи за обновяване на информацията



Бутон  изчиства зададените критерии за търсене и връща началното състояние на прозореца.

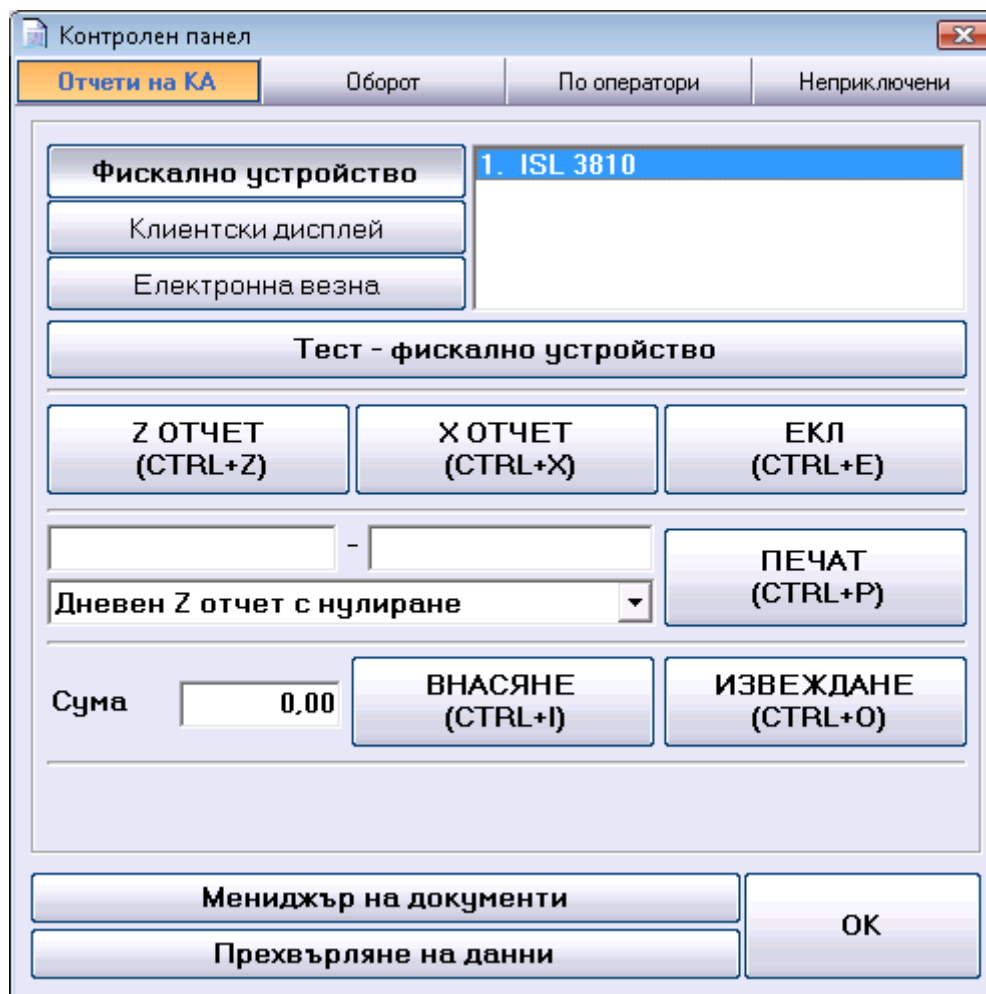


За затваряне на прозореца може да се използва Esc от клавиатурата или бутон .

В **Microinvest Склад Pro Light** е създаден механизъм за бързи отчети и справки. Тази функционалност се активира чрез следния бутон:



Появява се специализиран прозорец, чрез който могат да се пускат различни отчети на фискалните устройства, да се правят отчети на операторите и да се програмира електронна везна:



За да се извлече информация за оборота на операторите по дата и час е необходимо да се активира „Оборот“:

Контролен панел

Отчети на КА    **Оборот**    По оператори    Неприключени

От дата/час: 28. 9 .2008 г. 00 : 00

До дата/час: 9 .11.2009 г. 23 : 59

Оператор: Иван Петров (парола: 0)

Печат към: Стандартен принтер    Печат

№	Оператор	Сума
1.	ИВАН ПЕТРОВ (ПАРОЛА: 0)	
	в брой	297,79
	по сметка	0,00
	карта	0,00
	ваучер	0,00
	<b>ОБЩО:</b>	<b>297,79</b>

Мениджър на документи    ОК

Прехвърляне на данни

Бутон **Мениджър на документи** отваря прозорец, който съхранява информация за издадените документи към операциите Продажба и Рекламация. Модулът предлага възможност за филтриране на данните по следните критерии:


- Номер на документ
- Тип на документ
- Вид на операцията
- Дата на издаване

Резултатите от търсенето се визуализират в две секции – данни за самия документ (номер, вид на операцията, партньор, дата) и за стоките, които се съдържат в него.



Бутон  служи за повторно разпечатване на даден документ или група от документи, а



бутон  автоматично зарежда в основния прозорец стоките, съдържащи се в маркирания документ.

Мениджър на документи

Документ	Фактура	Базов бон	Операция	Партньор	Дата
0000000011		000011	Продажба	"Данни" ЕТ	11.08.2010
0000000018		000018	Продажба	"Илиус 96" ООД	11.08.2010
0000000025		000025	Продажба	"Негативс" ООД	11.08.2010
0000000028		000028	Продажба	Камел 2	11.08.2010
0000000027		000027	Продажба	Камел	11.08.2010
0000000026		000026	Продажба	"Данни" ЕТ	11.08.2010
0000000025		000025	Продажба	"Негативс" ООД	11.08.2010
0000000023		000023	Продажба	"Илиус 96" ООД	11.08.2010

Име	Мярка	Кол.	Поз. цена	Т. П.	Стойност
Gold	гр.	10,000	0.98	0.0	9.80
Hy	гр.	10,000	0.94	0.0	9.40
Jacobs	гр.	10,000	0.99	0.0	9.90
Lavazza	гр.	10,000	1.04	0.0	10.40
Lavazza 25	гр.	20,000	1.05	0.0	21.00
Macco	гр.	50,000	1.13	0.0	56.50
Malitta	гр.	10,000	1.19	0.0	11.90
Mocca Bolla	гр.	30,000	1.13	0.0	33.90
Moscatil	гр.	40,000	1.25	0.0	50.00
Nescafe Classic	гр.	50,000	1.33	0.0	66.50
Nescafe Granis	гр.	2,000	1.39	0.0	2.78
Nescafe Nespresso	гр.	30,000	1.43	0.0	42.90
Segafredo	гр.	10,000	1.48	0.0	14.80
Speterna	гр.	2,000	1.53	0.0	3.06
Starbucks	гр.	41,000	1.58	0.0	64.78
Tastoc choice	гр.	4,000	1.63	0.0	6.52
Tobito	гр.	5,000	1.68	0.0	8.40
Tobito DL	гр.	1,000	1.74	0.0	1.74
Simple	гр.	5,000	8.12	0.0	40.60
Leafy-Tonic	гр.	5,000	10.88	0.0	54.40
Edenbor	гр.	56,000	8.54	0.0	478.22
Elite Cafe	гр.	58,000	0.84	0.0	48.72
Coraino	гр.	54,000	0.78	0.0	42.12
Cafe de Colombia	гр.	41,000	0.74	0.0	30.34
Cafe Bacco	гр.	1,000	0.69	0.0	0.69

Печат на: Числен бон

Опростен режим


Сума: 1478,63

Платено в брой: 1478,63  
 Преплатено по сметка: 0,00  
 Дължение/Преплатено в брой: 0,00  
 Платено чрез банкомат: 0,00


Продажба: 0000000000  
 Фактура: 0000000000  
 Използван бон: 000000

Мениджъра на документи може да работи в режим, в който се визуализират само документите за 24 часа назад от текущия час. Таблицата със стоките за всяка продажба е скрита. Използва се при работа с настройката за 'Предварителен бон' и се извиква с бутон Опростен режим.



Бутон  изчиства зададените критерии и връща началното състояние на прозореца.



За затваряне на прозореца може да се използва Esc от клавиатурата или бутон .

В долната част на прозореца, в ляво се виждат избраните стоки от една активна поръчка:

Име	Кол	Сума
Gold	1	1,68
Becks	1	1,68
Tuborg	1	2,10
Guinness	1	2,10
XTC	1	2,52
	<b>0</b>	<b>0,00</b>



В дясно има списък с всички активни поръчки по маси на съответния оператор, които са активни в момента, не са приключени все още и от които той може да избира.

Обект	Елемент	Оператор
Маса 3	МЗР - Спийнест	СлаважкоБонев
Маса 33	Каменик	Георги

Всеки оператор може да види само собствените си поръчки и не може да види поръчките на другите оператори. Това е с цел защита на поръчките. От своя страна, собствениците и управителите могат да видят всички поръчки и да променят данни в тях. Това се използва при корекция на сгрешени поръчки или други данни.

**Microinvest Склад Pro Light** е предназначен основно за оператори от по-ниско ниво на достъп и с повече ограничения от собствениците на обекта. Основно справките и управлението на информацията се извършва чрез основния модул **Microinvest Склад Pro**. Основното предназначение на програмата си остава ускоряване на търговския процес и улесняване работата на потребителите.

### Настройка на програмата

**Microinvest Склад Pro Light** има мощна система за настройка, която служи за конфигуриране на



програмата според специфичните изисквания на потребителите. Настройката се активира чрез бутон или с натискането на клавишите **Ctrl+S** от клавиатурата. Настройката е видима и достъпна само за потребители, които са Собственици или Администратори. Тя е защитена от потребителите с по-ниско ниво на достъп, за да не може те да нарушат функционирането на системата.

**Настройките** в режим „Ресторант“ не влияят върху работата на базовия модул **Microinvest Склад Pro** и се правят за индивидуално удобство на операторите.

Основните настройки са сервизни и са за случаи с различна специфика на дейността:

Настройки

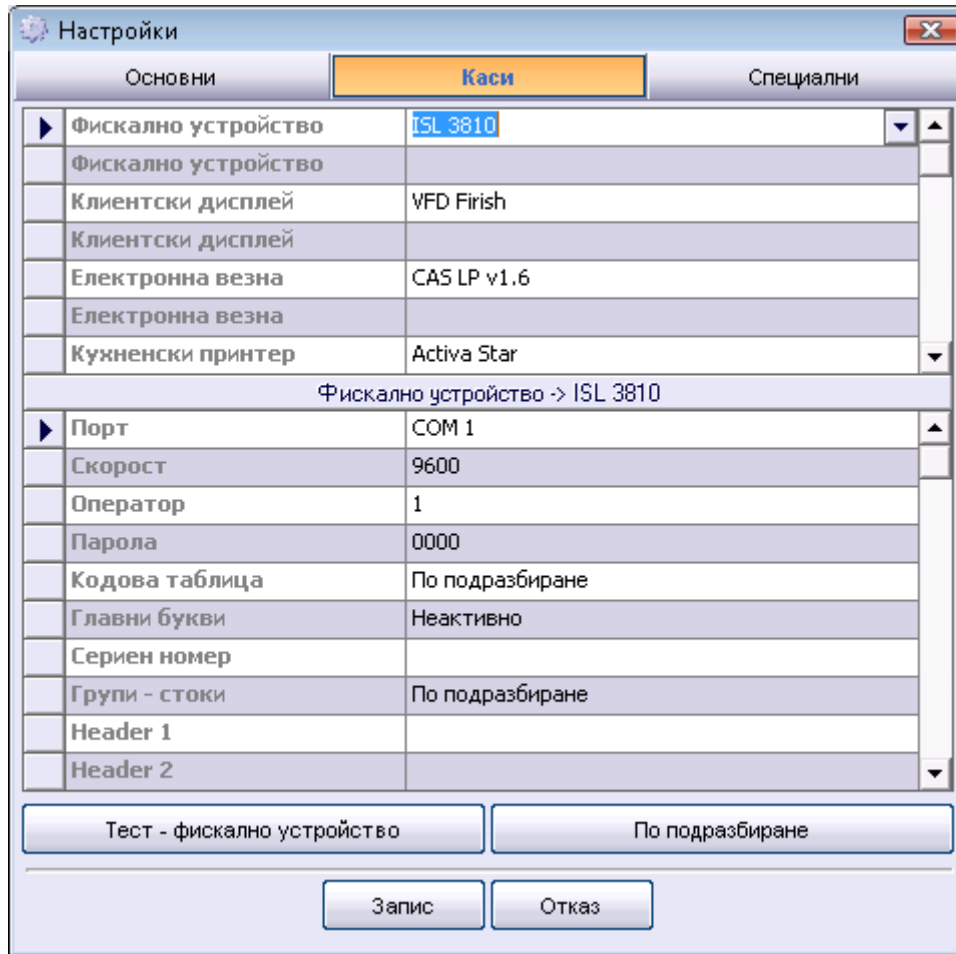
Основни Каси Специални

Сървър за печат	Неактивно
Формат на цените	Стандартно
Формат на количествата	Стандартно
Работа в ограничен режим	Активно
Автоматично заключване	Активно
Групиране при печат на касова бележка	Неактивно
Групиране на стоки в таблицата	Неактивно
Метод на разплащане	Клиентът плаща всичко
Диапазон на обектите	001 - 100
Асистент	Активно
Групи - стоки	По подразбиране
Звукова сигнализация	Вариант 1
Втори монитор	Неактивно
Префикс - клиентски карти	969
Префикс - операторски карти	971
Фискални междинни бележки	Неактивно
Сервиз (%)	0

Happy hour

Запис Отказ

Чрез прозорец за настройка „Каси“ програмата може да се настрои да работи с различни периферни устройства, а също така и на самите устройства може да се определя какво да печатат и в какъв ред да се активират:

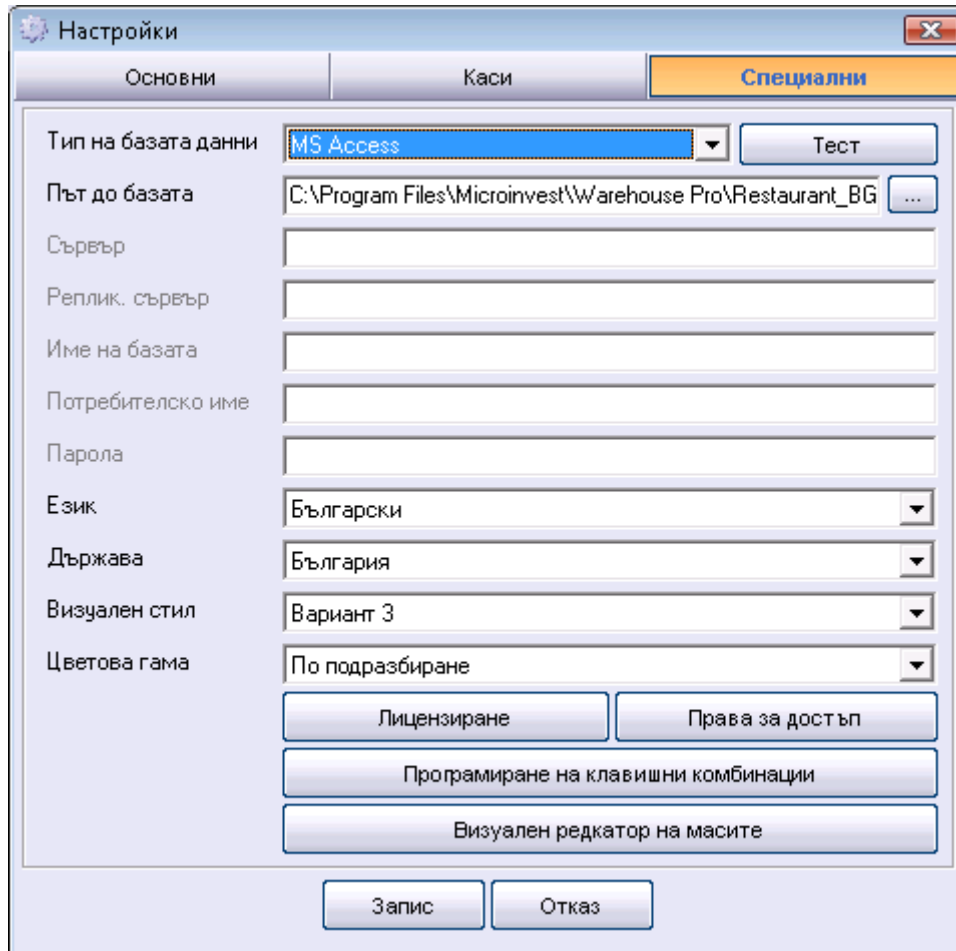


Настройки		
Основни	Каси	Специални
▶ Фискално устройство	ISL 3810	
Фискално устройство		
Клиентски дисплей	VFD Firish	
Клиентски дисплей		
Електронна везна	CAS LP v1.6	
Електронна везна		
Кухненски принтер	Activa Star	
Фискално устройство -> ISL 3810		
▶ Порт	COM 1	
Скорост	9600	
Оператор	1	
Парола	0000	
Кодова таблица	По подразбиране	
Главни букви	Неактивно	
Сериен номер		
Групи - стоки	По подразбиране	
Header 1		
Header 2		

Тест - фискално устройство      По подразбиране

Запис      Отказ

В горния прозорец има два бутона с единия се проверява връзката с фискалното устройство, а другия връща настройките по подразбиране. Когато се избере някой допълнителен принтер в зависимост от модела се визуализират настройките по подразбиране на производителя. Могат да се дефинират групите стоки, които трябва да се разпечатват на съответното устройство.



Настройки

Основни Каси Специални

Тип на базата данни MS Access Тест

Път до базата C:\Program Files\Microinvest\Warehouse Pro\Restaurant\_BG ...

Сървър

Реплик. сървър

Име на базата

Потребителско име

Парола

Език Български

Държава България

Визуален стил Вариант 3

Цветова гама По подразбиране

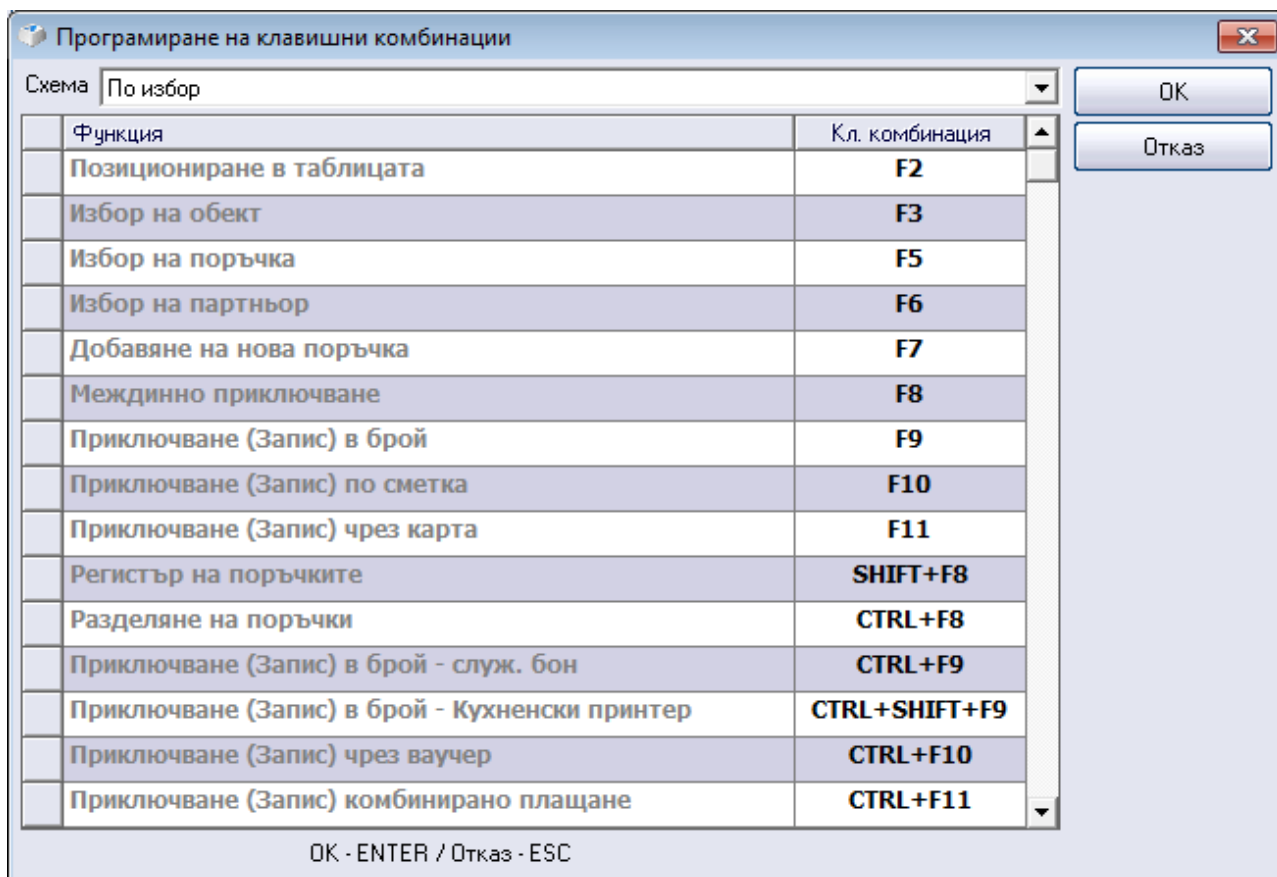
Лицензиране Права за достъп

Програмиране на клавишни комбинации

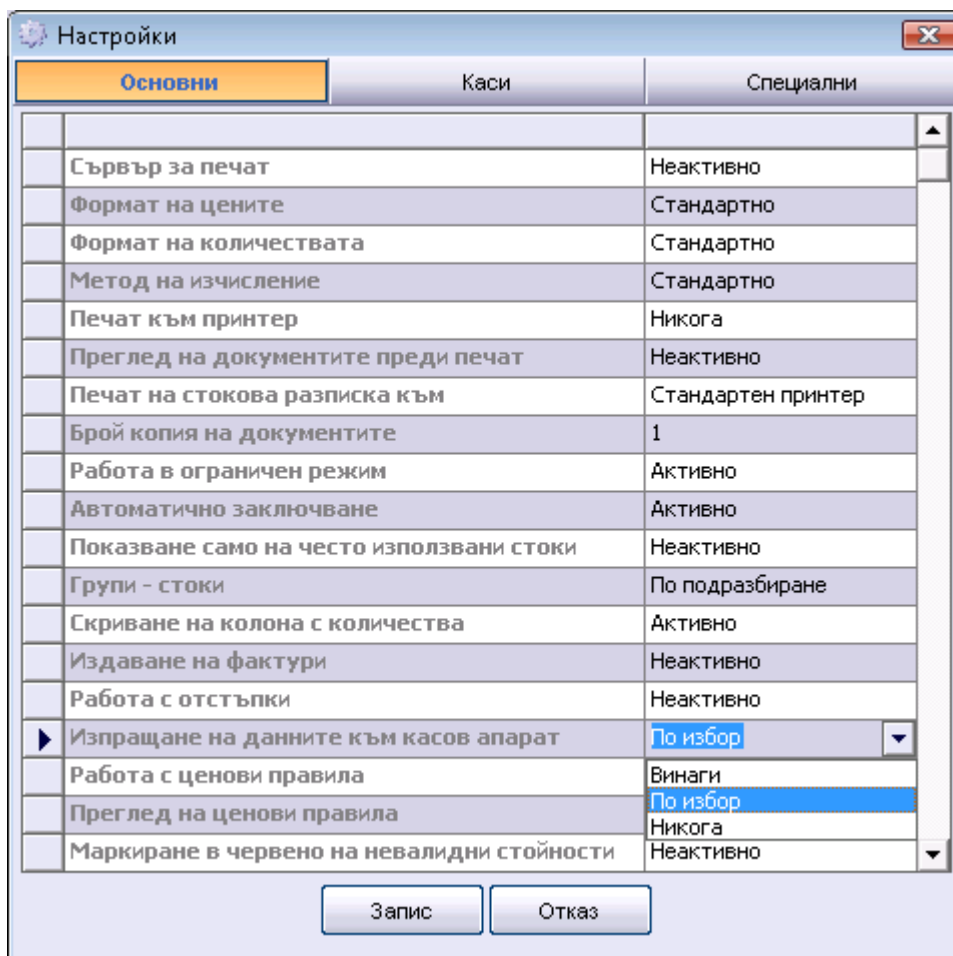
Визуален редактор на масите

Запис Отказ

В този прозорец има Бутон за програмиране на клавишни комбинации позволяващ на клиента сам да настройва клавиатурата според предпочитанията му:



На екрана се визуализира прозореца за настройки:



След визуализиране на прозореца със настройките могат да се направят желаните промени в настройката и функциите на програмата.

От секция „Основни“ могат да бъдат направени следните настройки на продукта:

### Настройки, които са общи за двата режима – Търговски обект и Ресторант:

- 1. Сървър за печат** - Тази настройка управлява печата по мрежа. Използва се при наличие на повече от едно работни места, работещи в мрежа със свързани към тях фискални и кухненски принтери.
- 2. Формат на цените** - тази настройка определя как да изглеждат цените на стоките. От тук може да се избере до кой знак след десетичната запетая да се показва, обработва и запише цената на стоката. Най-често се използва формат 0.00, което е стандартния формат на програмата.
- 3. Формат на количествата** - Тази настройка определя как да изглеждат количествата на стоките. От тук може да се избере до кой знак след десетичната запетая да се запише количеството на стоката. При режим „Търговски обект“ обикновено количествата са 0.000, докато при режим „Ресторант“, количествата са 0 (продават се само цели числа, няма дробна част).
- 4. Работа с ценови правила** - позволява работата с ценови правила
- 5. Преглед на ценовите правила** - след запис на операция генерира прозорец, който съдържа списък на всички ценови правила, които се прилагат за съответната операция и е показано тяхното отражение върху операцията.
- 6. Префикс - клиентски карти** - тук се задава префикса на използваните клиентски карти. Префиксът трябва да се съставен само от цифри и максималната му дължина е 3 знака.
- 7. Префикс - операторски карти** - тук се задава префикса на използваните операторски карти. Префиксът трябва да се съставен само от цифри и максималната му дължина е 3 знака.
- 8. Втори монитор** - тази настройка се използва в случаите, когато терминалът има два монитора
- 9. Звукова сигнализация** - дава възможност за избор между три варианта на звукова сигнализация или работа без звукова сигнализация.
- 10. Работа в ограничен режим** - При активна работа в Ограничен режим, операторите нямат право да излизат от програмата, да сменят параметри или да променят нещо във функциите на програмата.

При това положение, настройка и изход от могат да бъдат направени само от потребител с администраторски права или собственик.

**11. Автоматично заключване** - Тази настройка представлява допълнителна защита за операторите при приключване на операциите. При избрана стойност Активно за тази функция, след приключване на операцията на екрана се визуализира прозорецът за смяна на активния потребител и изисква парола за извършване на следващата операция

**12. Асистент** - ако е включен, се показват помощни текстове при задържане върху даден контрол (бутон, поле и т.н.) в прозорците.

**13. Групиране при печат на касова бележка** - Функция, която изисква еднаквите стоки които са били записвани в таблицата по няколко пъти да бъдат групирани и събрани в касовата бележка.

**14. Групиране на стоки в таблицата** - Функция, която изисква еднаквите стоки да бъдат записвани в таблицата само по веднъж. При повторно въвеждане на същата стока, тя няма да бъде добавена на нов ред, а количеството ще се добави към същата стока на предишния ред.

#### Основни настройки само за режим „Търговски обект“:

**1. Метод на изчисление** - при Алтернативен метод на изчисление програмата променя продажната цена с цел уеднаквяване между тотала на фискалното устройство и този изчислен от програмата. Използва се при работа с цени без включено ДДС и прилагане на отстъпки.

**2. Печат към принтер** - Тази настройка определя кога да се печата документ през стандартен Windows принтер в системата. При избрано **Никога** документите не се печатат на принтер. При избрано **С въпрос** се показва прозорец за потвърждение за печат. При избрано **Винаги** документите се печатат на принтер, без да се задава въпрос.

**3. Преглед на документите преди печат** - При включен печат **Винаги** програмата ще покаже документа на екрана за преглед. Това позволява да се провери за грешки, но скоростта на работа е по-ниска.

**4. Печат на стокова разписка към** функция за директно управление на матрични принтери. Стоковата разписка и фактурата могат да бъдат изпращани към различен принтер, в зависимост от настройката. Директното управление на матричните принтери е бързо, документите в кондензиран вид използват по-малък шрифт за печат. Изборът на съответната стойност на това поле определя метода на печат на принтера. Тази настройка е желателно да се променя само от специалист!

**5. Брой копия на документите** - Определя броя копия на документи, които ще се отпечатат на принтера. Стандартно се използват едно или две копия на документите.

**6. Показване само на често използвани стоки** - ако е включено, в таблицата със стоки се визуализират само артикулите, които са маркирани като **Често използвани**.

**7. Скриване на колона с количества** - Режим на работа, който показва или скрива моментните наличности в таблицата със стоки. Ако е избрано **Активно**, то колоната Количество на стоките е скрита и операторите не могат да разберат каква е наличността на стоките в склада. Това е с цел защита на данните от операторите.

**8. Издаване на фактури** - Управлява технологията за издаване на фактури. При избрано Неактивно не се издават фактури. При избрано Активно има допълнителна настройка, която позволява да се разпечатват фактури при завършване на операция „Продажба“.

**9. Работа с отстъпки** - позволява да се задават отстъпки при извършване на продажби.

**10. Създаване на нова стока** - Функцията разрешава или забранява на операторите да въвеждат нови стоки. Ако е избрано Активно, от прозорец Избор на стока могат да бъдат създавани нови стоки.

**11. Изпращане на данните към касов апарат** - Това е настройка за управление на касовия апарат. Възможните стойности са три. При избрано **Никога** данните не се изпращат до касовия апарат. При избрано **С въпрос** се показва прозорец за потвърждение за изпращане. При избрано **Винаги** данните се изпращат автоматично към касовия апарат

**12. Маркиране в червено на невалидните стойности** - ако е включено, се оцветяват в червено невалидни стойности, като например нулево количество на стока в склада.

**13. Предупреждение за съхраняване на данните** е функция за проверка на данните при изход от програмата. Ако е избрано Активно, преди да съхрани данните, се показва прозорец за потвърждение. Това елиминира грешки при случайно натискане на някой бутон, защото се изисква изрично потвърждение на операцията преди тя да бъде записана в базата от данни.

**14. Автоматично допълване** - Настройката управлява автоматичното допълване на стоките по код или име. Когато тази настройка е включена, програмата извършва допълнително търсене на стоките и с написване на част от думата тя се допълва автоматично

**15. Работа с неограничен брой бар-кодове** - При избрана стойност Активно, програмата търси във всички бар-кодове на стоката. Това е удобно при стоки с повече от 3 баркода, но е по-бавно за работа, защото търсенето на стоките е много по-разширено и съответно забавено.

**16. Проверка за въведена сума** - Тази настройка определя дали програмата да изисква въвеждането на сума при приключване на операцията. При стойност Активно задължително трябва да се въведе сумата при плащане, операцията не може да приключи при нулева стойност на плащането.

Сума	19.95
Плащане	20.00
Ресто	0.05
<input checked="" type="checkbox"/> Касова бележка	

17. **Количество по подразбиране** - При въвеждане на нов ред в таблицата може да се определи количеството, която програмата попълва в полето на стоката. При избрано количество 1, за всяка стока, която бъде добавена, програмата автоматично ще добави 1 към количеството.

### Основни настройки само за режим „Ресторант“

- Метод на разплащане** - методите са следните:
  - Клиентът винаги плаща всичко – винаги се плаща и нищо не остава като задължение.
  - Прозорец с ръчно попълване – показва се прозорец за разплащане, като сумите се попълват ръчно.
  - Прозорец с автоматично попълване – показва се прозорец за разплащане с автоматично попълнени суми и възможност за редакция.
- Диапазон на обектите** - Ако е избрано Активно, се филтрира диапазона на обектите и в списъка от обекти остават само тези които са в избрания диапазон. Идеята на такова разделение е наличието на 2 или повече етажа на едно заведение и съответния терминал може да управлява само отделния диапазон на обектите (в случая маси).

Диапазон на обектите	101 - 200
	001 - 100
	101 - 200
	201 - 300
	301 - 400
	401 - 500
	501 - 600
	601 - 700

3. **Групи – стоки** - Дава възможност за скриване/показване и промяна на позициите на групите стоки според предпочитанията и нуждите на потребителя.

Позиция 1	Всички
Позиция 2	Бира
Позиция 3	Ликьор
Позиция 4	Енергийни напитки
Позиция 5	Безалкохолни
Позиция 6	Алкохол
Позиция 7	Вино
Позиция 8	Топли напитки
Позиция 9	
Позиция 10	

Запис    По подразбиране    Отказ

- Фискални междинни бележки** - настройката позволява при междинно приключване да се печата фискален бон, а при крайно приключване нефискален такъв.
- Сервиз %** - при приключване на поръчка се начислява процент за обслужване като нов ред, ако в настройките е зададен процент, различен от нула.

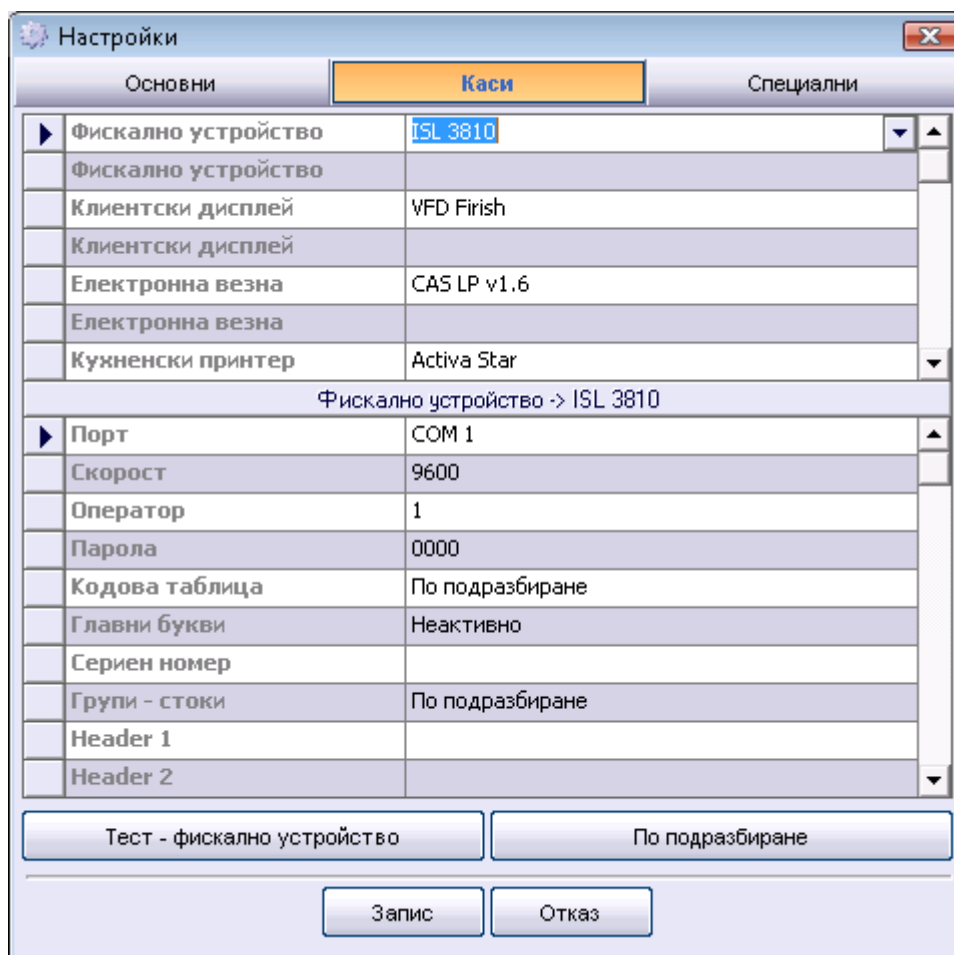
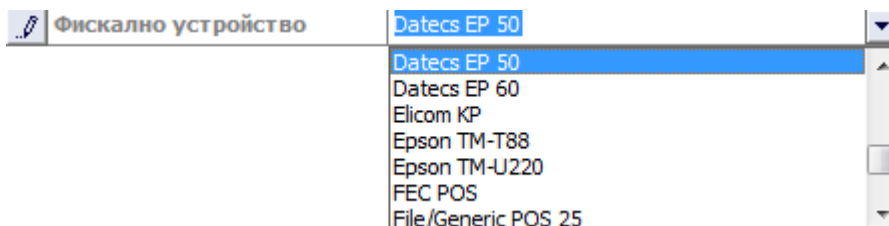


**6. Предварителен бон** - когато е активна тази настройка, при приключване на поръчка се печата служебен бон. На по-късен етап може да се издаде фискален такъв от Мениджър на документи.

От секция „**Каси**“ могат да бъдат направени следните настройки за касовите апарати:

- Модел на касовия апарат
- Параметри за връзка с касовия апарат
- Вид на документа и на кодирането на символите.

Пример за това, какъв модел фискалното устройство ще работи програмата е показан в следващия прозорец. От падащото меню се избира модела на фискалното устройство и се попълват параметрите за връзка с компютър, които обикновено са описани в документацията на касовия апарат. По същия начин се настройват **клиентски дисплей** и **електронната взна**.



В секция „**Специални**“ са параметрите за определяне на вариантите на интерфейса, езика на надписите и съобщенията и типа на връзката с базата данни. Настройките от тази секция са описани в основния продукт **Microinvest Склад Pro**. Няма разлики или особености при настройката на системата в **Microinvest Склад Pro Light** спрямо **Microinvest Склад Pro**.

След приключване на индивидуалните настройки на програмата според нуждите на клиента се щраква с мишката върху **"Запис"** или се натиска **Enter** от клавиатурата. След това промяната в настройките е записана и системата трябва да се рестартира.

### Работа с **Microinvest Билярд Про**

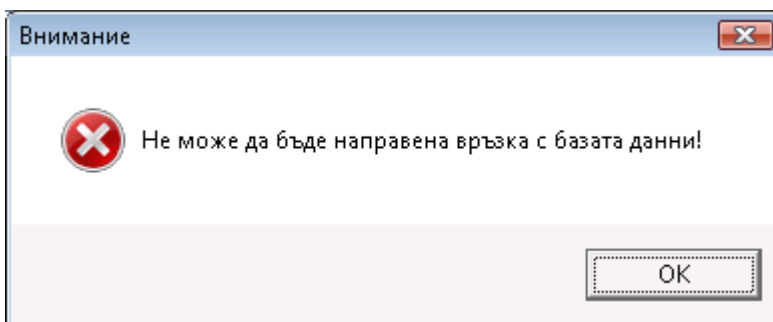
**Microinvest Билярд Про** е специализиран модул, предназначен за автоматизиране на бiliarдни клубове и управление на бiliarд контролери. Програмата поема функциите за продажби на артикули, като по този начин се създава цялостна система за автоматизация на клубовете. Системата изчислява приходите, следи отстъпки и автоматизира работата на персонала.

Приложението се инсталира заедно с **Microinvest Склад Про Light** и не може да създава собствена база, а задължително използва предварително създадена от **Microinvest Склад Про** база. Тя трябва да отговаря на същите изисквания като базата данни на **Microinvest Склад Про Light – Ресторант**.

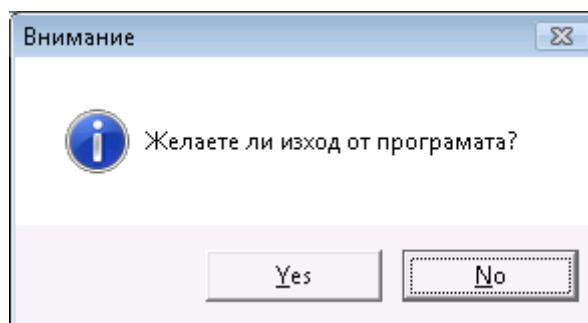
#### Лицензиране на **Microinvest Билярд Про**

Лицензирането на **Microinvest Склад Про Light** може да стане чрез **Хардуерен лиценз, Онлайн активация, Лицензиране чрез Internet сайт и Регистриране по телефона**. Използва се същата технология, както при **Microinvest Склад Про**. Единствената разлика е, че прозорецът за лицензиране се извиква с клавишна комбинация **Ctrl+R** или от прозорец **Настройки/Специални/Бутон Лицензиране**.

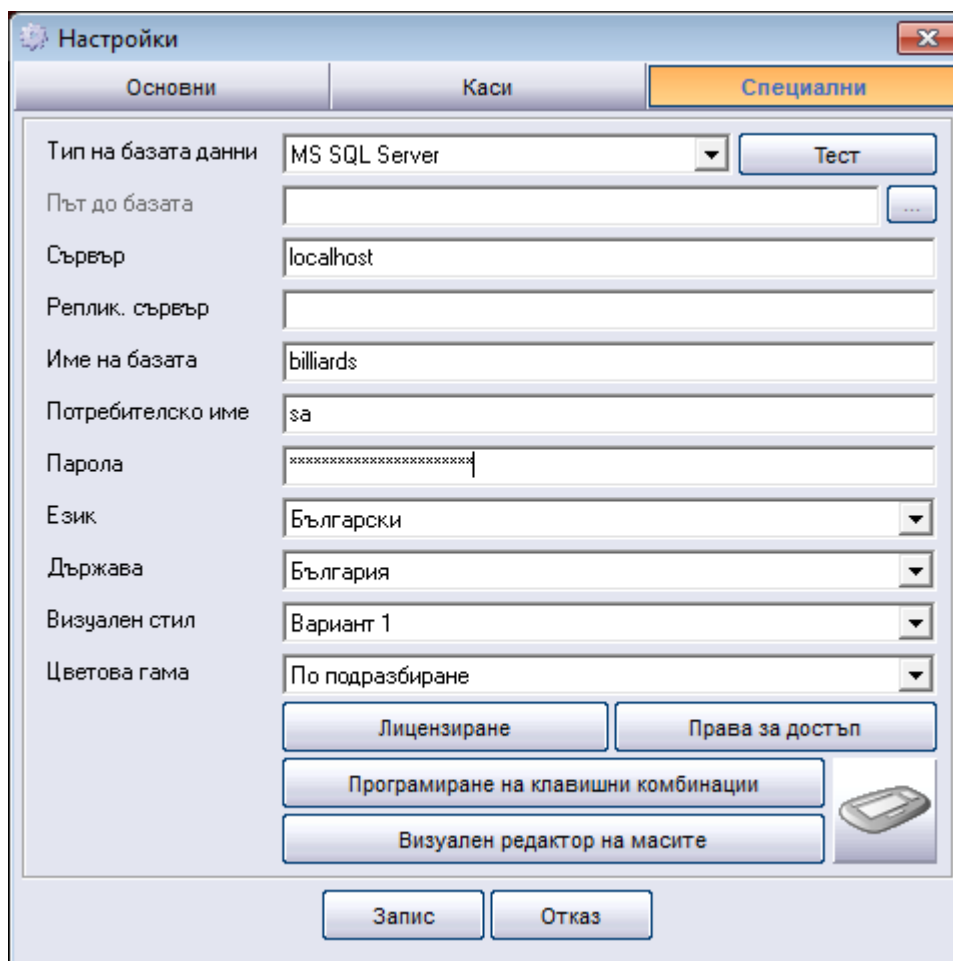
При първоначално стартиране на **Microinvest Билярд Про** се появява следното съобщение:



Това е нормално, защото програмата не е настроена и няма връзка към базата от данни. При потвърждаване на настоящия прозорец се появява следващ прозорец:



При този прозорец е важно да изберем **NO**, защото ние не желаем да излезем от програмата. При натискане на **NO**, програмата влиза в режим на настройка и се появява следния прозорец:



Този прозорец е напълно аналогичен на съответния прозорец в **Microinvest Склад Pro Light** и съдържа същите настройки. При избор на съответна база или сървър е необходимо да се попълнят данните в съответните полета.

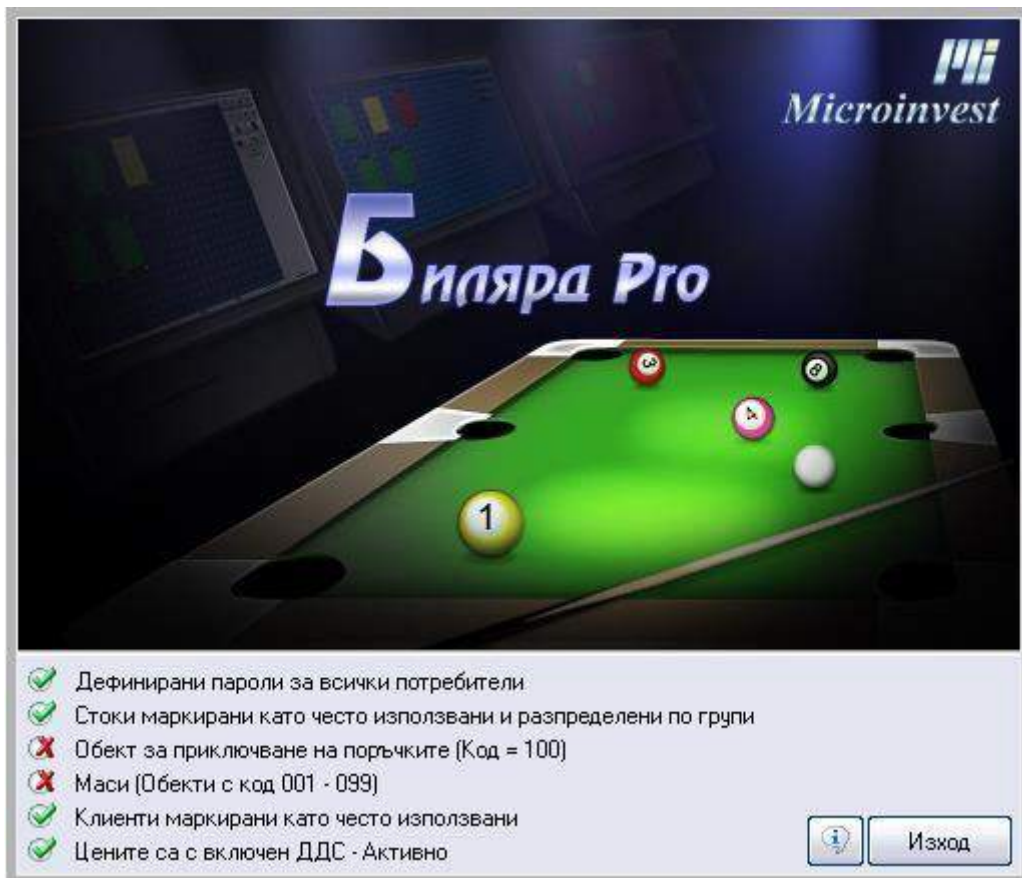
Тази настройка на системата се налага само при първоначално стартиране на програмата, при следващо стартиране на **Microinvest Билярд Pro** автоматично се зарежда избраната база данни.

Ако стъпките за избор на база данни са направени предварително в **Microinvest Склад Pro Light**, **Microinvest Билярд Pro** автоматично се зарежда с тази база данни.

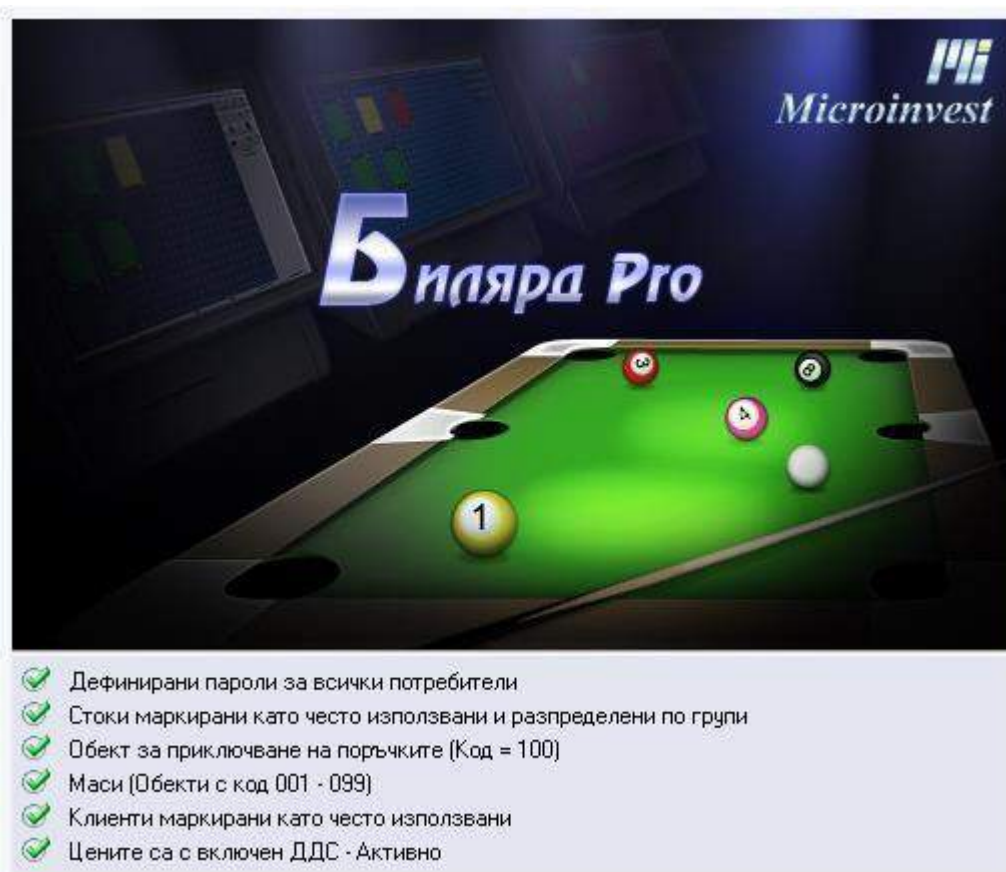
Приложението има един режим на работа и се стартира от иконата :



При стартиране на **Microinvest Билярд Pro** се появява тестов прозорец, който извършва проверки на системата дали е настроена базата данни за работа. В случай, че някои от отметките се визуализират в червено, то маркираните параметри трябва да се настроят чрез **Microinvest Склад Pro**:

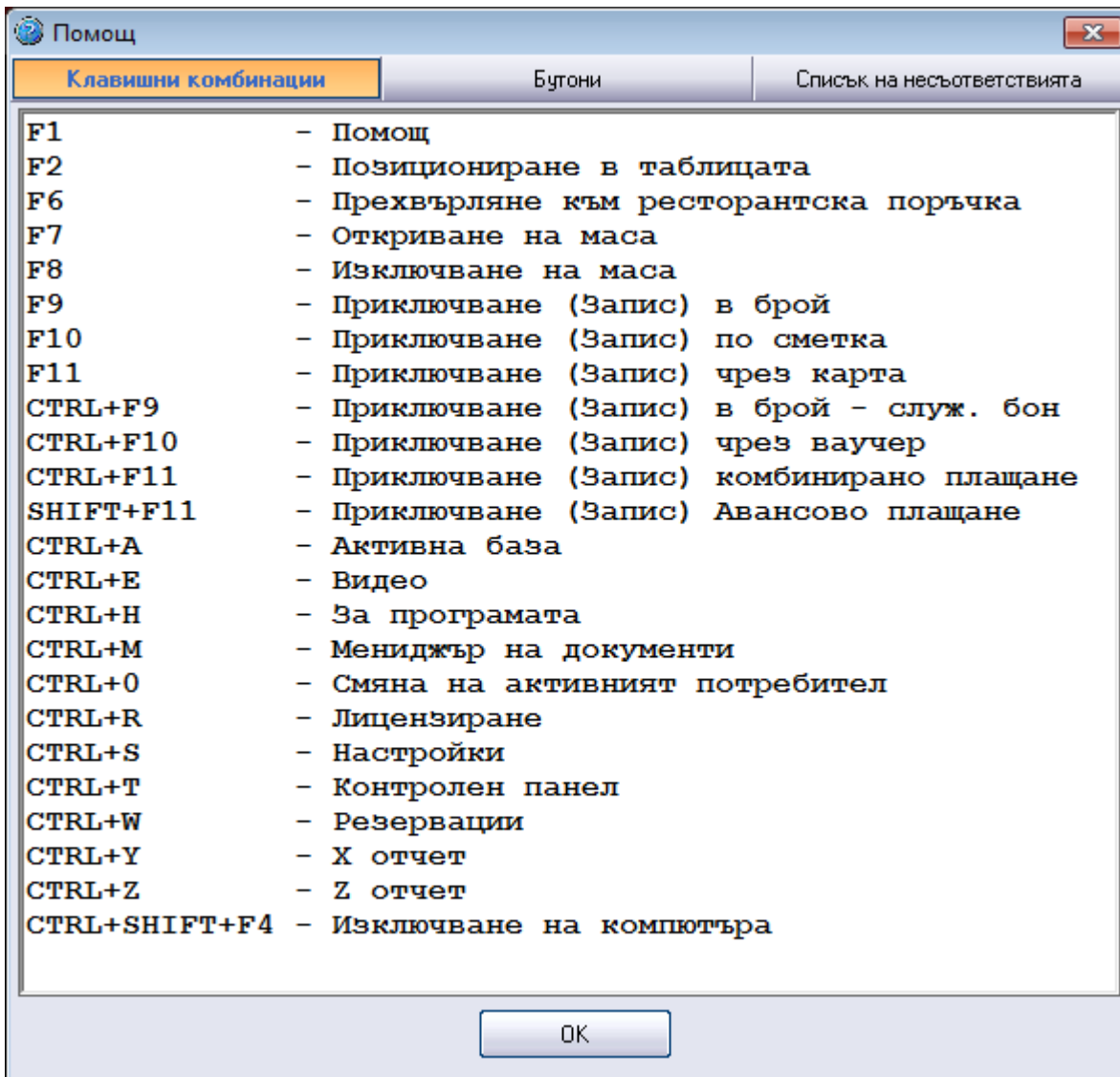


Ако всички настройки са направени коректно трябва да се появи следния прозорец:

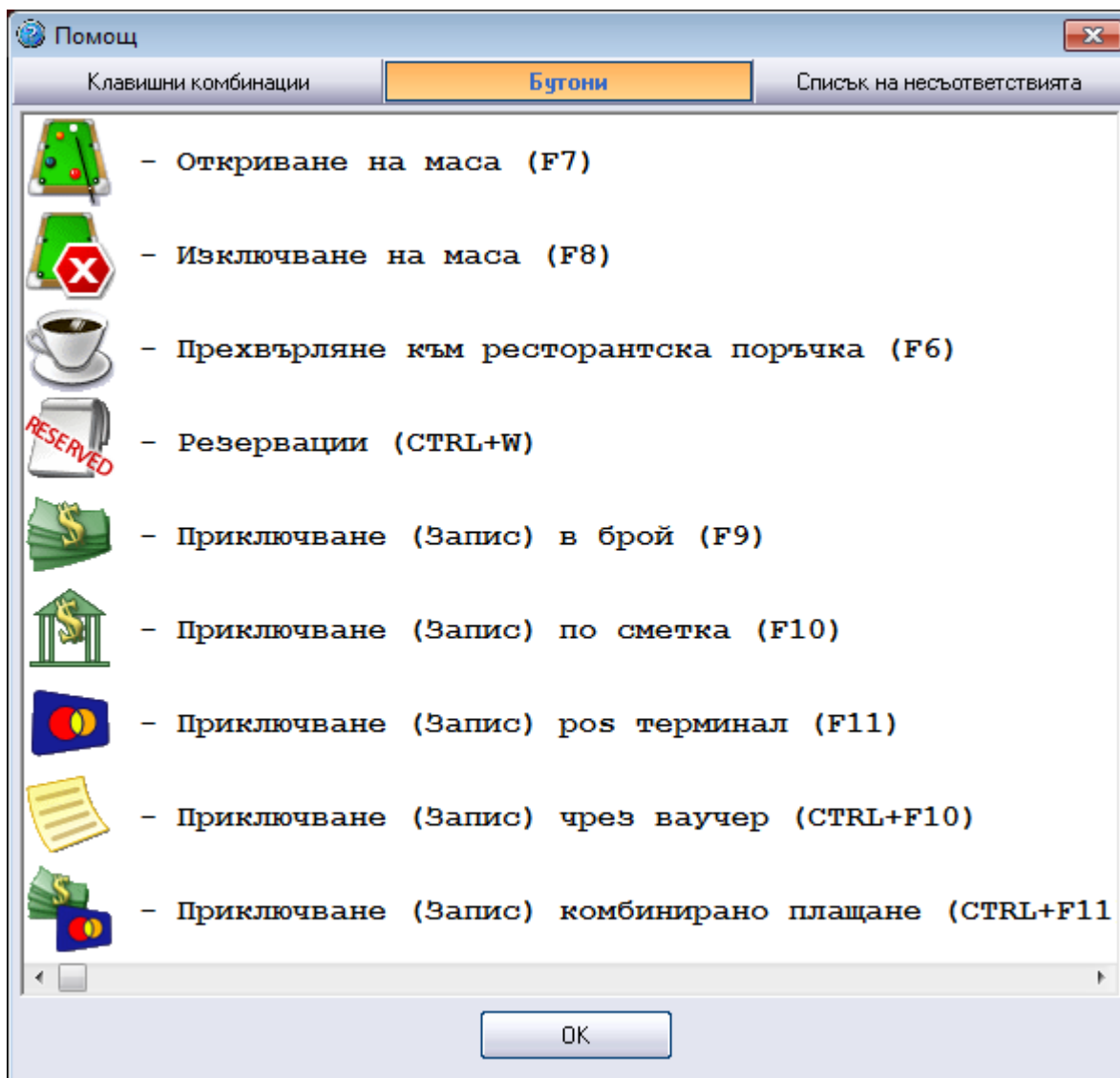


- ✓ Дефинирани пароли за всички потребители
- ✓ Стоки маркирани като често използвани и разпределени по групи
- ✓ Обект за приключване на поръчките (Код = 100)
- ✓ Маса (Обекти с код 001 - 099)
- ✓ Клиенти маркирани като често използвани
- ✓ Цените са с включен ДДС - Активно

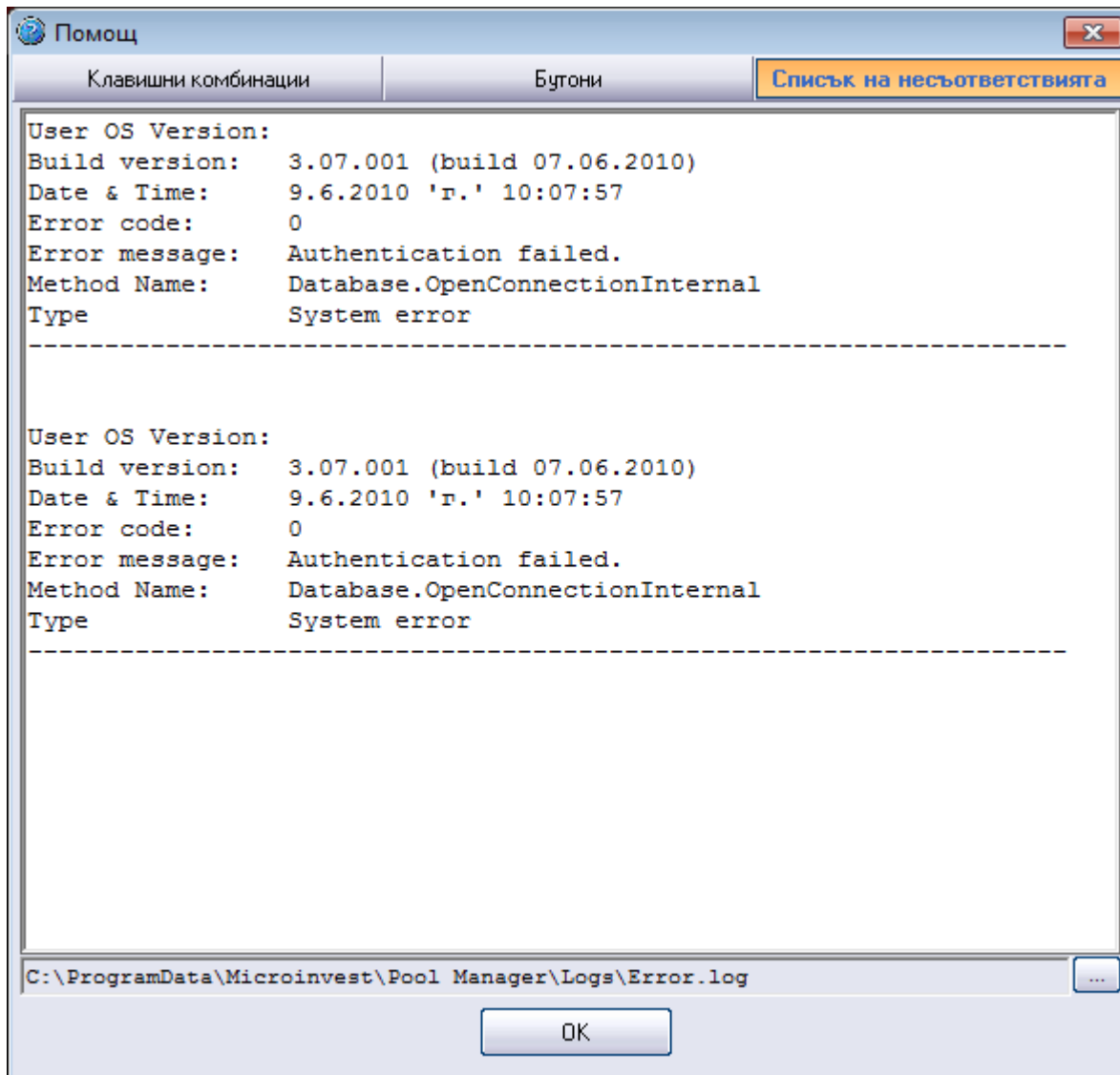
Помощния прозорец в приложението се извиква с бутон F1. Разделен е на 3 секции. Първата съдържа списък на клавишните комбинации за бърз достъп до функциите на програмата. Те могат да се променят и настройват според специфичните изисквания и нужди на потребителя.



Втората секция съдържа информация за функцията на различните бутони в програмата.



Третата секция предоставя списък на всички грешки, възникнали при работа с продукта

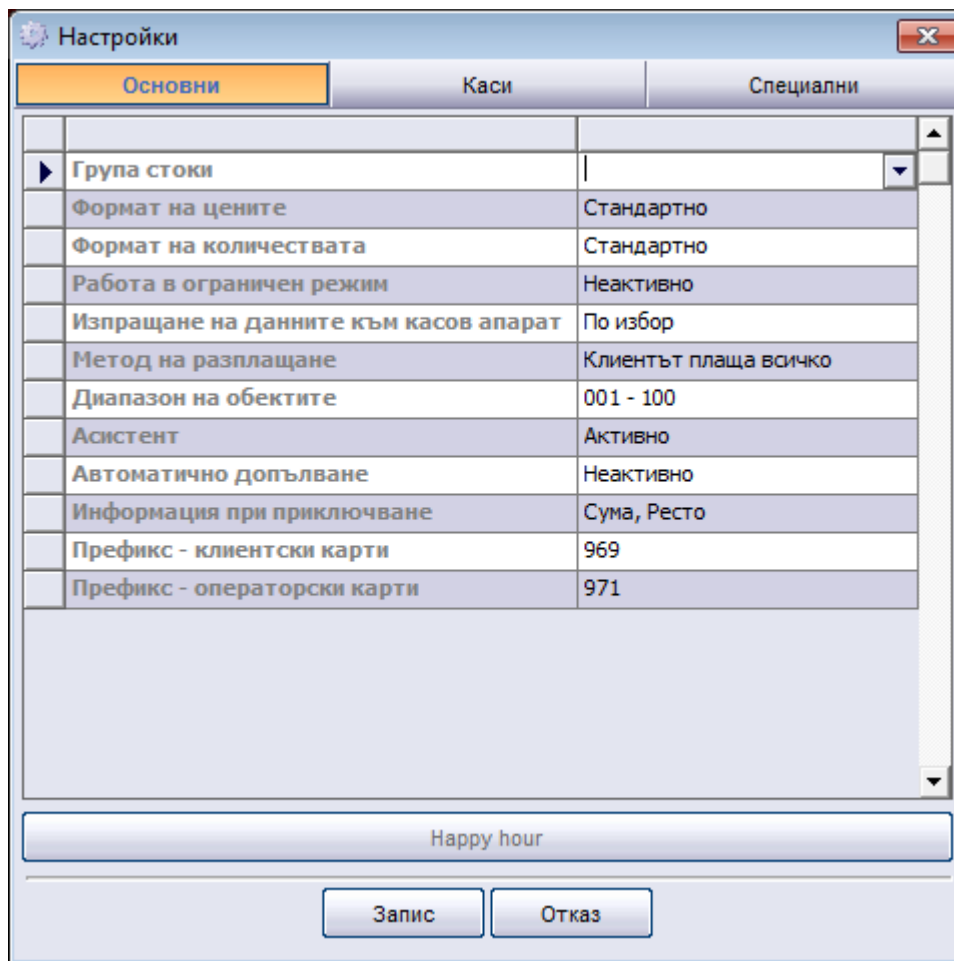


Преди да се започне работа с приложението трябва да се направят няколко допълнителни настройки в базата данни.

#### **Групи стоки**

Първото необходимо условие е да се избере групата стоки, с които ще работи приложението. Това става в Прозорец Настройки (Ctrl+S), секция Основни.





Настройки		
Основни	Каси	Специални
Група стоки		
Формат на цените	Стандартно	
Формат на количествата	Стандартно	
Работа в ограничен режим	Неактивно	
Изпращане на данните към касов апарат	По избор	
Метод на разплащане	Клиентът плаща всичко	
Диапазон на обектите	001 - 100	
Асистент	Активно	
Автоматично допълване	Неактивно	
Информация при приключване	Сума, Ресто	
Префикс - клиентски карти	969	
Префикс - операторски карти	971	

Happy hour

Запис      Отказ

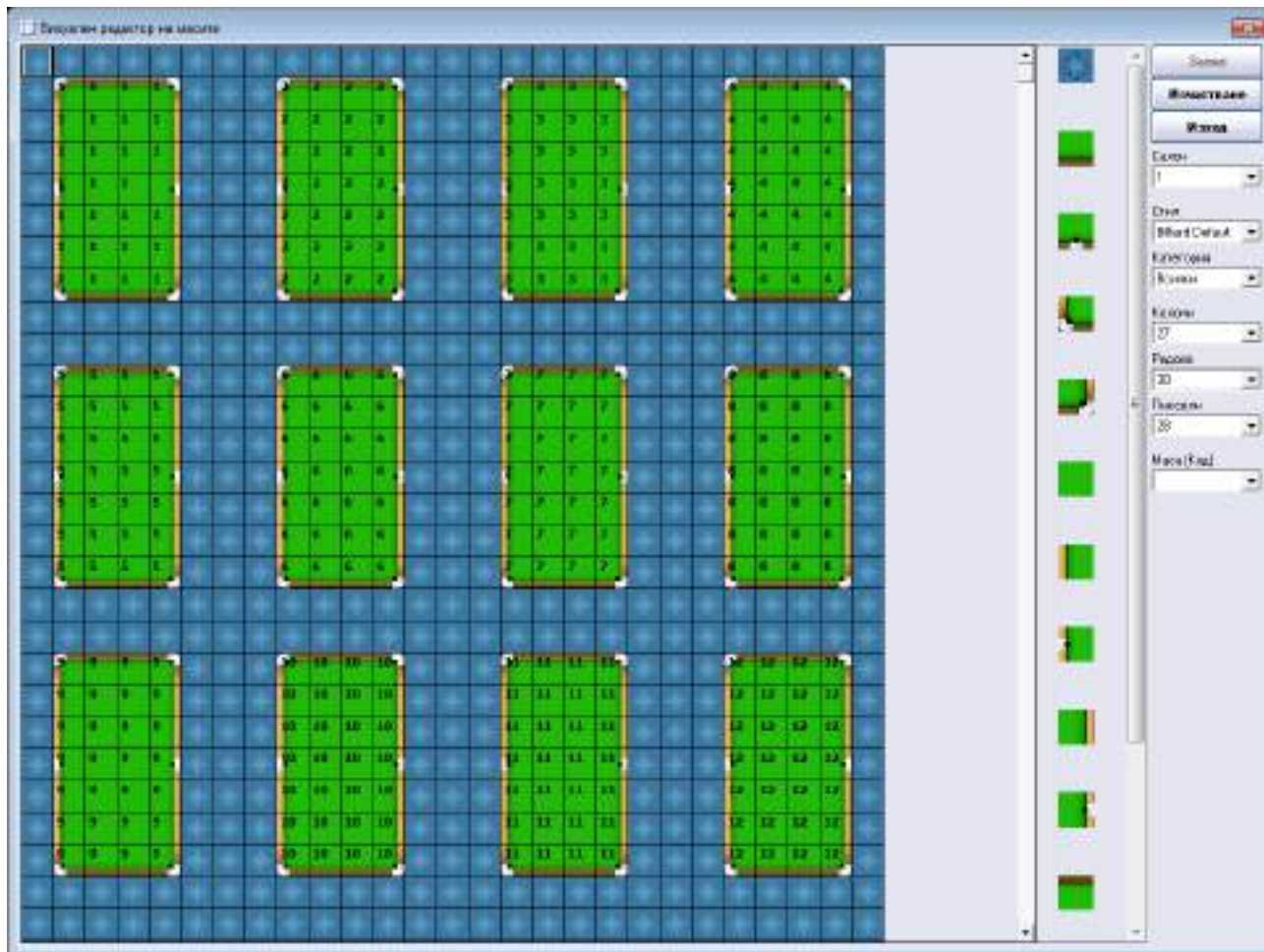
Избраната група стоки трябва да е предварително дефинирана в Microinvest Склад Pro и поради начина на работа на приложението е добре цените на стоките в тази група да са дефинирани за мерна единица минута (например стока „Билярд“, цена на дребно 0,05 лв.)



Група стоки	Билярд
	Ликьор
	Енергийни напитки
	Безалкохолни
	Алкохол
	Вино
	Топли напитки
	Билярд

#### Схема на масите в заведението

Следващата стъпка е дефинирането на схема на заведението и масите в него. Това действие е задължително, тъй като приложението работи само с един визуален стил и това е единственият начин за избор на обект. Тази функция е достъпна от прозорец **Настройки/Специални/бутон Визуален редактор на масите**



Модул **Визуален редактор на масите** служи за създаване на модели на заведенията със схема на разположение на масите, която максимално улеснява работата на потребителите. Потребителят разполага с широк набор от стандартни форми, елементи и цветови гами, чрез които може да моделира схемата на заведението си в един или повече салони.

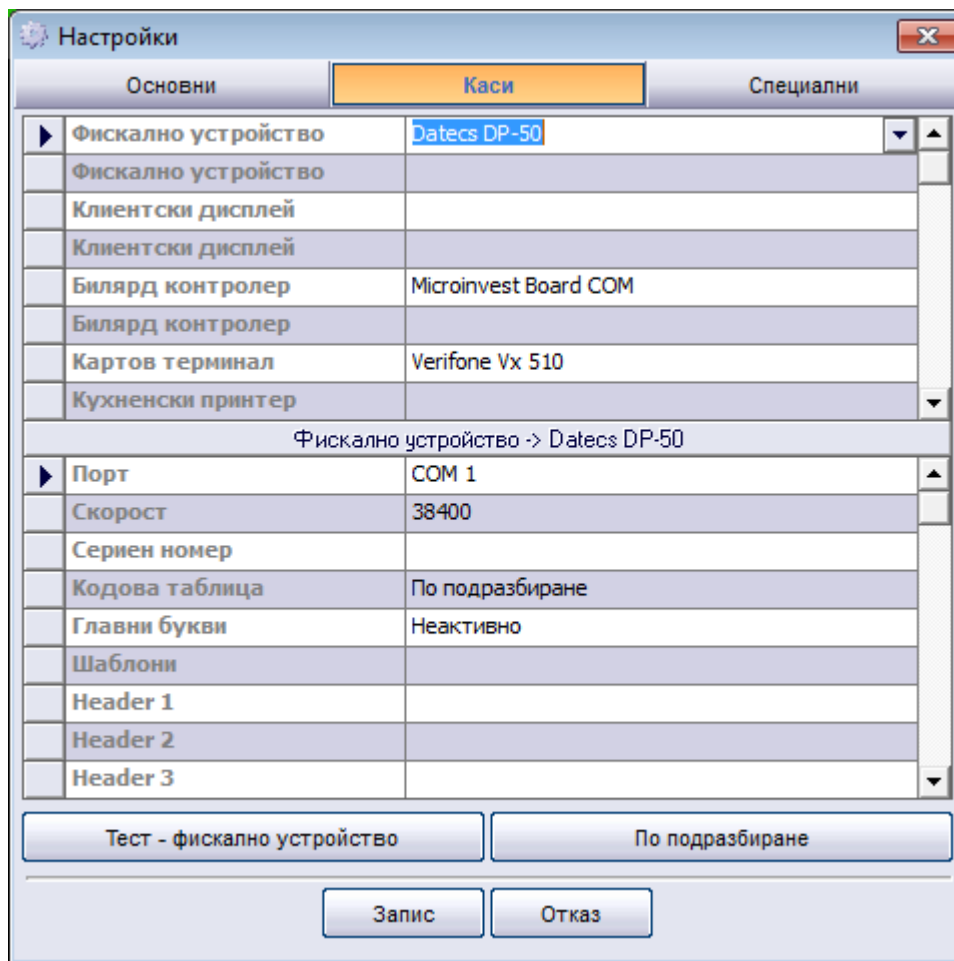
Създаването на схема се извършва чрез следната последователност от действия:

- Избор на салон (зала)
- Определяне размера на схемата - от менюта Колони, Редове и Пиксели
- Избор на код на маса
- Създаване на модел на заведението - От падащо меню Стил се избира основния цвят на схемата. В меню Категория се съдържат всички елементи, с чиято помощ се изгражда схемата на заведението.

За да се запази създаденият модел, се избира бутон **Запис**.

### Периферни устройства

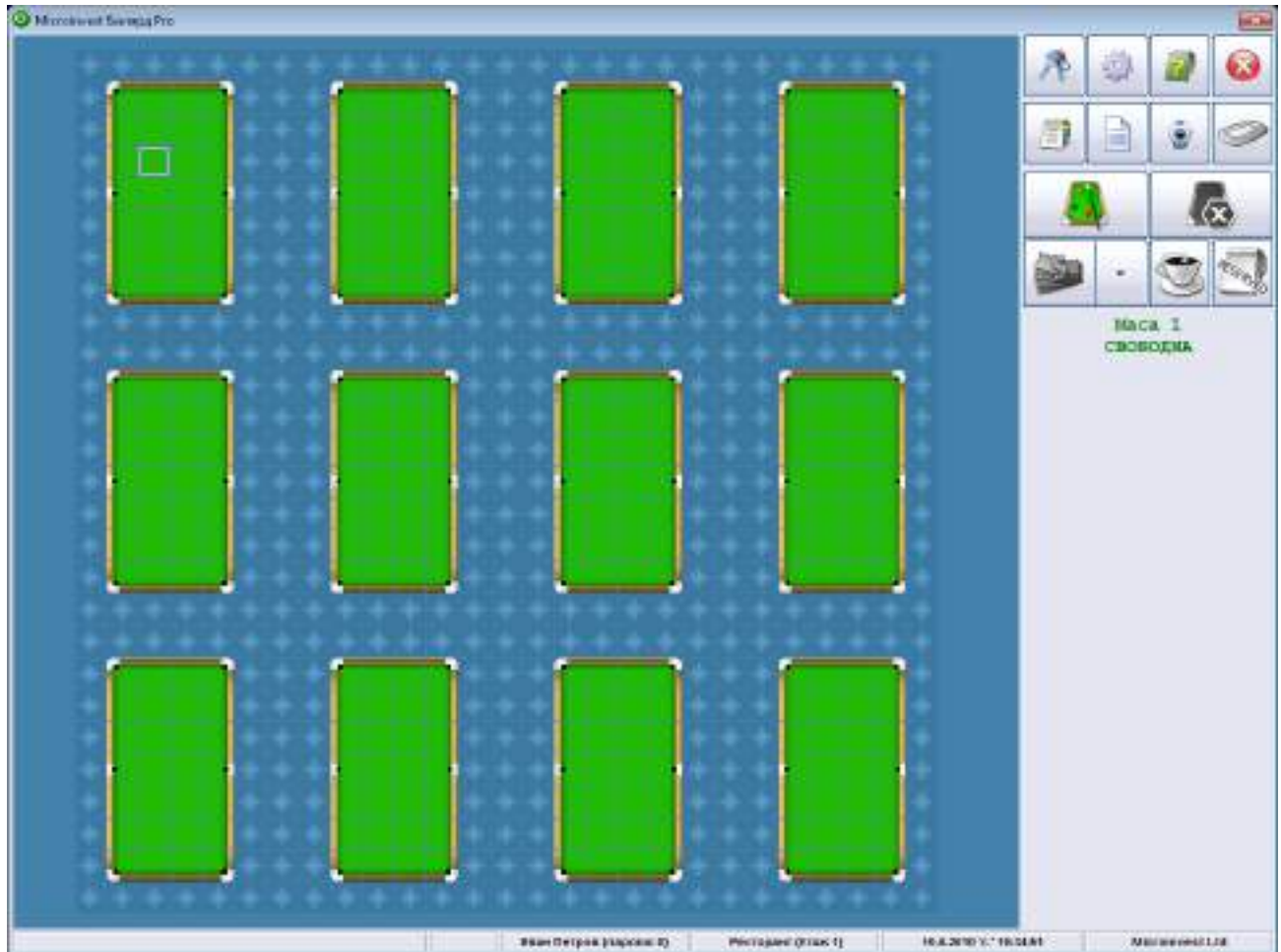
Чрез прозорец за настройка **Каси** програмата може да се настрои за работа с различни периферни устройства (фискално устройство, клиентски дисплей, билиард контролер, картков терминал и кухненски принтер), а също така може да се определя какво печатат самите устройства и в какъв ред се активират.



Настройки		
Основни	Каси	Специални
▶ Фискално устройство	Datecs DP-50	
Фискално устройство		
Клиентски дисплей		
Клиентски дисплей		
Билярд контролер	Microinvest Board COM	
Билярд контролер		
Картов терминал	Verifone Vx 510	
Кухненски принтер		
Фискално устройство -> Datecs DP-50		
▶ Порт	COM 1	
Скорост	38400	
Сериен номер		
Кодова таблица	По подразбиране	
Главни букви	Неактивно	
Шаблони		
Header 1		
Header 2		
Header 3		
Тест - фискално устройство		По подразбиране
Запис		Отказ


При избор на определен модел устройство от падащите менюта, програмата автоматично показва настройките, които са конфигурирани от производителя и са необходими за правилното функциониране на това устройство, като тези настройки могат да бъдат променяни, ако това е необходимо. Бутон **Запис** запазва направените промени и затваря прозореца, а **Отказ** (или **Esc** от клавиатурата) затваря прозореца, без да извършва запис.

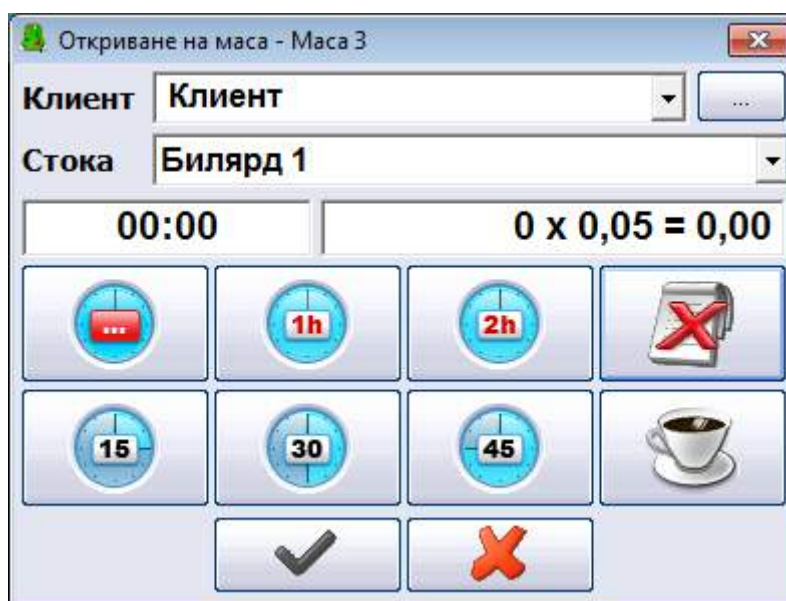
Приложението работи в един визуален стил. Най-голямата част от основния прозорец на програмата се заема от схемата на заведението, а функционалните бутони са разположени в дясната част на прозореца.



### Откриване на маса




След маркиране на маса от схемата и натискане на бутон  (F7 от клавиатурата) се отваря се прозорец Откриване на маса.




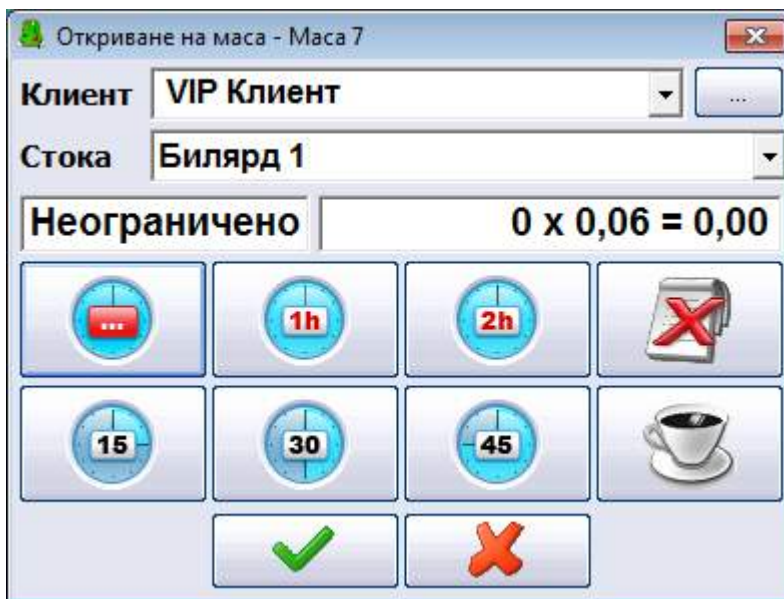
Изборът на партньор и артикул става от падащите списъци Клиент и Стока, а за предплащане на операцията се използват бутоните обозначени с времеви интервали от 15 мин. до 2 ч.

**Забележка:** При натискане на бутоните няколко пъти времето на заемане се натрупва, например, ако натиснете бутон 1h. три пъти времето на заемане на масата ще стане 3 часа.

Ако операцията е с предплатено време, следва потвърждаване с бутон  за комбинирано разплащане.


<b>Билярд 1 - Маса 3 - Клиент</b>		
	<b>60 x 0,06</b>	
<b>СУМА</b>	<b>3,60</b>	
<b>ПЛАЩАНЕ</b>	<b>3,60</b>	
<b>РЕСТО</b>	<b>0,00</b>	
Плащане в брой	0,60	
Превод по сметка	0,00	
Дебитна/Кредитна карта	3,00	
Плащане чрез ваучер	0,00	
<b>Транзакция</b> <input type="text"/>		

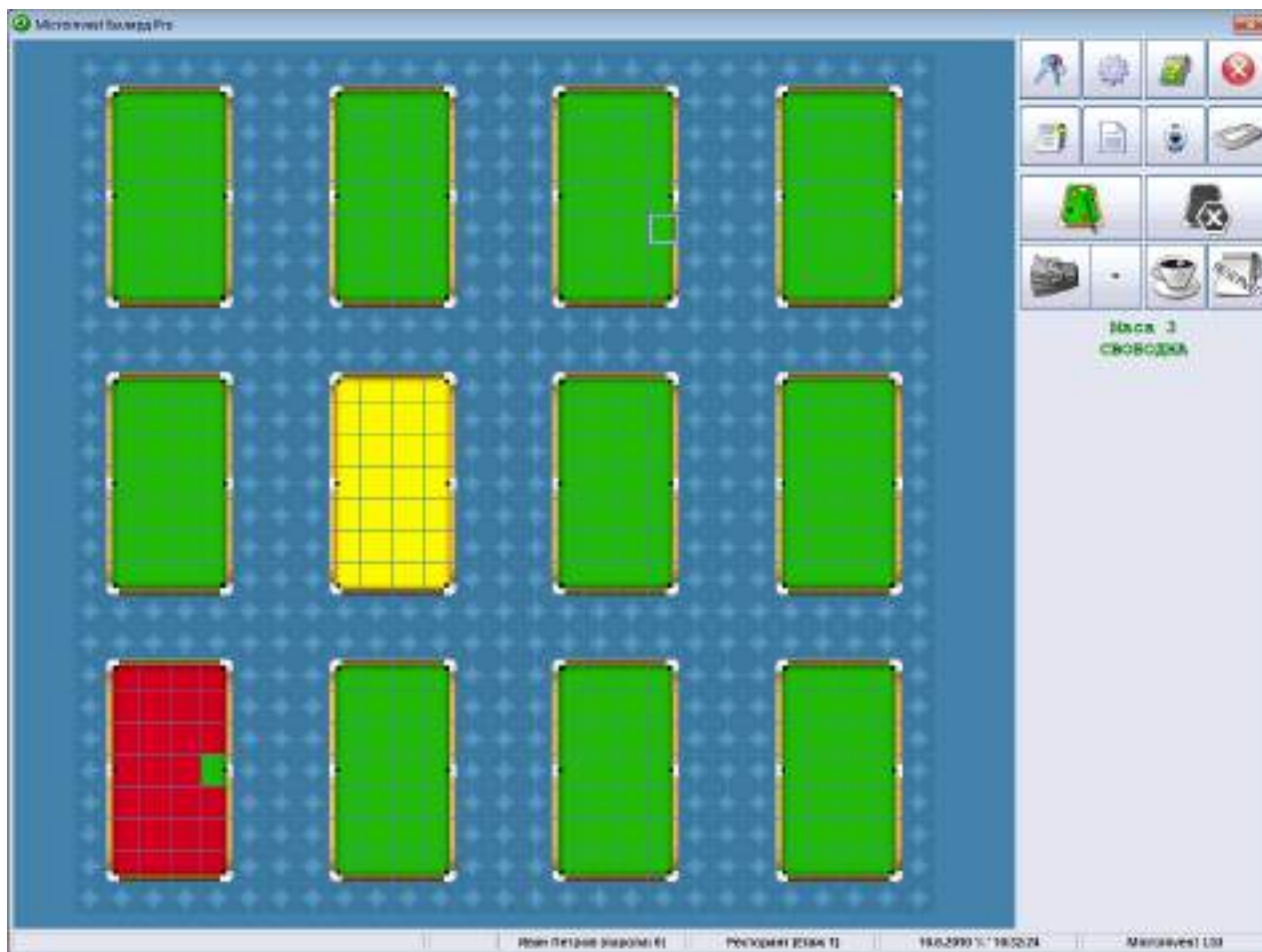
Другата възможност при откриване на маса е това да стане за неограничено време и без предплащане на операцията. Това става от бутон . По този начин операцията се разплаща след закриване на масата.



### Закриване на маса



Закриването на маса и в двата случая става с бутон  или F8 от клавиатурата. При изключване на маса с неограничено време за игра следва да се извърши и плащане от падащото меню с видове плащания.



Статусът на масите се обозначава по следния начин: свободните маси в зелено, заетите маси в червено, а изключените, но неплатени с жълто.

### Прехвърляне на поръчки към **Microinvest Склад Pro Light**

Програмата позволява прехвърляне на поръчки от **Microinvest Билярд Про** към ресторантския



режим на **Microinvest Склад Pro Light**. Това може да бъде извършено с бутон (F6 от клавиатурата), при откриване на маса или когато масата е неприключена.

### Контролен панел

В **Microinvest Билярд Про** е създаден механизъм за бързи отчети и справки. Тази функционалност се активира чрез следния бутон:



Появява се специализиран прозорец, чрез който могат да се пускат различни отчети на фискалните устройства и да се правят отчети на операторите.

Информация за оборота по оператори, дата и час е може да се получи от секции „Оборот“ и „По оператори“.

Контролен панел

Отчети на КА      **Оборот**      По оператори

От дата/час: 10. 6 .2010 г. 00 : 00

До дата/час: 10. 6 .2010 г. 23 : 59

Оператор: Иван Петров (парола: 0)

Печат към: Стандартен принтер      Печат

№	Оператор	Сума
1.	ИВАН ПЕТРОВ (ПАРОЛА: 0)	
	в брой	14,25
	по сметка	0,00
	карта	0,00
	ваучер	0,00
	ОБЩО:	14,25

OK

**Мениджър на документи**

Бутон **Мениджър на документи** (Ctrl+M) отваря прозорец, който съхранява информация за издадените документи към операциите. Модулът предлага възможност за филтриране на данните по следните критерии:

- Номер на документ
- Тип на документ
- Вид на операцията
- Дата на издаване



Мениджър на документи

Документ	Касов бон	Операция	Партньор	Дата
000000008		Продажба	Клиент	10.06.2010
000000007		Продажба	Клиент 2	10.06.2010
000000006		Продажба	VIP Клиент	10.06.2010

Документ: \_\_\_\_\_  
 Търсене по: **Номер на документа**  
 Дата: 10. 6 .2010 - 10. 6 .2010  
 Операция: Всички

Печат на: **Фискален бон**

Опростен режим

**Сума: 2,25**

Плащане в брой	2,25
Превод по сметка	0,00
Дебитна/Кредитна карта	0,00
Плащане чрез ваучер	0,00

Име	Мярка	Кол.	Прод. цена	Т. О.	Стойност
Билярд 1	мин.	45,000	0,05	0,0	2,25

Продажба фискален бон 000000008

Резултатите от търсенето се визуализират в две секции – данни за самия документ (номер, вид на операцията, партньор, дата) и за стоките, които се съдържат в него.



Бутон служи за повторно разпечатване на даден документ или група от документи.

Мениджъра на документи може да работи в режим, в който се визуализират само документите за 24 часа назад от текущия час. Таблицата със стоките за всяка продажба е скрита. Използва се при работа с настройката за 'Предварителен бон' и се извиква с бутон Опростен режим.



Бутон изчиства зададените критерии и връща началното състояние на прозореца.



За затваряне на прозореца може да се използва Esc от клавиатурата или бутон .

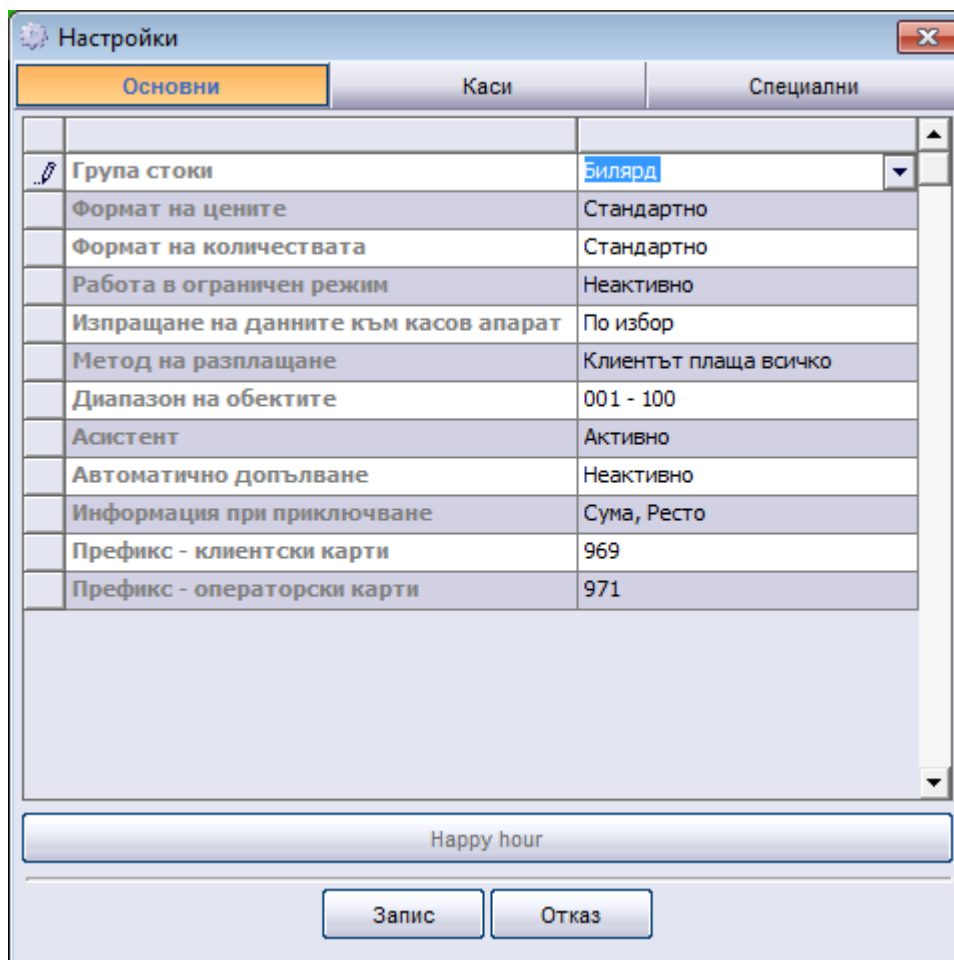
### Настройки на програмата

Microinvest Билярд Pro има мощна система за настройка, която служи за конфигуриране на



програмата според специфичните изисквания на потребителите. Настройката се активира чрез бутон или с натискането на клавишите Ctrl+S от клавиатурата. Настройката е видима и достъпна само за потребители, които са Собственици или Администратори. Тя е защитена от потребителите с по-ниско ниво на достъп, за да не може те да нарушат функционирането на системата.

След визуализиране на прозореца със настройките могат да се направят желаните промени в настройката и функциите на програмата.



**От секция „Основни“ могат да бъдат направени следните настройки на продукта:**

1. **Група стоки** – чрез тази настройка се задава групата стоки, с които да работи програмата.
2. **Формат на цените** - тази настройка определя как да изглеждат цените на стоките. От тук може да се избере до кой знак след десетичната запетая да се показва, обработва и запише цената на стоката. Най-често се използва формат 0.00, което е стандартния формат на програмата
3. **Формат на количествата** - Тази настройка определя как да изглеждат количествата на стоките. От тук може да се избере до кой знак след десетичната запетая да се запише количеството на стоката. При режим „Търговски обект“ обикновено количествата са 0.000, докато при режим „Ресторант“, количествата са 0 (продават се само цели числа, няма дробна част)
4. **Работа в ограничен режим** - При активна работа в Ограничен режим, операторите нямат право да излизат от програмата, да сменят параметри или да променят нещо във функциите на програмата. При това положение, настройка и изход от могат да бъдат направени само от потребител с администраторски права или собственик.
5. **Изпращане на данните към касов апарат** - Това е настройка за управление на касовия апарат. Възможните стойности са три. При избрано Никога данните не се изпращат до касовия апарат. При избрано С въпрос се показва прозорец за потвърждение за изпращане. При избрано Винаги данните се изпращат автоматично към касовия апарат
6. **Метод на разплащане - методите са следните:**
  - *Клиентът винаги плаща всичко* – винаги се плаща и нищо не остава като задължение.
  - *Прозорец с ръчно попълване* – показва се прозорец за разплащане, като сумите се попълват ръчно.
  - *Прозорец с автоматично попълване* – показва се прозорец за разплащане с автоматично попълнени суми и възможност за редакция.
7. **Диапазон на обектите** – чрез тази настройка се филтрира диапазона на обектите и в списъка на обекти остават само тези които са в избрания диапазон. Идеята на такова разделение е наличието на 2 или повече етажа на едно заведение и съответния терминал може да управлява само отделния диапазон на обектите (в случая маси).
8. **Асистент** - ако е включен, се показват помощни текстове при задържане върху даден контрол (бутон, поле и т.н.) в прозорците

**9. Автоматично допълване** - Настройката управлява автоматичното допълване на номенклатурите по код или име. Когато тази настройка е включена, програмата извършва допълнително на част от думата тя се допълва автоматично.

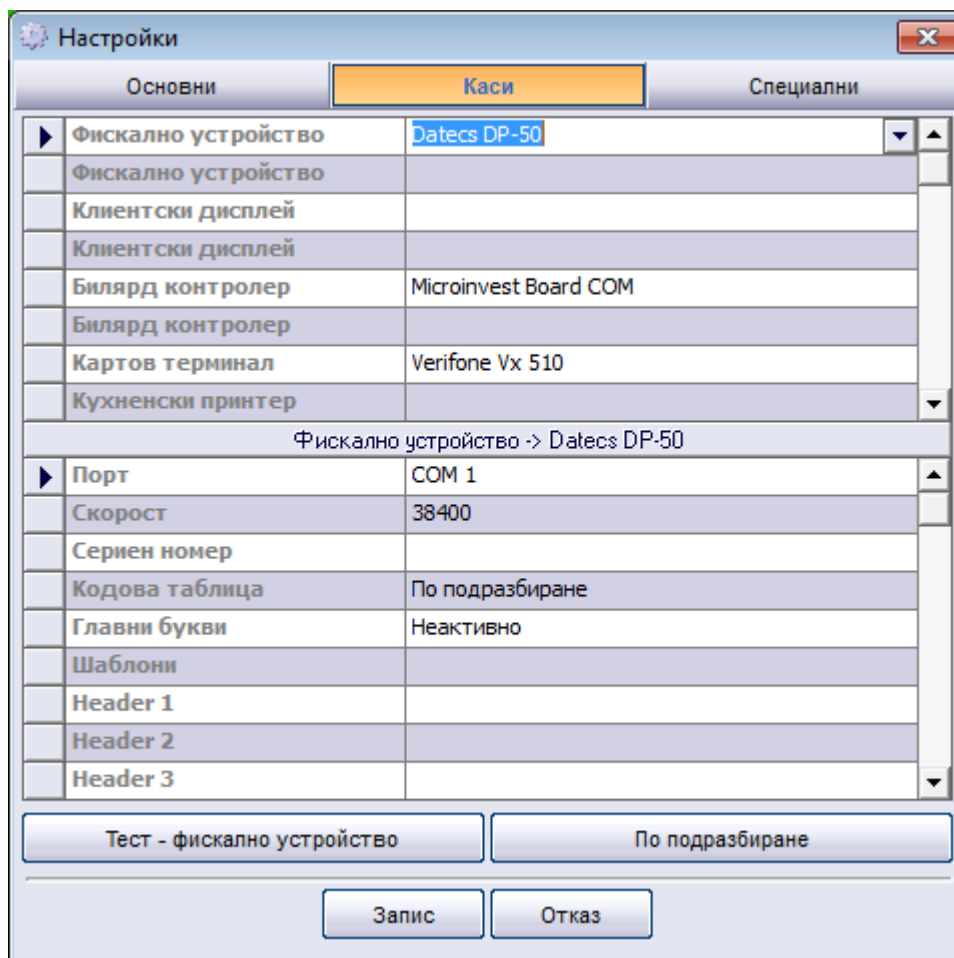
**10. Информация при приключване** – настройка за управление на информацията, която се визуализира при приключване на операция.

**11. Префикс – клиентски карти** - тук се задава префикса на използваните клиентски карти. Префиксът трябва да се съставен само от цифри и максималната му дължина е 3 знака.

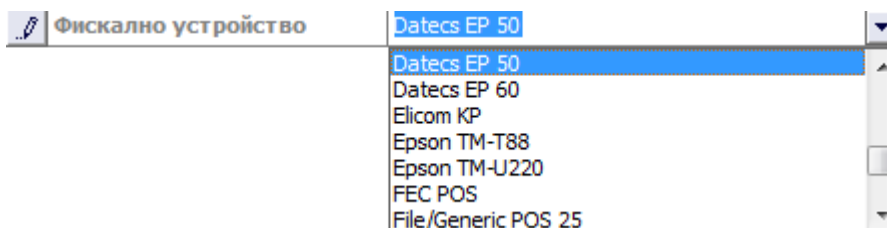
**12. Префикс – операторски карти** - тук се задава префикса на използваните операторски карти. Префиксът трябва да се съставен само от цифри и максималната му дължина е 3 знака.

**От секция „Каси“ могат да бъдат направени следните настройки:**

- Модел на периферното устройство
- Параметри за връзка с периферното устройство
- Вид на документа и на кодирането на символите.



Пример за това, какъв модел фискалното устройство ще работи програмата е показан в следващия прозорец. От падащото меню се избира модела на фискалното устройство и се попълват параметрите за връзка с компютър, които обикновено са описани в документацията на касовия апарат. По същия начин се настройват останалите периферни устройства.

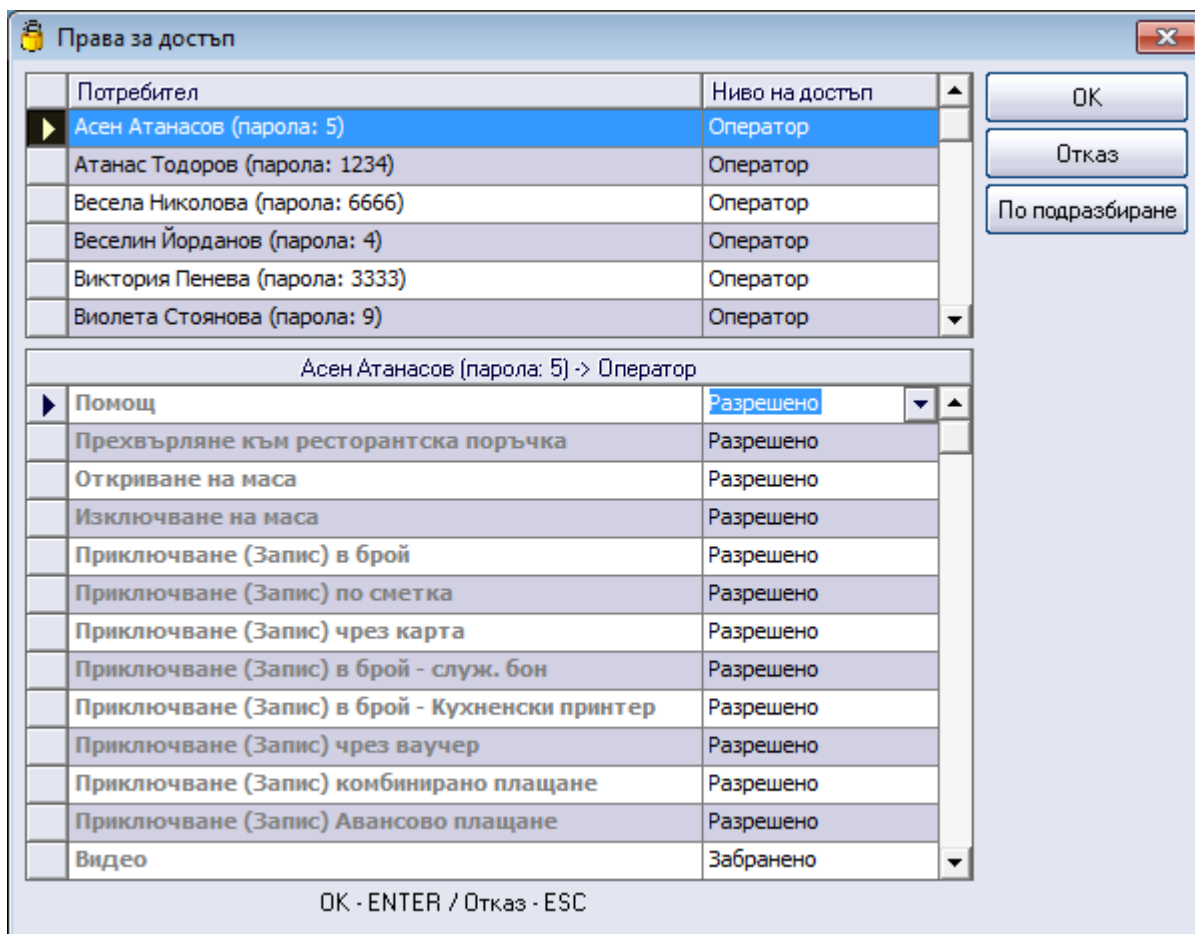


От секция „Специални“ могат да бъдат направени следните настройки:

1. Промяна на активната база данни
2. Промяна на език и държава на програмата
3. Промяна на цветовата схема на интерфейса
4. Промяна на правата за достъп на операторите
5. Създаване и редактиране на схемата на заведението
6. Промяна на клавишните комбинации в програмата
7. Лицензиране на продукта

#### Права за достъп

Модулът за задаване на Права за достъп служи за ограничаване на възможностите за работа на операторите до определени функции на програмата. Тези ограничения могат да се правят само от потребителите с ниво на достъп "Собственик" или "Администратор". Прозорецът може да бъде извикан от бутон Права за достъп , който се намира в секция Специални на прозорец Настройки.



От секция **Потребител** се избира потребителят, за който ще се прилагат ограниченията. Всяка една функционалност може да има две състояния:

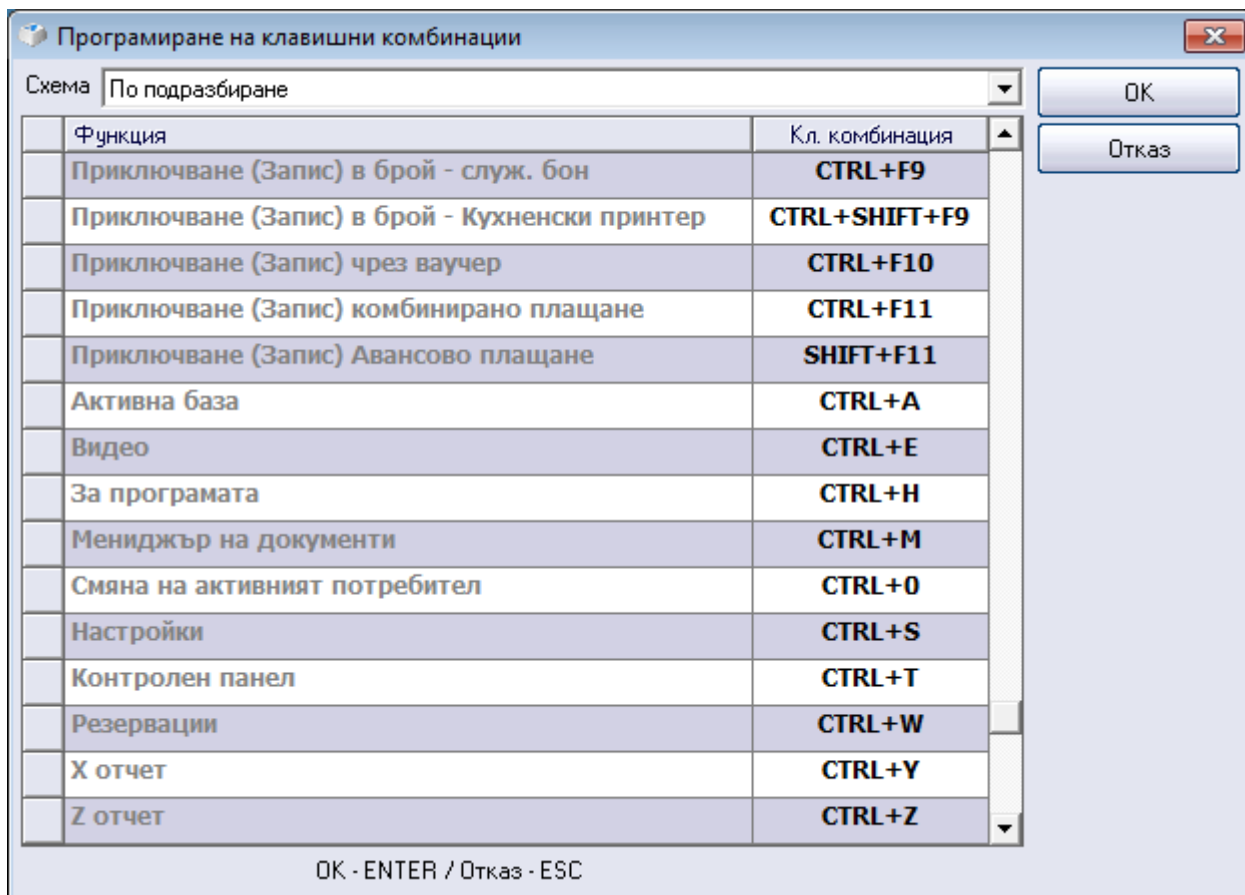
- Разрешено – функцията е достъпна
- Забранено – функцията не е достъпна

Бутон *Запис* потвърждава промените и затваря прозореца, а *Отказ* затваря прозореца без запис.

Бутон *По подразбиране* връща настройките, които програмата прави автоматично.

#### Програмиране на клавишни комбинации

Модулът за програмиране на клавишни комбинации позволява потребителят сам да определя клавишите за бърз достъп до функциите на програмата, според своите нужди и предпочитания. Отварянето на прозореца се осъществява чрез следната последователност от действия: отваряне на прозореца за **Настройки (Ctrl+S)**, избор на секцията **Специални**, натискане на бутона **Програмиране на клавишни комбинации**. За да се извърши промяна на клавишна комбинация е необходимо да се избере желаната функция, след което в полето 'Клавишна комбинация', да се укажат новите клавиши за достъп



Бутон **OK** (или **Enter** от клавиатурата) записва направените промени и затваря прозореца, а **Отказ** (или **Esc** от клавиатурата) затваря прозореца, без да извършва запис. Бутон **По подразбиране** връща клавишните комбинации в техния първоначален вид, зададен в програмата.

В случай, че дадена клавишна комбинация е променена, но бутон **OK** е неактивен, значи тя се дублира и следва да бъде коригирана.

