

**Инструкция за инсталация,  
настройка и експлоатация на  
*Microinvest* eMenu Pro**



***Microinvest***

2016

## СЪДЪРЖАНИЕ:

Описание на <i>Microinvest</i> eMenu Pro .....	3
Инсталация на продукта.....	3
Връзка с база данни .....	6
Конфигуриране на интерфейса.....	8
Лицензиране .....	11
Настройки за работа .....	11
Забележки .....	18

## Описание на *Microinvest eMenu Pro*.

Програмата *Microinvest eMenu Pro* е авангардна система с новаторски интерфейс и факта, че е реализирана като WEB приложение ѝ позволява да се използва без значение от операционната система и няма системни изисквания към работното устройство.

Възможно е да бъде използвана като ресторантска мобилна система за обслужване на клиенти или с информационна цел като електронно меню, даващо информация на клиентите в даден търговски обект за асортимента в обекта, с подробно описание и изображения на стоките.

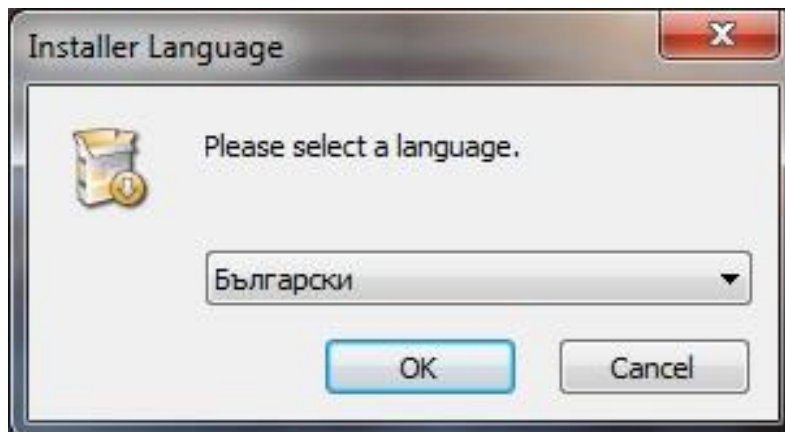
Дефинирането на стоките по групи ще позволи визуализацията на повече стоки върху екрана на стандартно устройство.

Вградената функционалност, за обвързване на конкретно устройство само с един от създадените обекти, дава възможност устройствата да бъдат поставяни директно върху масите.

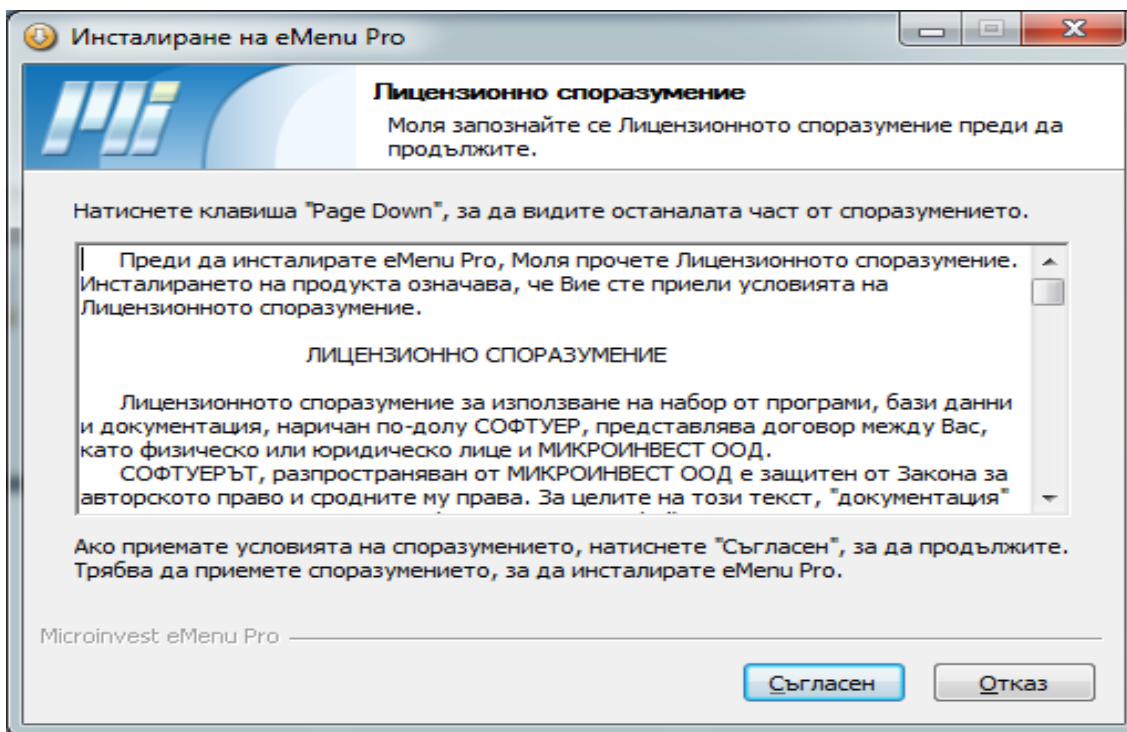
Системата *Microinvest eMenu Pro* притежава лесна и оптимизирана инсталационна програма, която инсталира всички необходими компоненти, нужни за нормалното функциониране на приложението.

## Инсталация на продукта

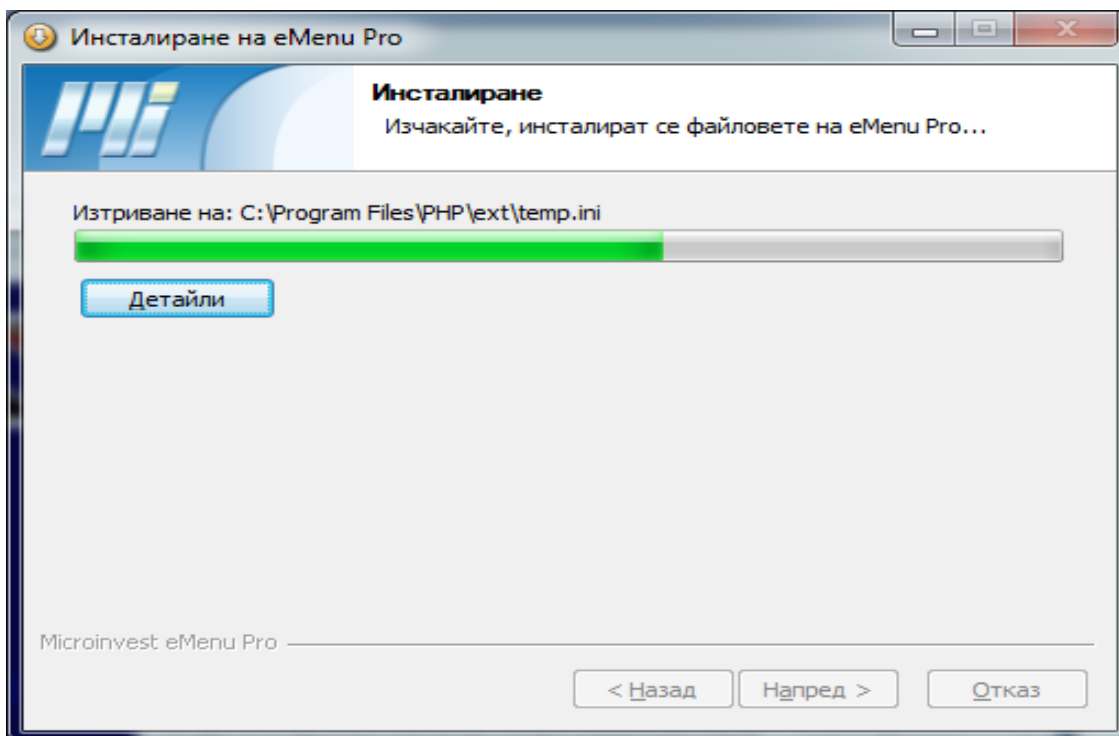
В първия прозорец се избира работния език на продукта.

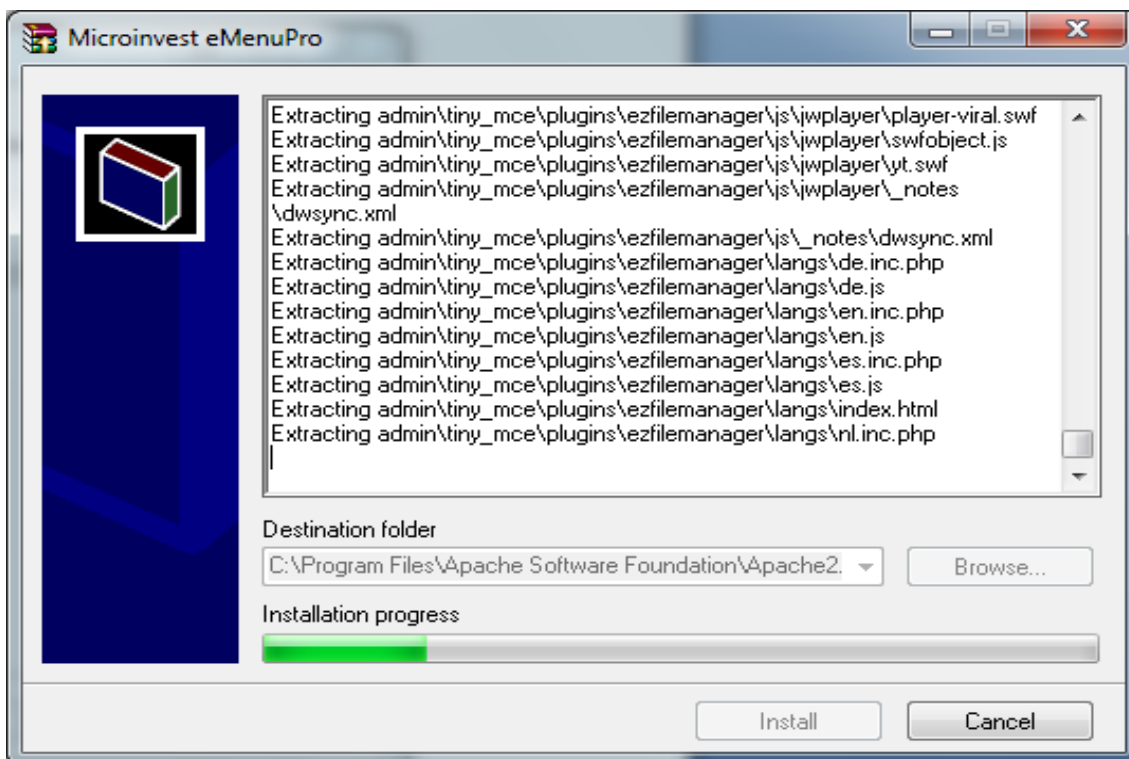


За да се продължи с инсталацията трябва да се съгласите с лицензионните условия:

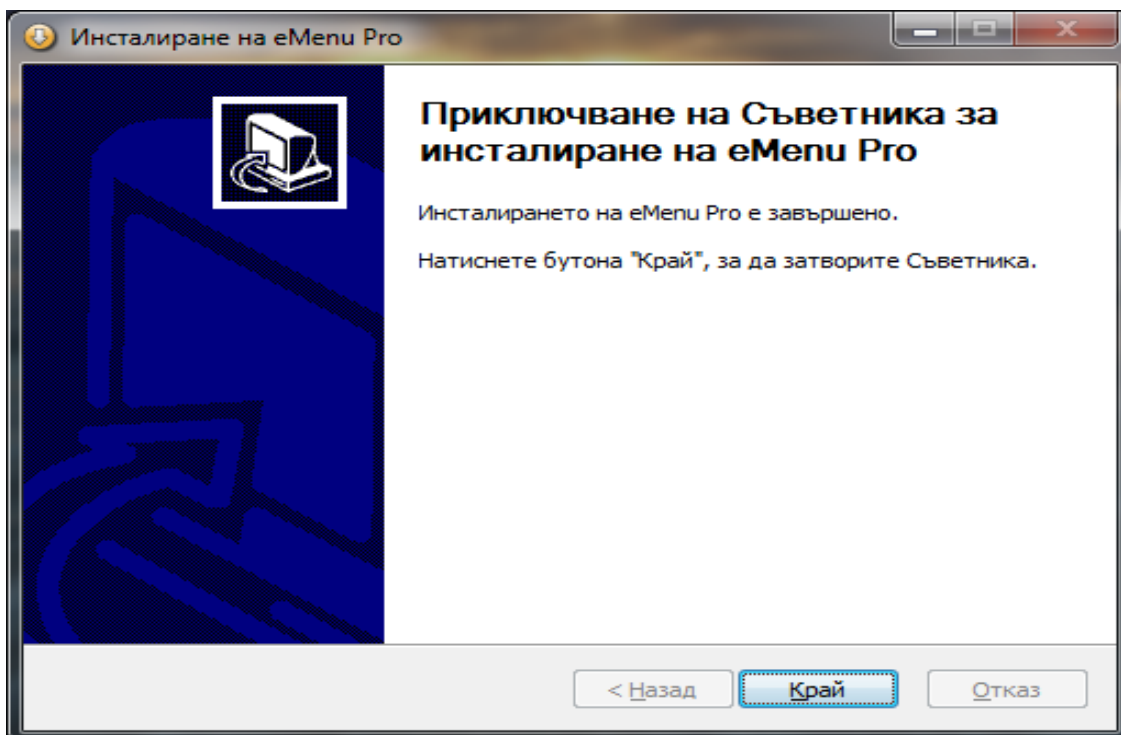


**Microinvest eMenu Pro** продължава инсталацията с разпакетиране на компонентите си в папка по подразбиране.





Приключването на инсталацията завършва с натискането на бутона “Край”.



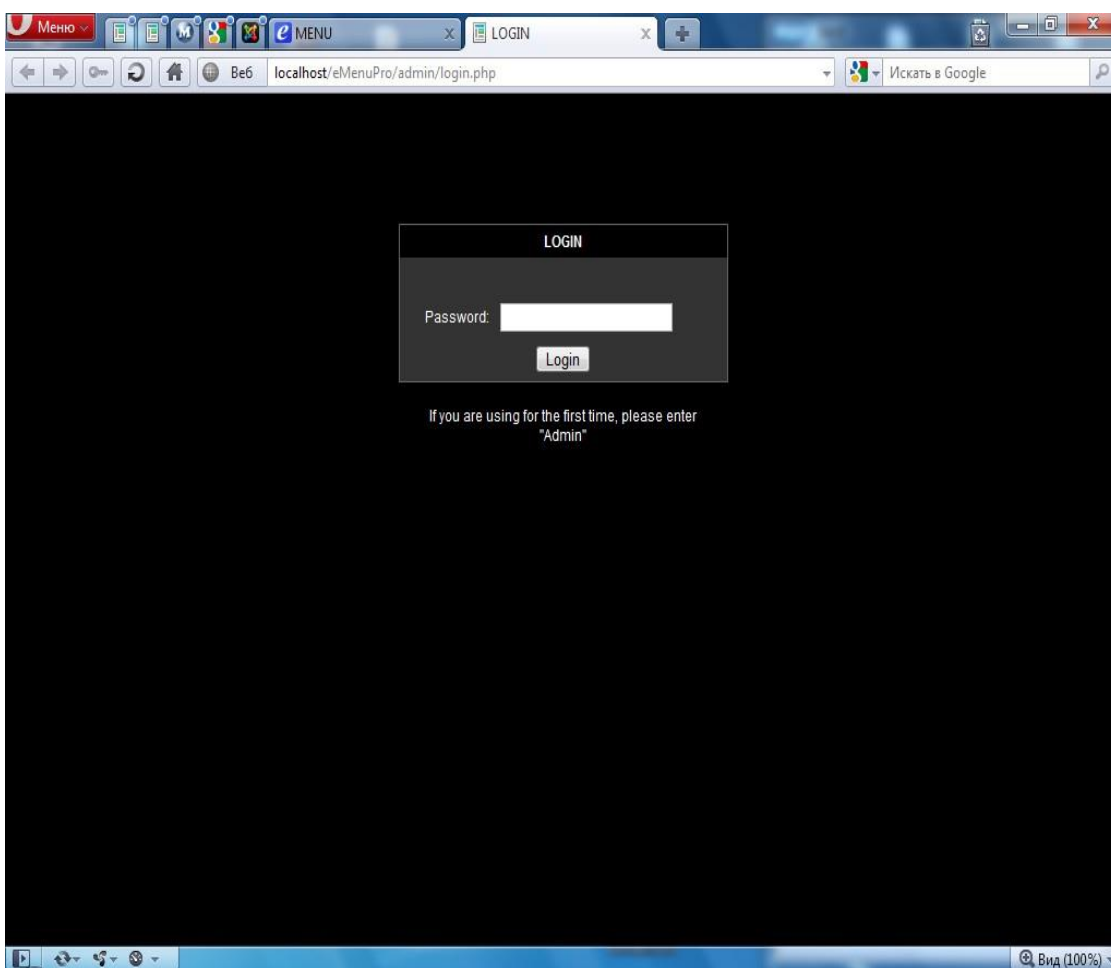
## Връзка с база данни

За да се започне работа с **Microinvest eMenu Pro** трябва да се конфигурира приложението за връзка с базата данни.



Стартира се иконата **Microinvest eMenu Pro Admin**. Отваря се прозорец за аутентификация, в който се въвежда паролата за промяна на настройките. Промяната на настройките и работата с програмата се извършва чрез произволен интернет браузер, което позволява приложението да се използва и от различни операционни системи.

Стандартната парола на приложението е: **Admin**



След появата на прозореца за настройки на връзка с базата данни се избира типа на базата данни създадена от **Microinvest Склад Pro**.

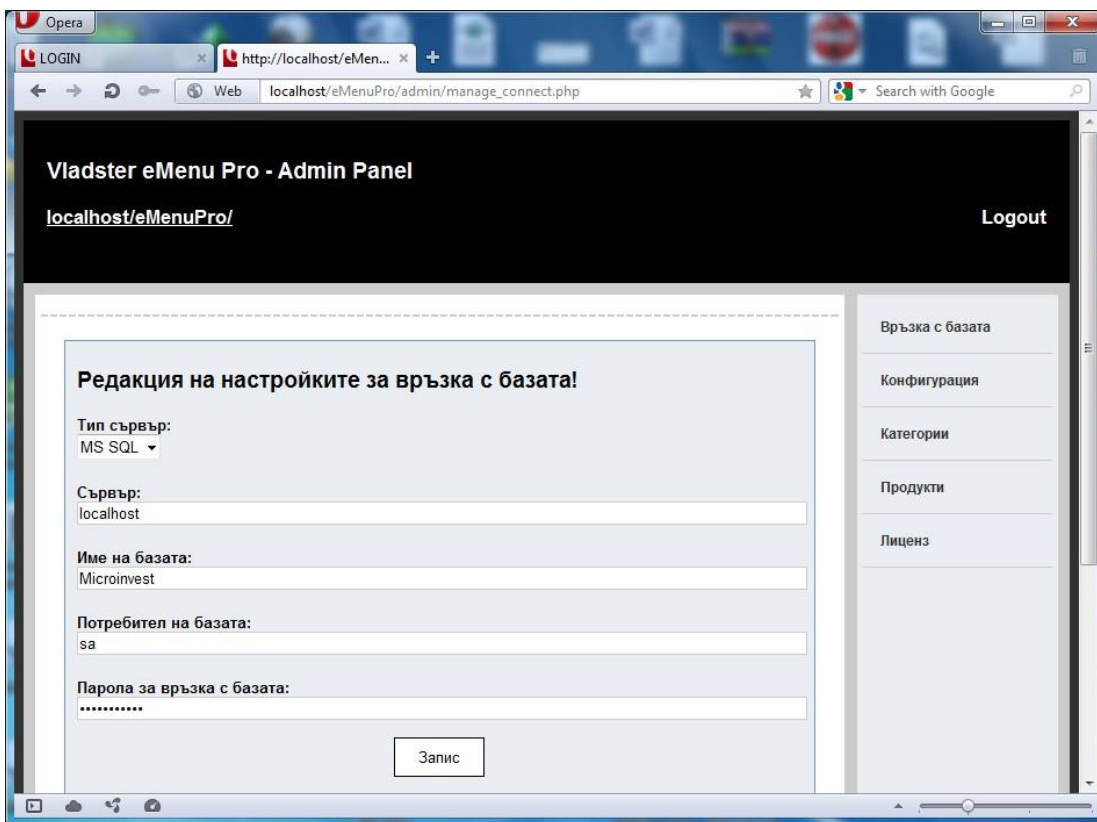
**Microinvest eMenu Pro** не може самостоятелно да администрира база, респективно не работи без предварително създадена база. При избор на тип на сървъра



(поддържат се два типа сървъри - MySQL и MSSQL), трябва да се попълнят следните полета:

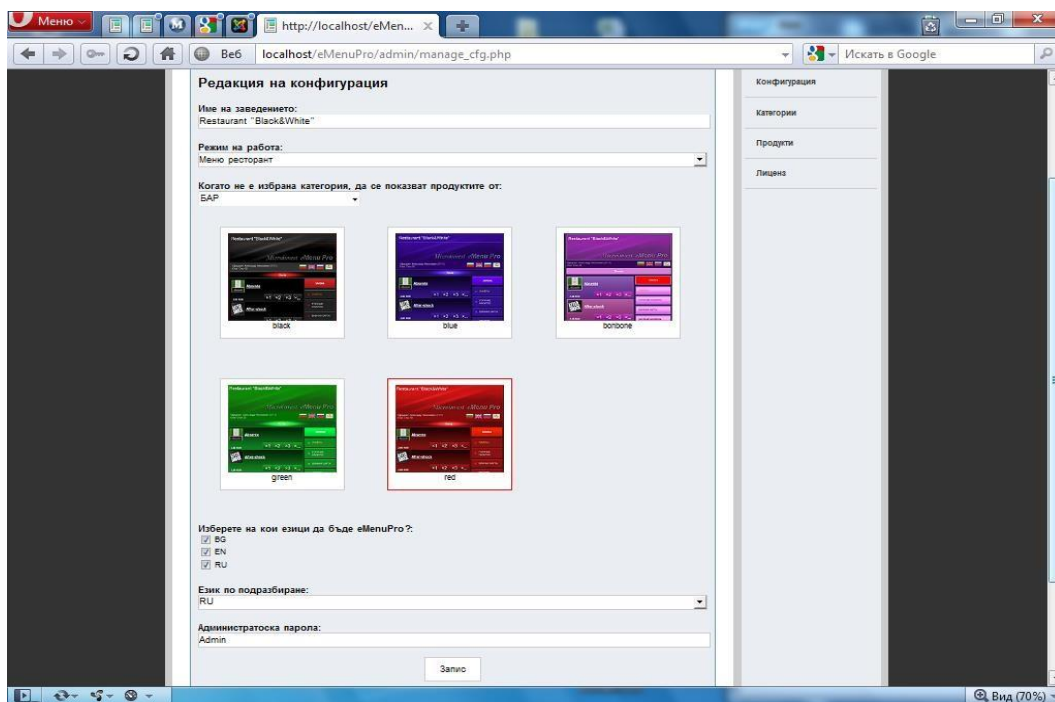
- Сървър
- Име на базата
- Потребител на базата
- Парола за връзка с базата

В полето сървър може да се въвежда, както името на сървъра, така и IP адреса му. Останалите параметри се попълват аналогично на настройките в складовата програма.

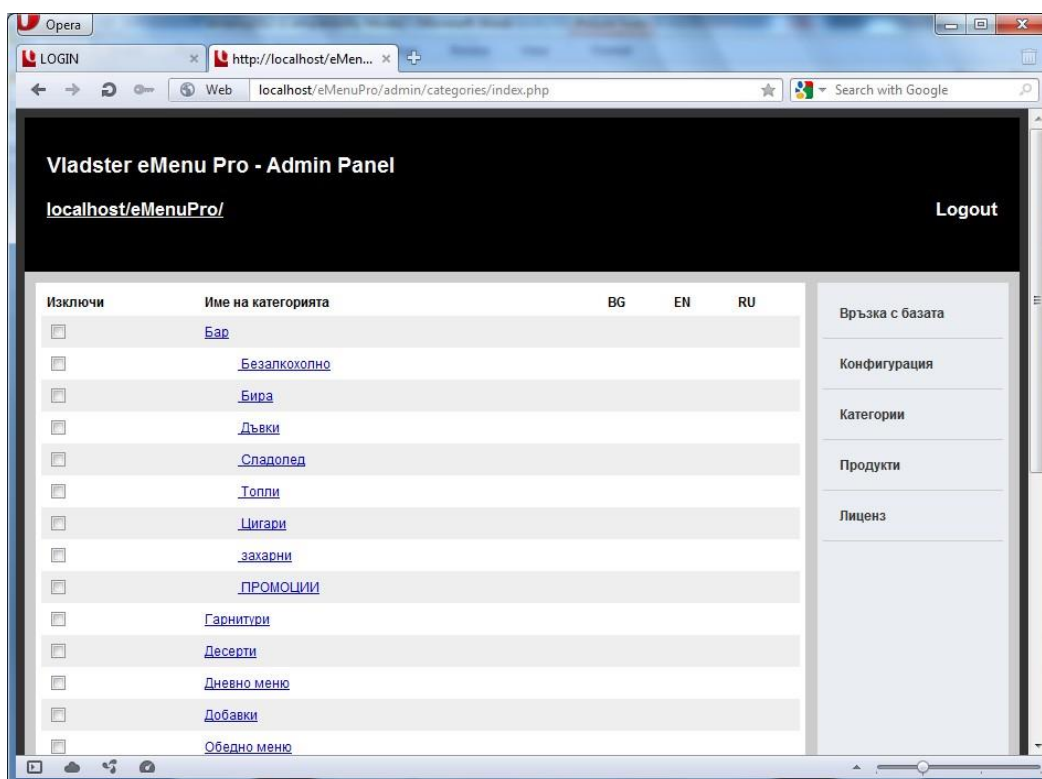


## Конфигуриране на интерфейса

След като е осъществена връзката на *Microinvest eMenu Pro* с базата данни, в меню *Конфигуриране* може да се променя визуалния стил на интерфейса.

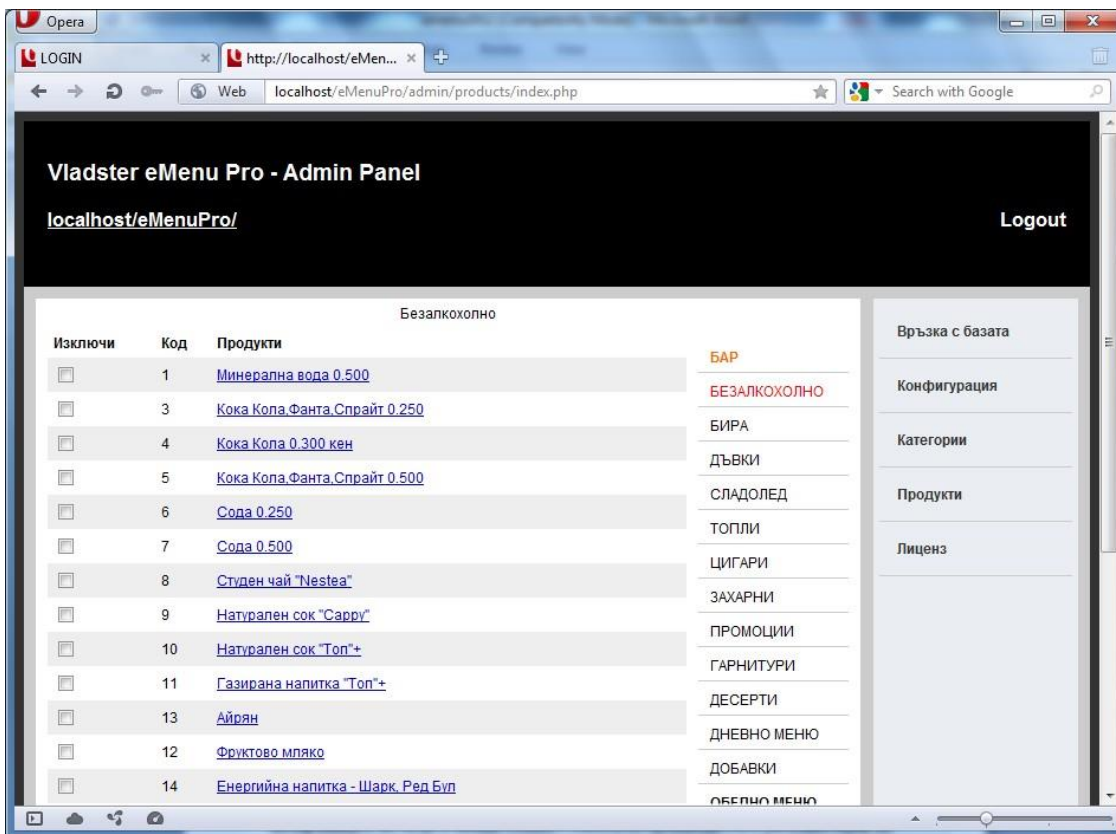


В меню *Категории* има възможност за скриване на *Групи стоки* т.е. не са видими за клиента, чрез поставяне на отметка в колоната *Изключи*.





С помощта на меню **Продукти** се скриват конкретни **Стоки**, които не е желателно да се виждат от даден потребител или клиент, отново чрез поставяне на отметка в колона **Изключи**, аналогично на меню **Категории**.

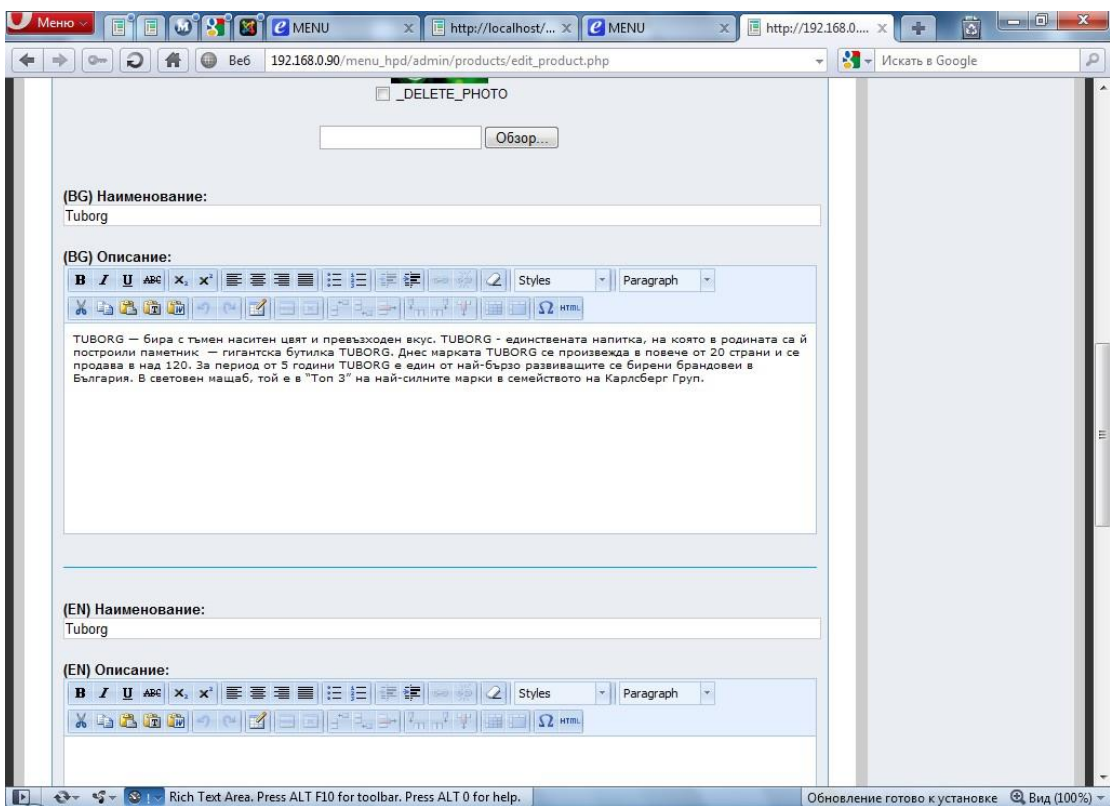
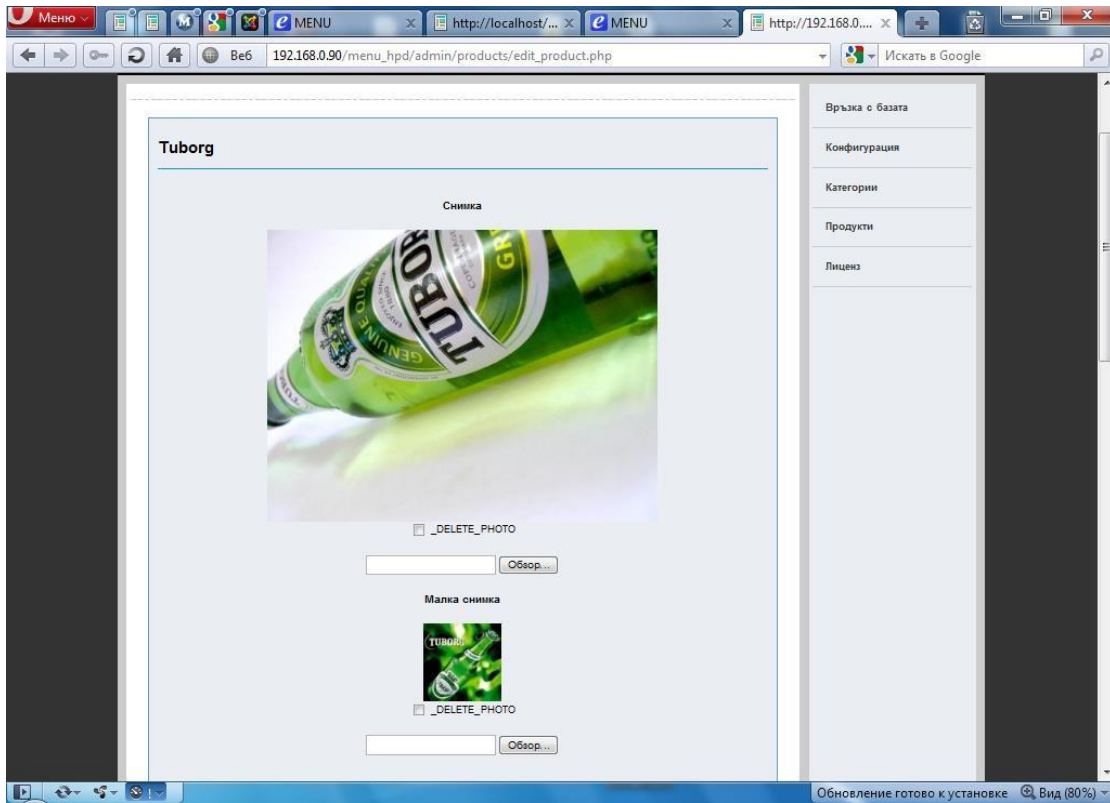


При натискане на някоя от стоките се редактират наименованията им, като е възможно името да е на български, английски или руски езици и към всеки артикул може да бъдат прикачени по две снимки и описание.

Вариантите за снимки са два – малка и голяма. Стандартно се вижда малката картинка, а с еднократно кликуване с мишката се отваря нов прозорец с втората снимка и предварително поставеното описание на продукта. Това описание може да бъде и на трите езика. Тази функционална възможност ще позволи на клиент, който ползва **Microinvest eMenu Pro** директно, а не чрез обслужващ го сервитьор, да получи по-подробна информация за избрана стока.

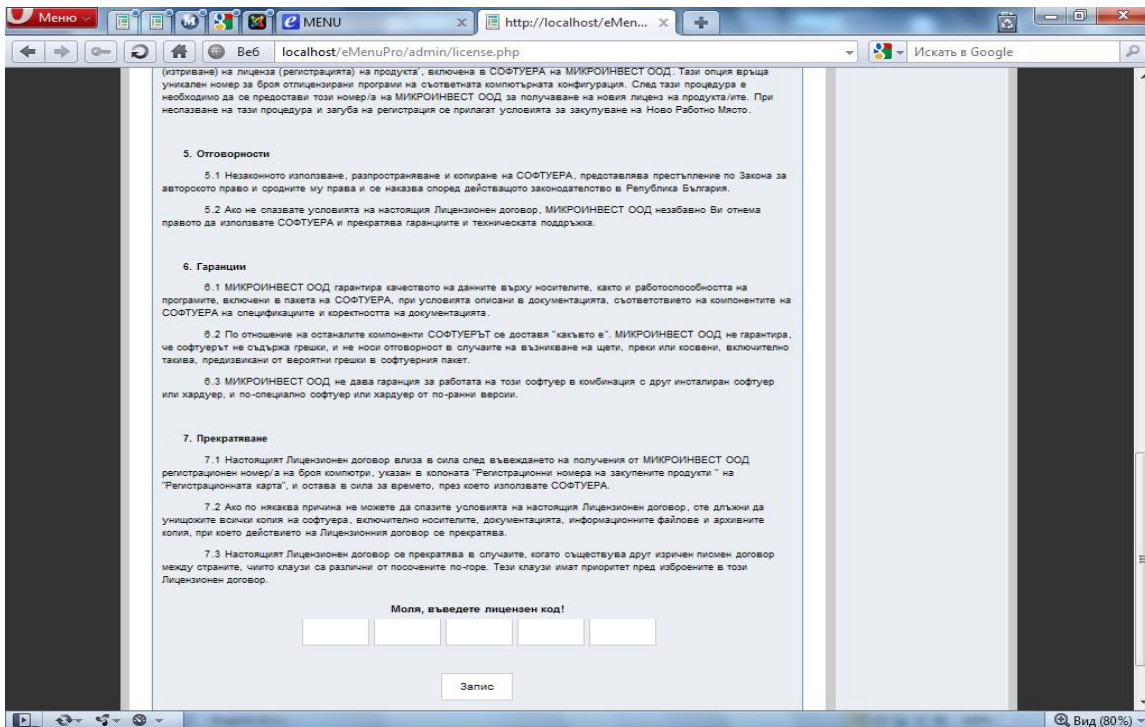
Няма ограничение за размера и формата на картинките, които могат да се прикачат към стоките, програмата автоматично ги оразмерява. Припоръчителният размер на картинките е:

- Малки – 120 x 120 пиксела
- Големи – 480 x 360 пиксела



## Лицензиране

Последното меню е с описание на Лицензионните условия на **Microinvest eMenu Pro** и се попълва лицензионният код за регистриране на продукта.

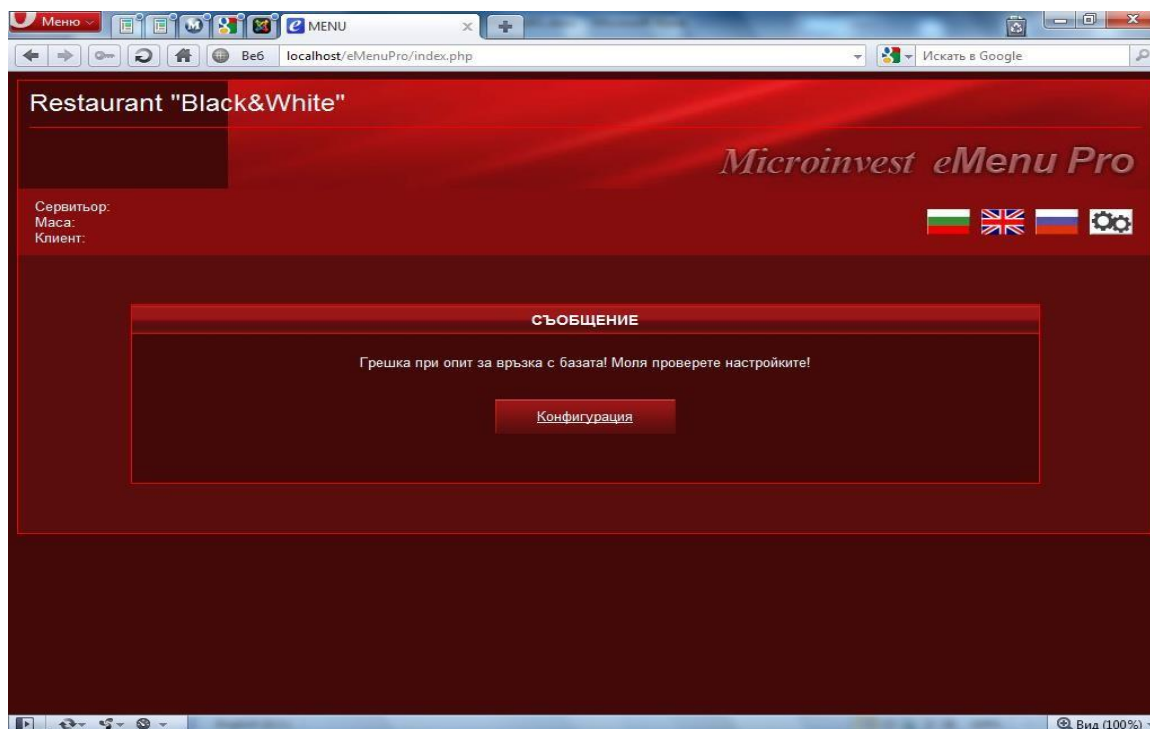


## Настройки за работа

Когато **Microinvest eMenu Pro** е готово за експлоатация и всички параметри са конфигурирани за нормалната работа се стартира иконата **Microinvest eMenu Pro**

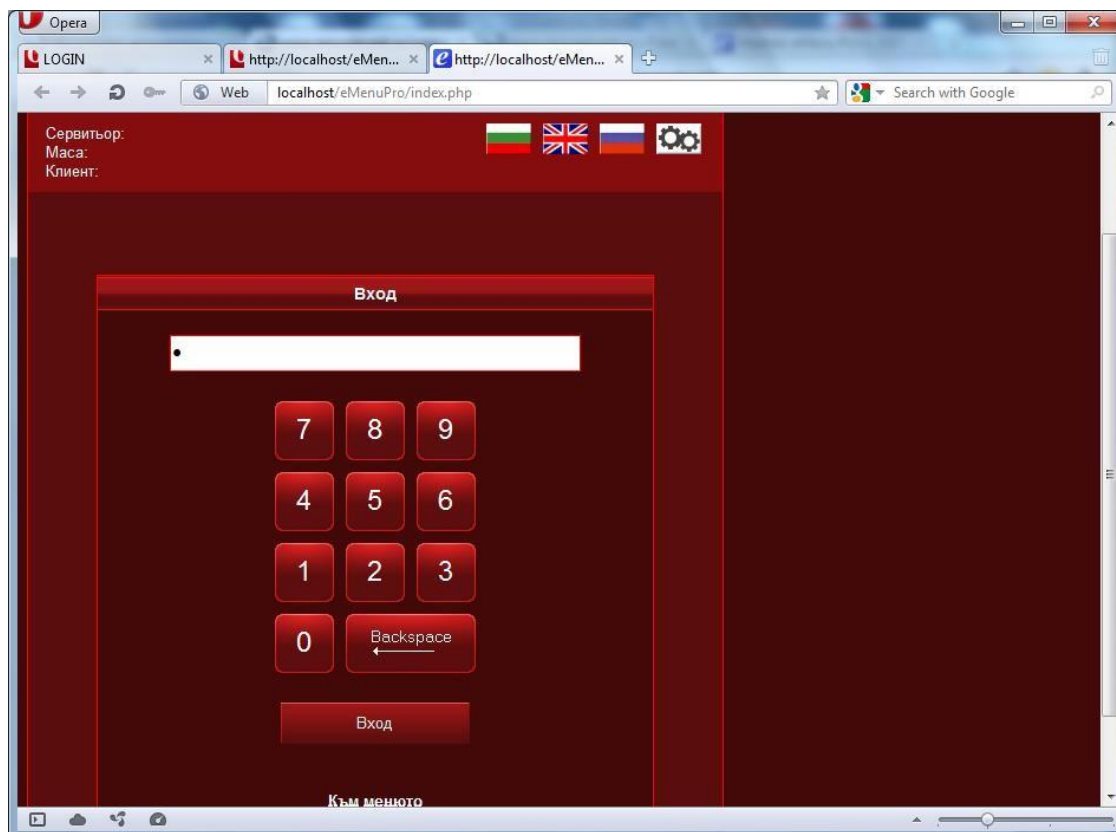


Тя стартира браузъра по подразбиране, отваряйки прозорец за настройка на връзка с базата, но вече на самото приложение, като първоначалното съобщение е, че има грешка при опит за връзка с базата:

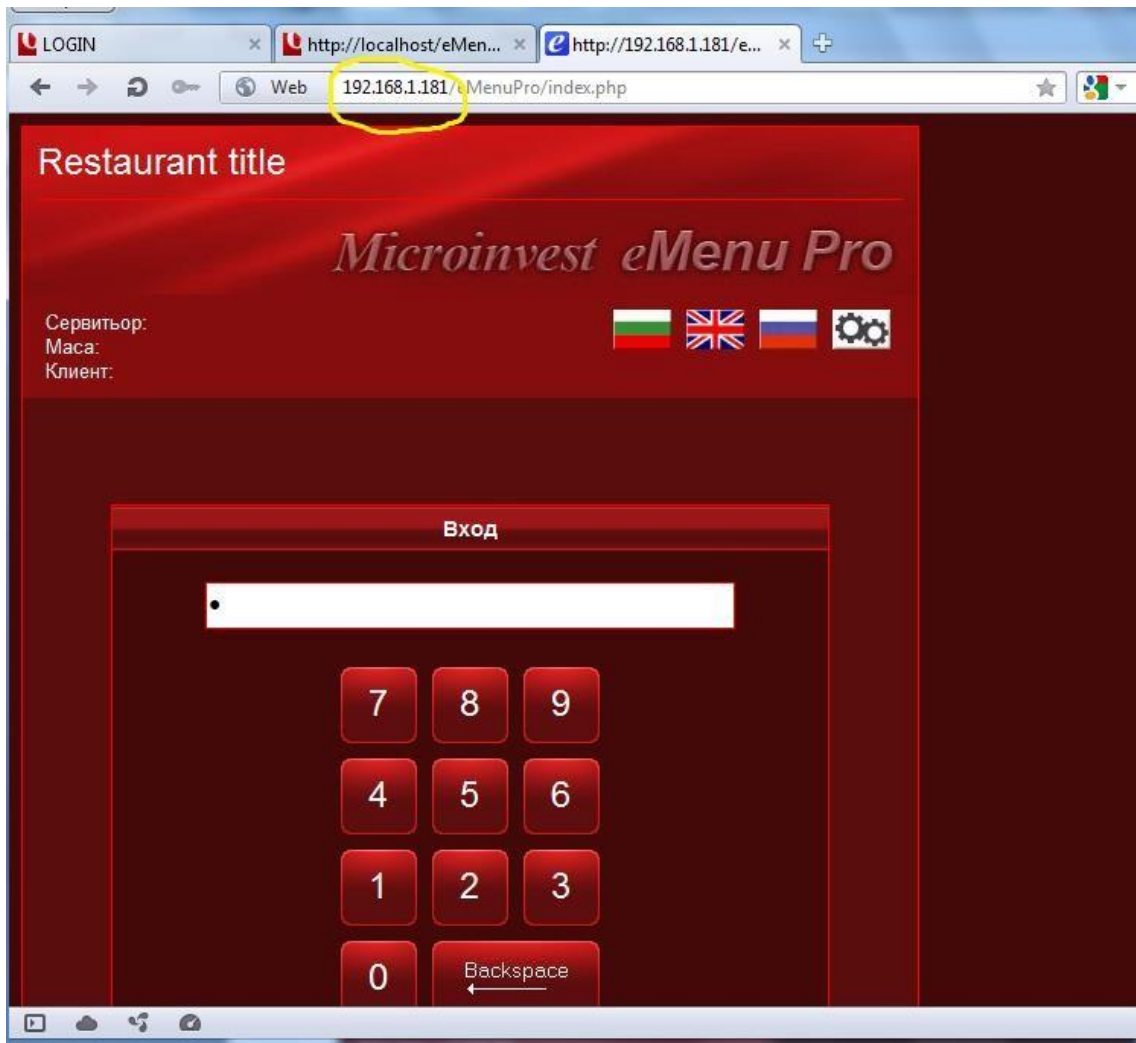


При натискане на бутон **Конфигурация** се появяват прозорец за аутентификация и списък на обектите:

Въвежда се паролата на потребителя, който ще работи с приложението

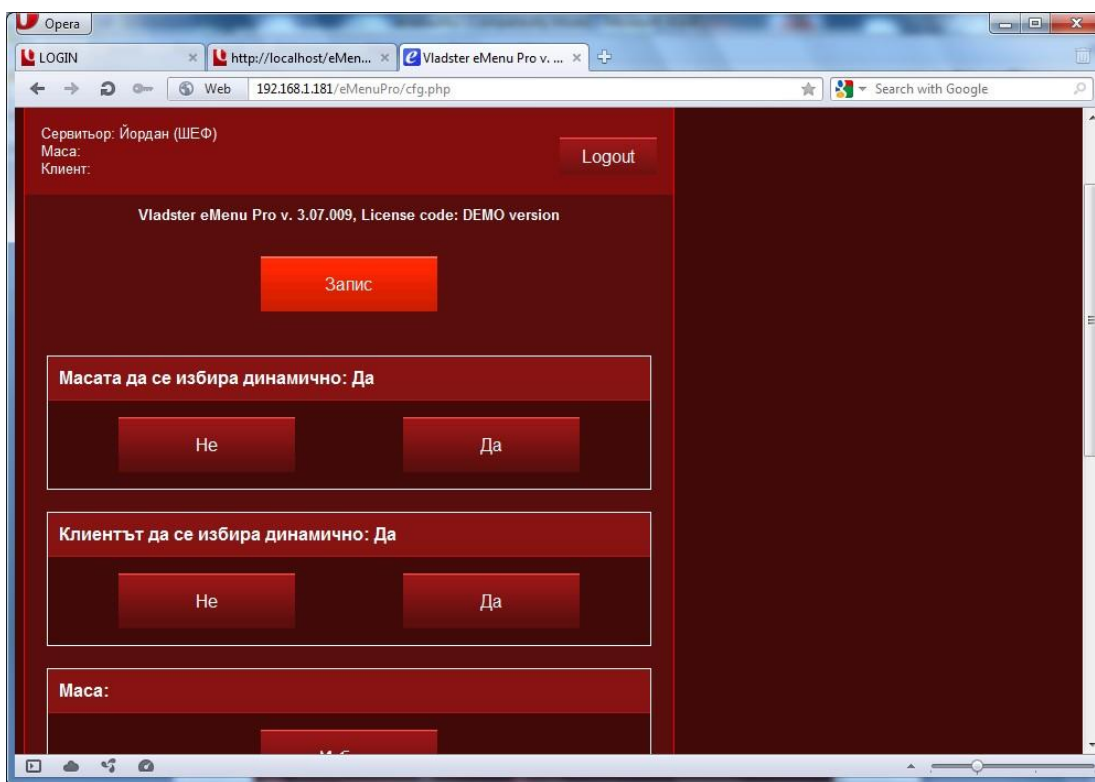


и IP адреса на настроената чрез Admin панела програма.

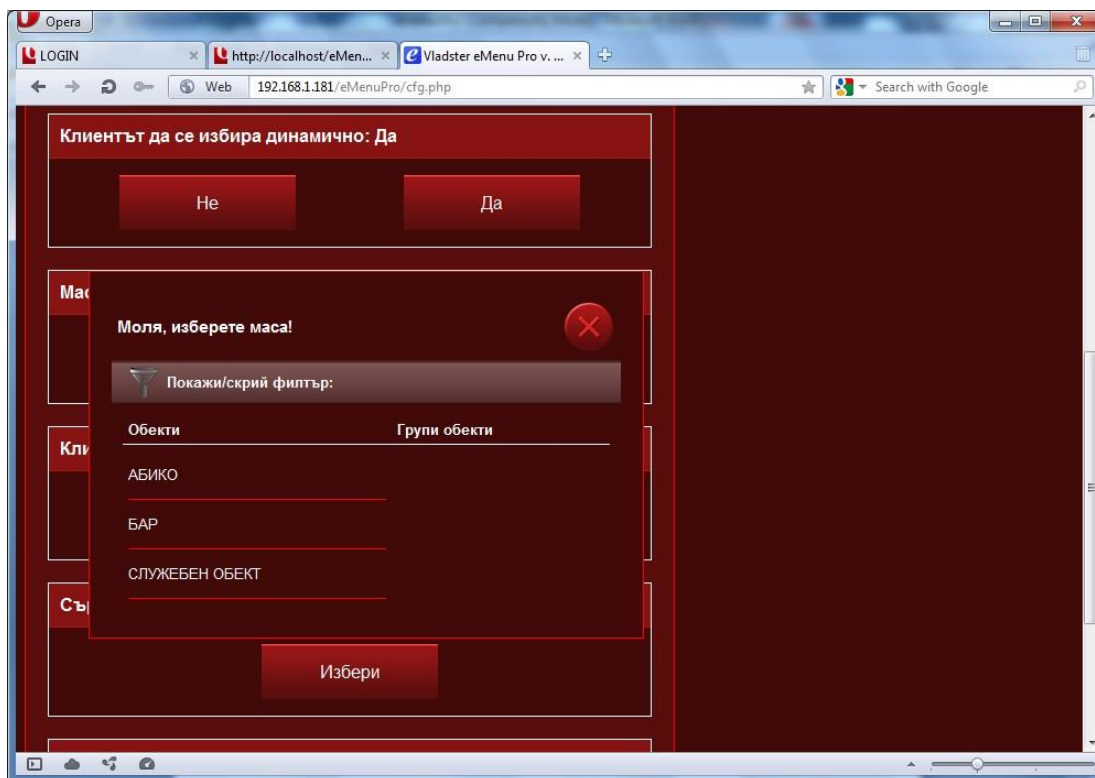


Появява се екран, от който може да се донастройват различни функции на програмата.





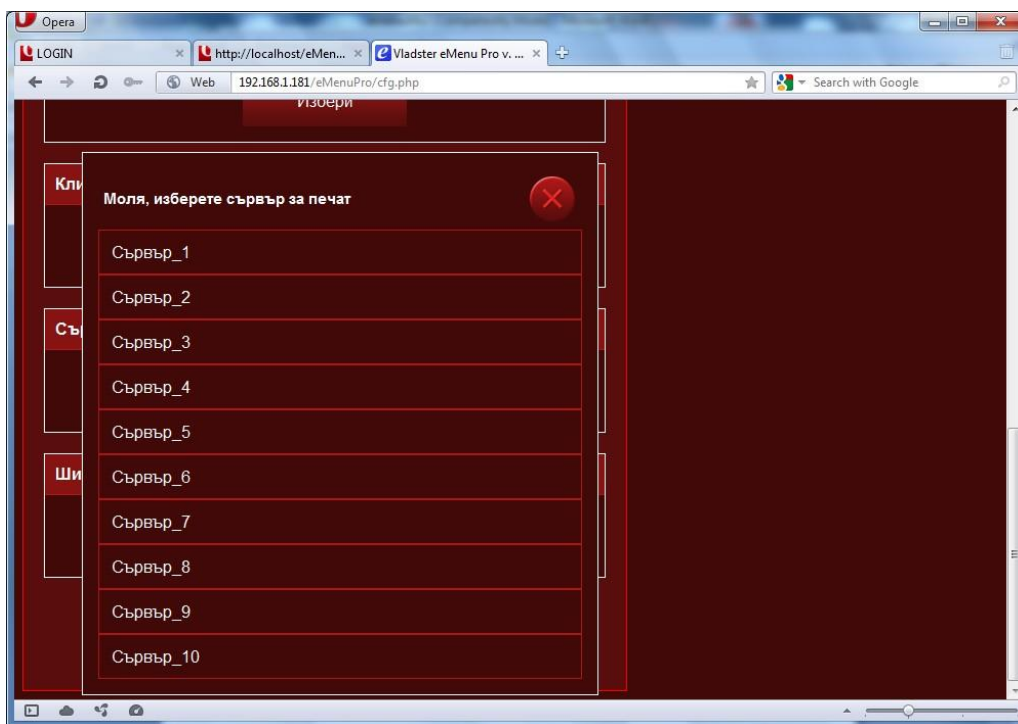
Избира се, с кой обект ще работи оператора:



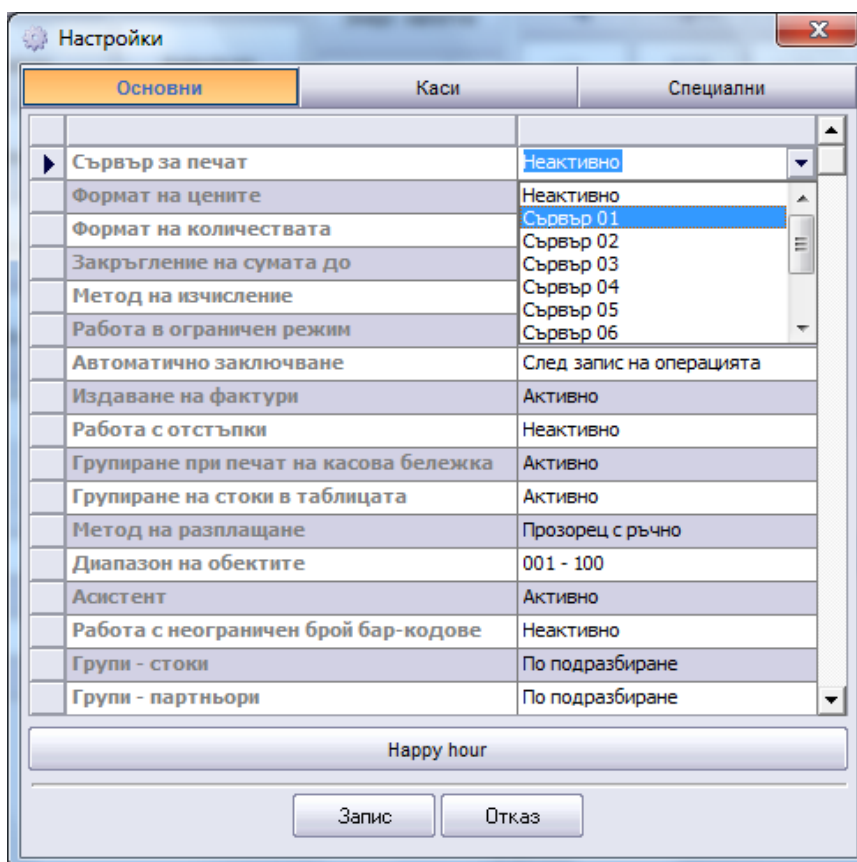
Когато програмата се използва за директно обслужване на клиенти от сервитьори е възможно да се настрои технология за печат, за която е необходимо да има инсталирано работно място на **Microinvest Склад Pro Light**, където физически да са



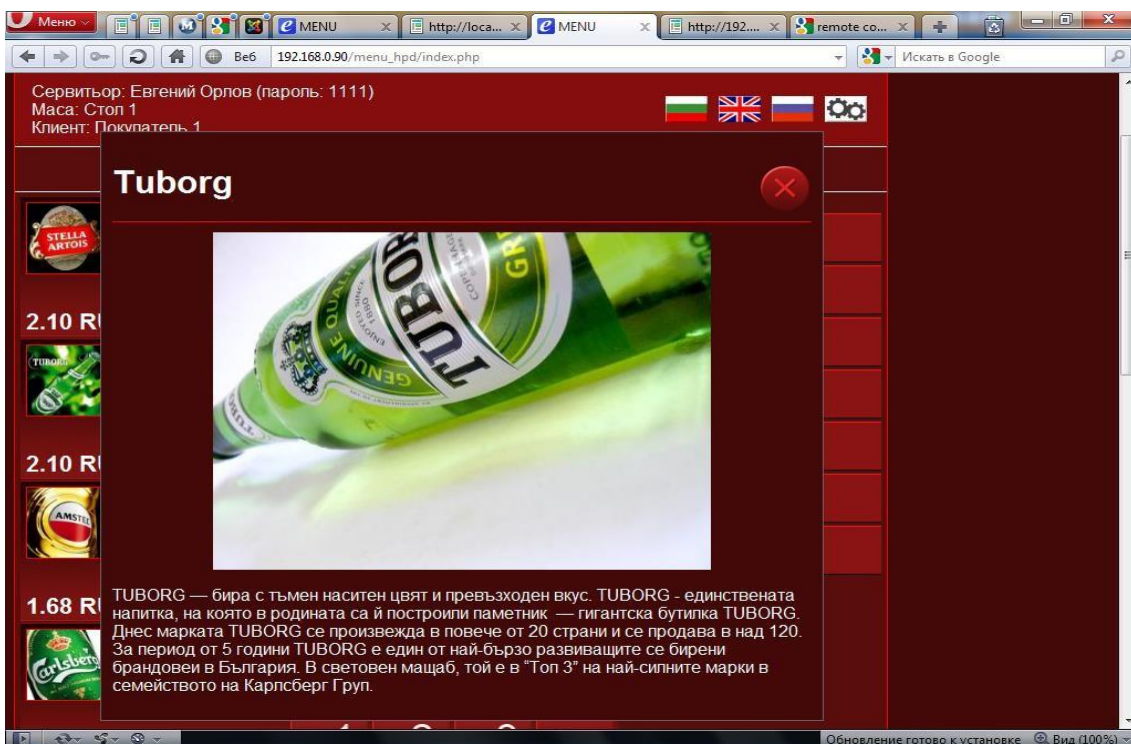
закачени принтерите, а в менюто се дефинира, кой е сървър за печат - в примера Сървър\_1:



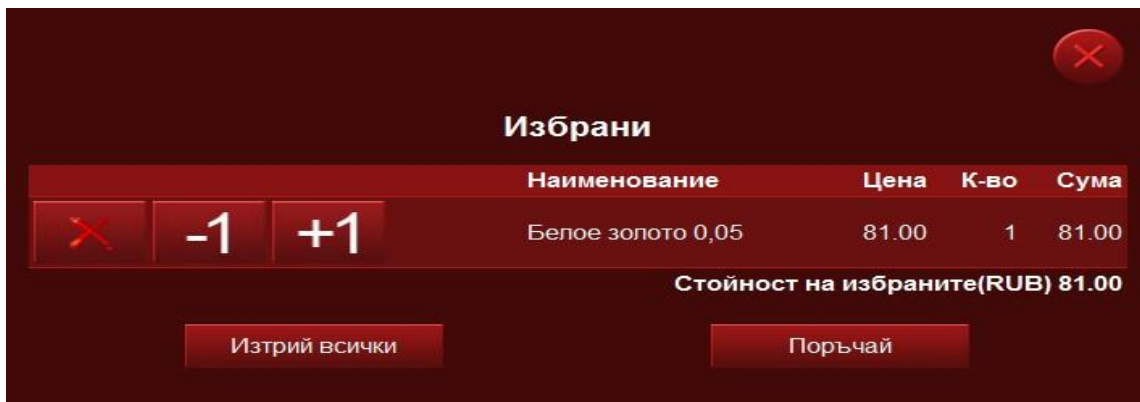
Сървърът за печат трябва да е зададен и в настройките на **Microinvest Склад Pro Light**:



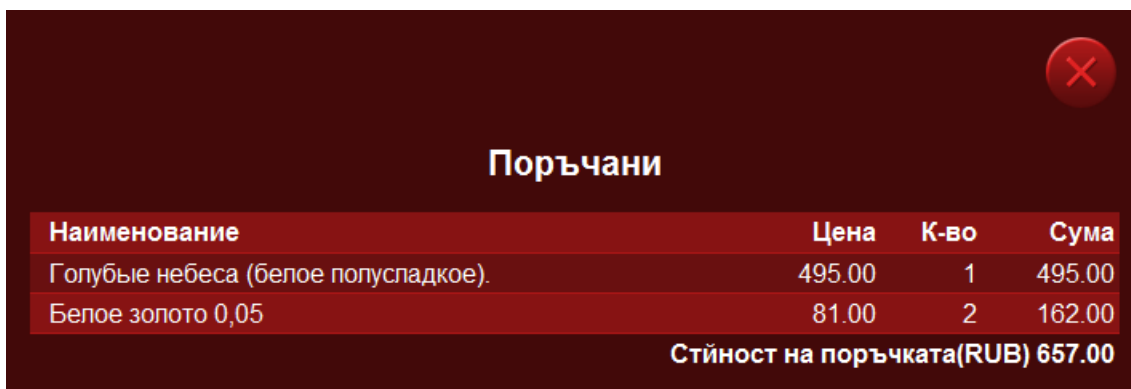
При въвеждане на поръчка, количеството се посочва с помощта на номерираните бутони (x1, x2, x3...), а при натискане на наименованието на стоката се появява прозорец с увеличено изображение на избраната стока и подробното ѝ описание:



След което или се потвърждава поръчката или може да бъде отказана:



при потвърждение се появява прозорец за поръчаните стоки от клиента и стойността на поръчката.



**Microinvest eMenu Pro** е приложимо както за електронно меню без активен модул за поръчки от страна на клиента, изцяло с информационни функции, така и за въвеждане на поръчки от страна на оператор, което директно води до изтегляне на количества и изпълнение на поръчката с последвал печат, на предварително дефинирани печатащи устройства.

