

**Ръководство за интеграция
между
Microinvest Склад Pro и WooCommerce**



2020

Съдържание

Въведение	3
Изисквания за интеграция между <i>Microinvest</i> Склад Pro и WooCommerce	3
Настройка на WooCommerce	3
Създаване на Нов сървър	6
Настройка на експорта	7
Ход на синхронизация	11
Експорт от <i>Microinvest</i> Склад Pro	11
Импорт от WooCommerce	11
Забележки	12

Въведение

Настоящото ръководство описва техническите параметри за връзка между складовия софтуер **Microinvest Склад Pro** и онлайн магазин **WooCommerce**.

Изисквания за интеграция между Microinvest Склад Pro и WooCommerce

За успешна интеграция между двата софтуера трябва да са изпълнени следните изисквания:

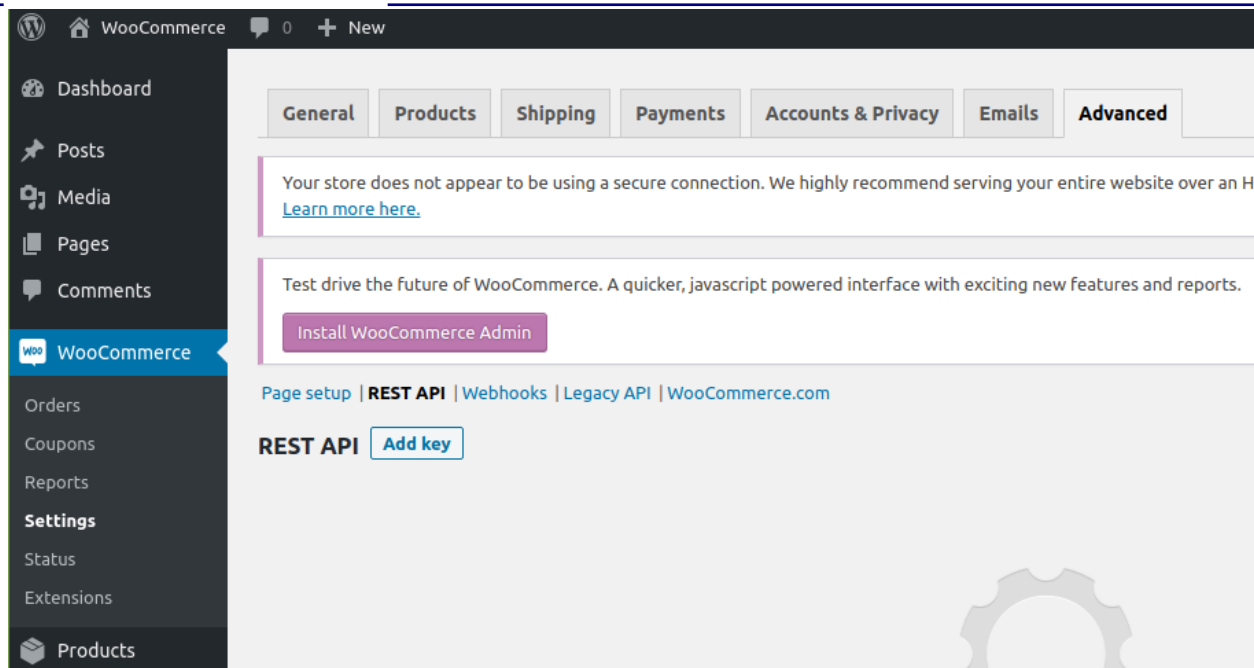
- **Microinvest Склад Pro** – без значение версията на продукта;
- **Microinvest Utility Center** - версия 3.07.044 или по-висока с наличен модул за интеграция с **WooCommerce** версия 3.5 или по-висока.

API документация: <https://woocommerce.github.io/woocommerce-rest-api-docs/#introduction>

Настройка на WooCommerce

1. Инсталира се Wordpress, WooCommerce версия 3.5 или по-висока. Препоръчително е да се използва **HTTPS протокол** със сертификата за връзка с магазина. Долупосочените снимки се отнасят за темата по подразбиране в самия WooCommerce и могат несъществено да се различават;

В админпанела се отваря **WooCommerce => Advanced => REST API**. Избира се **Add key**.



WooCommerce 0 + New

Dashboard | Posts | Media | Pages | Comments | **WooCommerce** | Orders | Coupons | Reports | **Settings** | Status | Extensions | Products

General | Products | Shipping | Payments | Accounts & Privacy | Emails | **Advanced**

Your store does not appear to be using a secure connection. We highly recommend serving your entire website over an HT [Learn more here.](#)

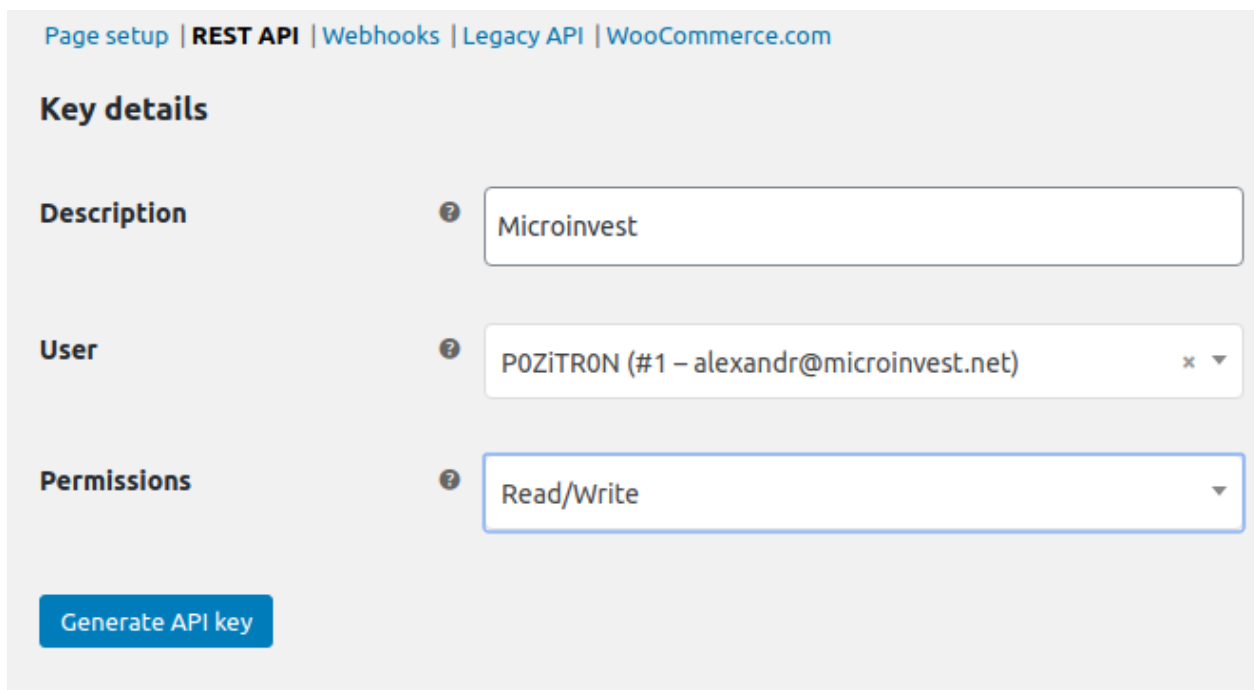
Test drive the future of WooCommerce. A quicker, javascript powered interface with exciting new features and reports.

[Install WooCommerce Admin](#)

Page setup | **REST API** | Webhooks | Legacy API | WooCommerce.com

REST API [Add key](#)

- Генерира се ключ. От падащото меню на поле Permissions се избира **Read/Write;**



Page setup | **REST API** | Webhooks | Legacy API | WooCommerce.com

Key details

Description

User

Permissions

[Generate API key](#)

- Генерираният ключ **трябва да се пази на сигурно място**, за да се въведе по-късно в модула на **Microinvest Utility Center;**

Key details

API Key generated successfully. Make sure to copy your new keys now as the secret key will be hidden once you leave this page.

Consumer key

ck_a84758e699d24113dd8664f4543863d445369698

Copy

Consumer secret

cs_33f4ac1117a1c335a3eaa473ef74b7eef2c99776

Copy

4. Проверява се връзка към API.

Трябва да се отвори страницата <https://woocommerce.me/wp-json/wc/v3/system-status/>, както е посочено по-долу:



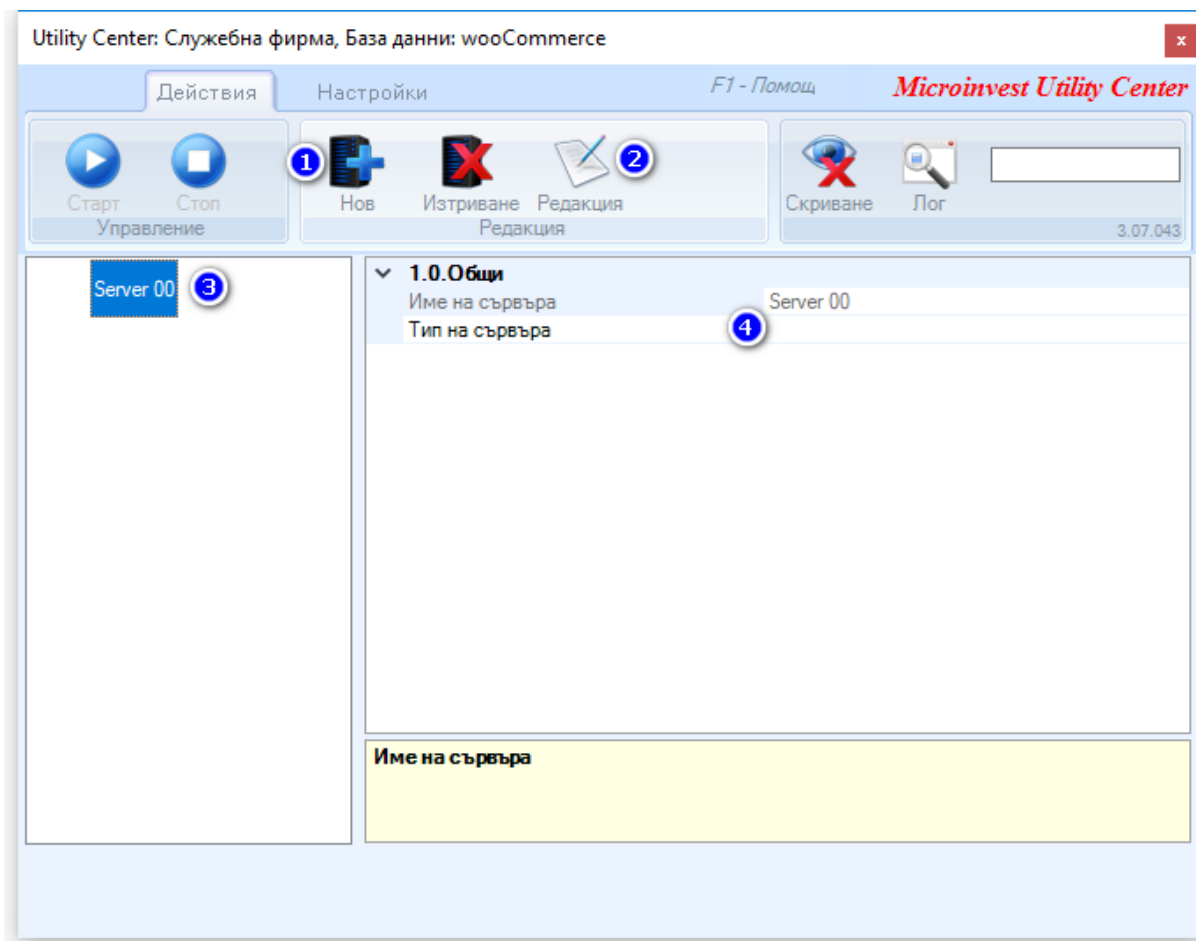
Ако не излезе подобно съобщение, то това означава, че няма да има връзка към API и няма да мине обмен.

Настройка на Microinvest:

1. **Microinvest Склад Pro** не се нуждае от допълнителни настройки, за да сработи интеграцията;
2. **Microinvest Utility Center** е продуктът, който служи като връзка между двете системи – **Microinvest Склад Pro** и онлайн магазина WooCommerce.

Създаване на Нов сървър

За създаване на нов сървър е необходимо да се избере бутон **Нов**.



В **Microinvest Utility Center** се създават три сървъра:

1. Създава се нов сървър "Export" - служи за експорт на номенклатури към сайта. От падащото меню за тип на сървъра се избира **Connector WooCommerce**;
2. Създава се нов сървър "Import" - служи за импорт на поръчки от магазина. От падащото меню за тип на сървъра се избира **Connector WooCommerce**;
3. Създава се нов сървър "e-Shop Connector" – служи за печат на касови бележки. От падащото меню за тип на сървъра се избира **e-Shop Connector**.

Настройка на експорта

Utility Center: Службна фирма, База данни: woocommerce

Действия Настройки F1 - Помощ **Microinvest Utility Center**

Старт Стоп
Управление

Нов Изтриване Редакция
Редакция

Скриване Лог 3.07.043

- e-Shop Connector
- WooCommerceExport
- WooCommerceImport

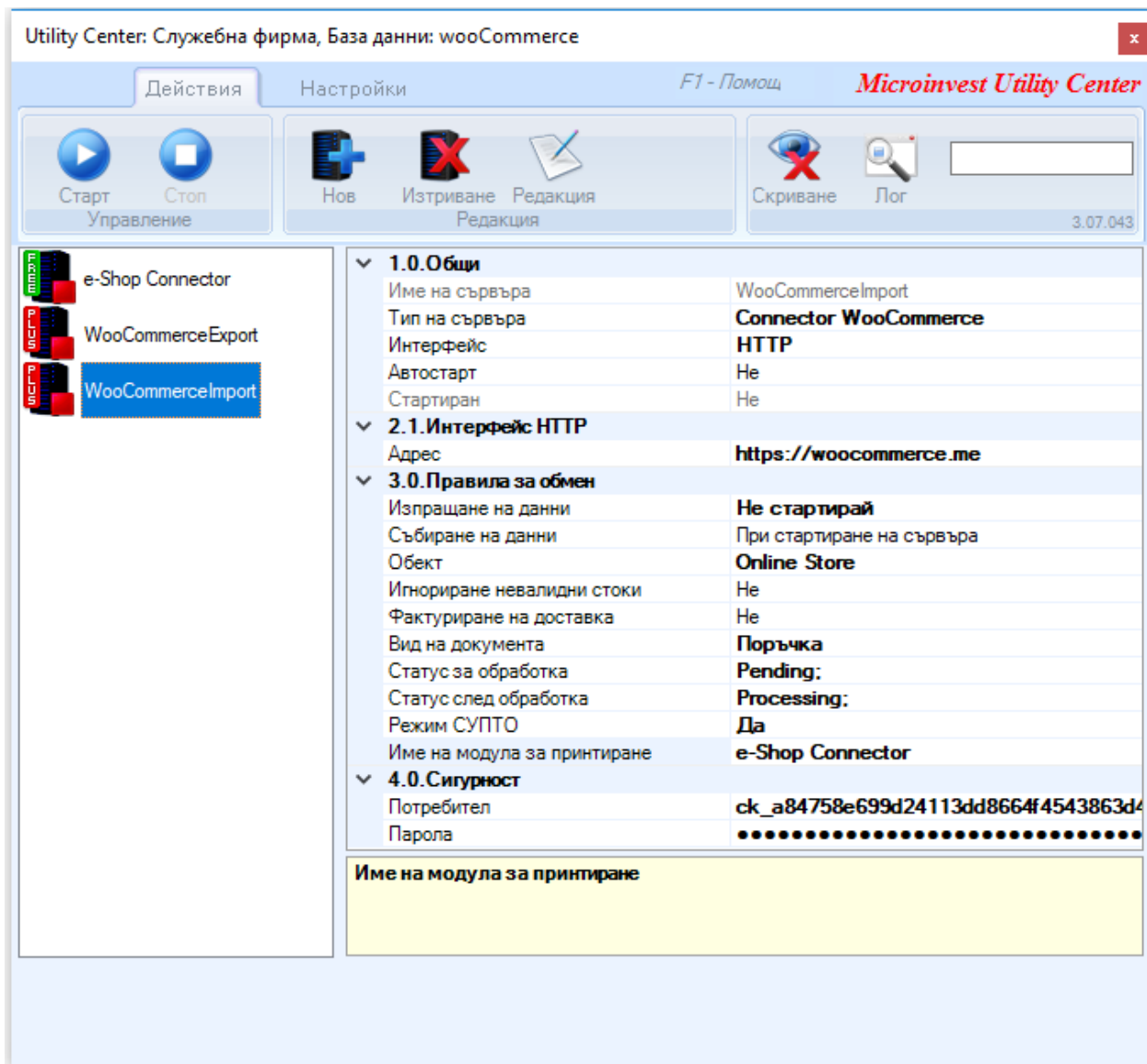
1.0.Общи	
Име на сървъра	WooCommerceExport
Тип на сървъра	Connector WooCommerce
Интерфейс	HTTP
Автостарт	Не
Стартиран	Не
2.1.Интерфейс HTTP	
Адрес	https://woocommerce.me
3.0.Правила за обмен	
Изпращане на данни	При стартиране на сървъра
Събиране на данни	Не стартирай
Ключово поле на стоки	Каталог 1
Групи от обекти	Online Store;
Групи от стоки	Air Compressors;Air Tools;Anchors;Cable C
Състояние	Всички стоки
Режим СУПТО	Не
4.0.Сигурност	
Потребител	ck_a84758e699d24113dd8664f4543863d4
Парола

Име на сървъра

- Адрес** – в полето се посочва адреса на сайта, започващ с http или https;
- Изпращане на данни** – посочва се интервал. Настройка по подразбиране е „При стартиране на сървъра“;
- Събиране на данни** – посочва се интервал. Настройка по подразбиране е „При стартиране на сървъра“;
- Ключово поле на стоки** – полето от базата данни **Microinvest**, което ще съдържа SKU на стока, който трябва да е уникален;
- Групи от обекти** – посочва се групата от обекти, за която ще се изпращат количествата към магазина;
- Групи от стоки** – посочват се групите от стоки, които участват в обмена;

- g. Състояние** – посочва се състоянието на стоките, които искаме да участват в обмена: **Всички стоки, Стоките се използват, Стоките се използват често;**
- h. Потребител** – въвежда се потребителско име, което трябва да е същото като в сайта;
- i. Парола** – въвежда се паролата за избрания потребител и тя трябва да е същата като тази в сайта.

Настройка на импорта:



The screenshot shows the 'Utility Center' interface for a service company. The main window title is 'Utility Center: Службна фирма, База данни: wooCommerce'. The interface includes a navigation bar with 'Действия' (Actions) and 'Настройки' (Settings) tabs. Under 'Действия', there are buttons for 'Старт' (Start) and 'Стоп' (Stop) under the label 'Управление' (Management). Under 'Настройки', there are buttons for 'Нов' (New), 'Изтриване' (Delete), and 'Редакция' (Edit) under the label 'Редакция' (Edit). There are also buttons for 'Скриване' (Hide) and 'Лог' (Log) with a search input field. The version number '3.07.043' is displayed in the bottom right corner.

The main content area is divided into a left sidebar and a main configuration table. The sidebar contains three connector options: 'e-Shop Connector', 'WooCommerceExport', and 'WooCommerceImport' (which is selected and highlighted in blue). The main configuration table is organized into sections:

- 1.0. Общи** (General):

Име на сървъра	WooCommerceImport
Тип на сървъра	Connector WooCommerce
Интерфейс	HTTP
Автостарт	Не
Стартиран	Не
- 2.1. Интерфейс HTTP** (HTTP Interface):

Адрес	https://woocommerce.me
-------	------------------------
- 3.0. Правила за обмен** (Exchange Rules):

Изпращане на данни	Не стартирай
Събиране на данни	При стартиране на сървъра
Обект	Online Store
Игнориране невалидни стоки	Не
Фактуриране на доставка	Не
Вид на документа	Поръчка
Статус за обработка	Pending;
Статус след обработка	Processing;
Режим СУПТО	Да
Име на модула за принтиране	e-Shop Connector
- 4.0. Сигурност** (Security):

Потребител	ck_a84758e699d24113dd8664f4543863d4
Парола

At the bottom of the configuration area, there is a yellow highlighted field labeled 'Име на модула за принтиране' (Print module name).

- a. Адрес** – в полето се посочва адреса на сайта, започващ с http или https;
- b. Изпращане на данни** – посочва се интервал. Настройка по подразбиране е „При стартиране на сървъра“;

- с. Събиране на данни** – посочва се интервал. Настройка по подразбиране е „При стартиране на сървъра“;
- д. Обект** – обект от базата данни **Microinvest**, с който ще се създават операции.
- е. Импортиране невалидни стоки** - Опцията за **невалидни стоки** ви позволява да сваляте поръчки при липсващите стоки в базата на **Microinvest**. Ако е неактивно – вместо невалидна стока ще се слага **Служебна стока**. Ако е активно – поръчката, която съдържа липсващата стока (нейния SKU не е намерен в базата на **Microinvest**) няма да се запише в базата на **Microinvest Склад Pro**.
- ф. Фактуриране на доставка** - добавя стоката Shipping към поръчката, за да се отчете и стойността на доставката.
- г. Вид на документа** – възможни са два типа документи за избор: Поръчка и Продажба. При избран тип на документ Продажба и работа в режим **СУПТО** ще се издава касов бон веднага. При избор на документ Поръчка е необходимо ръчно трансформиране на поръчките в продажби;
- h. Статус за обработка** – посочва се статуса на поръчката в сайта. Ще се свалят само поръчките с избрания статус;
- і. Статус след обработка** – посочва се статуса, който поръчката ще получи в сайта след успешно създаване в базата на **Microinvest Склад Pro**;
- ј. Режим СУПТО** – избира се „Да“, ако има нужда от генериране на УНП и издаване на касови бележки (през **e-Shop Connector**). При „Да“ се появява поле „**Име на модула за принтиране**“, в което се посочва име на сървъра "e-Shop Connector";
- к. Потребител** – въвежда се потребителско име, което трябва да е същото като в сайта;
- l. Парола** – въвежда се паролата за избрания потребител и тя трябва да е същата като в сайта.

Настройка на e-Shop Connector:

The screenshot shows the 'Utility Center' interface for 'e-Shop Connector'. The main window title is 'Utility Center: Службна фирма, База данни: wooCommerce'. The interface includes a top navigation bar with 'Действия' and 'Настройки' tabs, and a 'F1 - Помощ' button. Below the navigation bar are several control buttons: 'Старт' and 'Стоп' under 'Управление'; 'Нов', 'Изтриване', and 'Редакция' under 'Редакция'; and 'Скриване' and 'Лог' with a search input field. The main content area is divided into a left sidebar with a tree view containing 'e-Shop Connector', 'WooCommerceExport', and 'WooCommerceImport'. The right pane shows the configuration for 'e-Shop Connector' with the following settings:

1.0. Общи	
Име на сървъра	e-Shop Connector
Тип на сървъра	e-Shop Connector
Интерфейс	Сериен
Сървъри	< Списък... >
Драйвер	Daisy eXpert 01
Стартиран	Не
2.1. Интерфейс Сериен	
Номер на порт	1
Скорост	9600
Бита данни	8
Паритет	None
Стоп-бита	One
3.0. Правила за обмен	
Фискален номер	DY538217
Код на оператора	1

At the bottom of the configuration pane, there is a highlighted yellow field labeled 'Име на сървъра'.

- a. Драйвер** – избира се производител и модел на фискално устройство;
- b. Фискален номер** – въвежда се серийния номер на касовия апарат, с който ще се генерират УНП и ще се принтират касови бележки;
- c. Код на оператора** – въвежда се код на оператора, с който ще се генерират УНП.

След като настройките бъдат направени се отваря **Списък на сървърите** и чрез бутон **Добави** се добавя сървър за импорт. В секция Параметри на сървъра, от падащото меню се избира име на сървъра – „**WooCommerceImport**“.

Промяна на параметри
✕

Списък на сървърите

0	WooCommerceImport
---	-------------------

Параметри на сървъра

▼ **Информация за сървъра**

Име на сървъра	WooCommerceImport
Обект	Online Store

Име на сървъра

Ход на синхронизация

При стартиране на модул Действия в **Microinvest Utility Center**, чрез бутон старт се изпълняват следните задачи:

Експорт от **Microinvest Склад Pro**

Извършва експорт на всички стоки по избрани групи от **Microinvest Склад Pro** в **WooCommerce**. Всички стоки от Склад Pro се добавят в онлайн магазина като **видими**. Също така тази операция синхронизира количествата и цените по стоки и групи в **Microinvest Склад Pro** с тези в **WooCommerce**.

Импорт от **WooCommerce**

Извършва импорт на операции в **Microinvest Склад Pro** от **WooCommerce**. След успешна работа в системата се записва номера на поръчката от сайта и се сменя нейния статус в сайта. В хода на работа при запис на всяка операция се генерира уникален номер на продажба (УНП), който се записва в **Microinvest Склад Pro**.

Забележки

- Настройката **Режим СУПТО** е видима само ако версията на **Microinvest Склад Pro** е 3.07.100 (СУПТО) или по- висока;
- Цените на стоките в **Microinvest Склад Pro** трябва да са **с включено ДДС**, тъй като по-подразбиране цената на всяка нова стока в онлайн магазина е с начислено такова;
- Стоките се съпоставят по уникален код на стока – **SKU**. Той не може да се дублира;
- Прехвърлянето на стока по различни групи няма да отрази същото на сайта, както и преименуването ѝ;
- **Microinvest** препоръчва при обмена да се използва **вид на документа** Поръчка. Така операциите ще се записват под формата на поръчки и ще се изисква ръчно трансформиране в продажба от **Microinvest Склад Pro**. В случая, когато вид на документа е **Продажба**, веднага ще се издава фискален бон.

