

**Ръководство за интеграция  
между  
*Microinvest* Склад Pro и Seliton**



2020

## Съдържание

Въведение .....	3
Изисквания за интеграция между <i>Microinvest</i> Склад Pro и електронен магазин Seliton .....	3
Последователност на синхронизация .....	6
Импорт от Seliton .....	6
Експорт от <i>Microinvest</i> Склад Pro .....	7
Създаване на „Нов сървър“ .....	7

## Въведение

Настоящото ръководство описва техническите параметри за връзка между складовия софтуер **Microinvest Склад Pro** и електронен магазин върху платформа **Seliton**.

## Изисквания за интеграция между **Microinvest Склад Pro** и електронен магазин **Seliton**

- **Microinvest Склад Pro** – версия на продукта 3.07.056 или по-висока;
- **Microinvest Utility Center** - версия с наличен модул за интеграция с **Seliton** (v3.07.040 или по-висока).

### Настройка на Seliton:

1.

Селитон Админ Панел

Вижте клиентската област

Настройки | Дизайн | Страници | Добавки | Български

Здравейте, admin | Изход

Последни поръчки

ПРОДАЖБИ | ПРОДУКТИ | ПРОМОЦИИ | ОТЧЕТИ | **SUPER XML IMPORT** | СКЛАДОВЕ

Показвания по продукт

Номер	Статус	Клиент	Дата	Подробности	Общо
2491	Нова	Ивайло Белков (ivchoveikov@gmail.com)	17 Фев 2020	Подробности	2,324.91 лв.
2490	Нова	Ивайло Белков (ivchoveikov@gmail.com)	14 Фев 2020	Подробности	3,136.26 лв.
2489	Нова	Ивайло Белков (ivchoveikov@gmail.com)	14 Фев 2020	Подробности	1,103.60 лв.
2488	Нова	Ивайло Белков (ivchoveikov@gmail.com)	14 Фев 2020	Подробности	97.72 лв.
2487	Нова	Venko Dragalov (test@mail.bg)	14 Фев 2020	Подробности	155.26 лв.

2.

Селитон Админ Панел

Вижте клиентската област

Настройки | Дизайн | Страници | Добавки | Български

Здравейте, admin | Изход

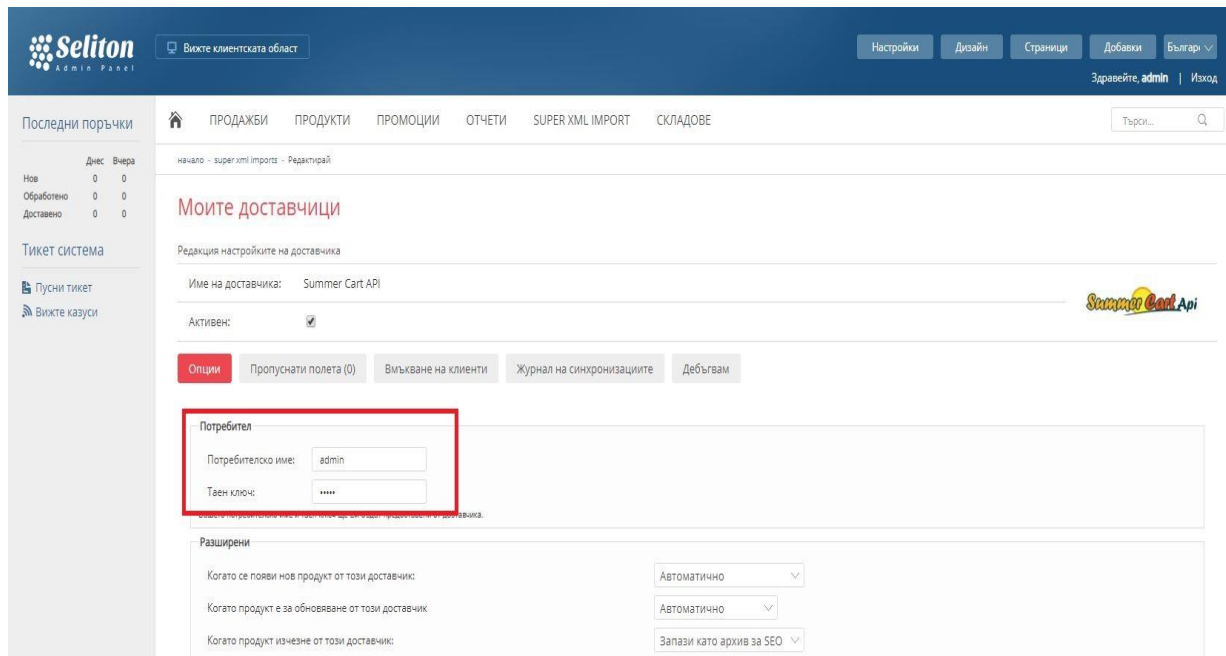
Последни поръчки

ПРОДАЖБИ | ПРОДУКТИ | ПРОМОЦИИ | ОТЧЕТИ | SUPER XML IMPORT | СКЛАДОВЕ

Моите доставчици

Лого на доставчика	Име на доставчика	Активен	Последна синхронизация	Прогрес	Пускане	График	Сурови данни	Сортиране	Редактирай
	Summer Cart API	✓	18 Фев 2020 15:40		Пускане	График	Сурови данни	⬆️ ⬆️	✎
	Summer Cart	⊕			Пускане	График	Сурови данни	⬆️ ⬆️	✎
	PolyComp	⊕			Пускане	График	Сурови данни	⬆️ ⬆️	✎

### 3.



### Настройка на Microinvest:

1. **Microinvest Склад Pro** не се нуждае от никакви допълнителни настройки, за да работи интеграцията;
2. **Microinvest Utility Center** е продуктът, който служи като връзка между **Microinvest Склад Pro** и електронния магазин Seliton.

Utility Center: Служебна фирма, База данни: SelitonTest

Автостарт	Не
3.0.Правила за обмен	
a Активен потребител в Склад Про	Оператор:
b Експорт от Склад Про	При стартиране на сървъра
c Импорт от Seliton	При стартиране на сървъра
d Групи от стоки	Сок:
e Обект за операции	Магазин 1
f Експорт количества от Склад Про	Не
g Експорт стоки от Склад Про	Да
h Изпращане на стоки със статус "Види"	Не
i Изтегляне на стоки от Seliton	Не
j Вид на документа	Поръчка
k Адрес на сайта	http://microinvest.myseliton.com/
l Потребителско име	admin
m Таен ключ	admin
n Сериен номер на касов апарат	DY447824

Импорт от Seliton

- a. **Активен потребител в Склад Pro** – настройката служи за избор на активния потребител в **Microinvest Склад Pro**. Тази настройка е видима само ако версията на **Microinvest Склад Pro** е 3.07.100 (СУПТО) или по-висока;
- b. **Експорт от Склад Pro** - извършва експорт на стоки и количества на стоки от **Microinvest Склад Pro** към Seliton;
- c. **Импорт от Seliton** - извършва импорт на операции от Seliton в **Microinvest Склад Pro**;
- d. **Активен потребител в Склад Pro** – настройката служи за избор на активния потребител в **Microinvest Склад Pro**. Тази настройка е видима само ако версията на **Microinvest Склад Pro** е 3.07.100 (СУПТО) или по-висока;
- e. **Експорт от Склад Pro** - извършва експорт на стоки и количества на стоки от **Microinvest Склад Pro** към Seliton;
- f. **Импорт от Seliton** - извършва импорт на операции от Seliton в **Microinvest Склад Pro**;
- g. **Групи от стоки** - в Склад Pro може да се дефинира група стоки, която съдържа стоки. Стоките в избраните групи се качват в Seliton и стават видими в онлайн магазина;

- h. Обект за операции** - служи за дефиниране на обект, в който ще бъдат записани операциите;
- i. Експорт количества от Склад Pro** – настройката определя дали да се обновяват количествата на стоките в онлайн магазина;
- j. Експорт стоки от Склад Pro** - настройката е прикрепена към настройка „Експорт“. Дефинира дали наличните стоки в **Microinvest Склад Pro** да се изпратят до Seliton;
- k. Изпращане на стоки със статус „Видими“** - показва дали качените стоки в онлайн магазина да са „видими“ за клиента;
- l. Изтегляне на стоки от Seliton** - настройка, която разреша свалянето на стоки от онлайн магазина в **Microinvest Склад Pro**;
- m. Вид на документа** – показва каква да бъде операцията, с която ще се запишат поръчките идващи от онлайн магазина в **Microinvest Склад Pro**;
- n. Адрес на документа** - адресът на онлайн магазина, с който ще се синхронизират данните;
- o. Потребителско име** - потребителското име трябва да е същото като в сайта (виж настройките на сайта);
- p. Таен ключ** - ключът трябва да е същият като в сайта (виж настройките на сайта);
- q. Серийен номер на касов апарат** – полето служи за въвеждане на серийния номер на касовия апарат, през който ще се печатат касовите бележки. Тази настройка е задължителна за генериране на уникален номер на продажбата (УНП) и видима само ако версията на **Microinvest Склад Pro** е 3.07.100 (СУПТО) или по-висока.

## Последователност на синхронизация

При стартиране на модула в **Microinvest Utility Center** чрез бутон **Старт** могат да бъдат изпълнени следните задачи:

### Импорт от Seliton

Извършва импорт на операции в **Microinvest Склад Pro** от **Seliton** . След успешна работа в системата се записва номерът на последната записана операция. При следваща синхронизация се взимат всички операции с по-голям номер от запазения. В хода на работа при запис на всяка операция се генерира уникален номер на продажба (УНП), който се записва, както в **Microinvest Склад Pro**, така и **Seliton**.

**Забележка:** Операциите се записват под формата на поръчки, изисква се ръчно трансформиране в продажба от **Microinvest Склад Pro**.



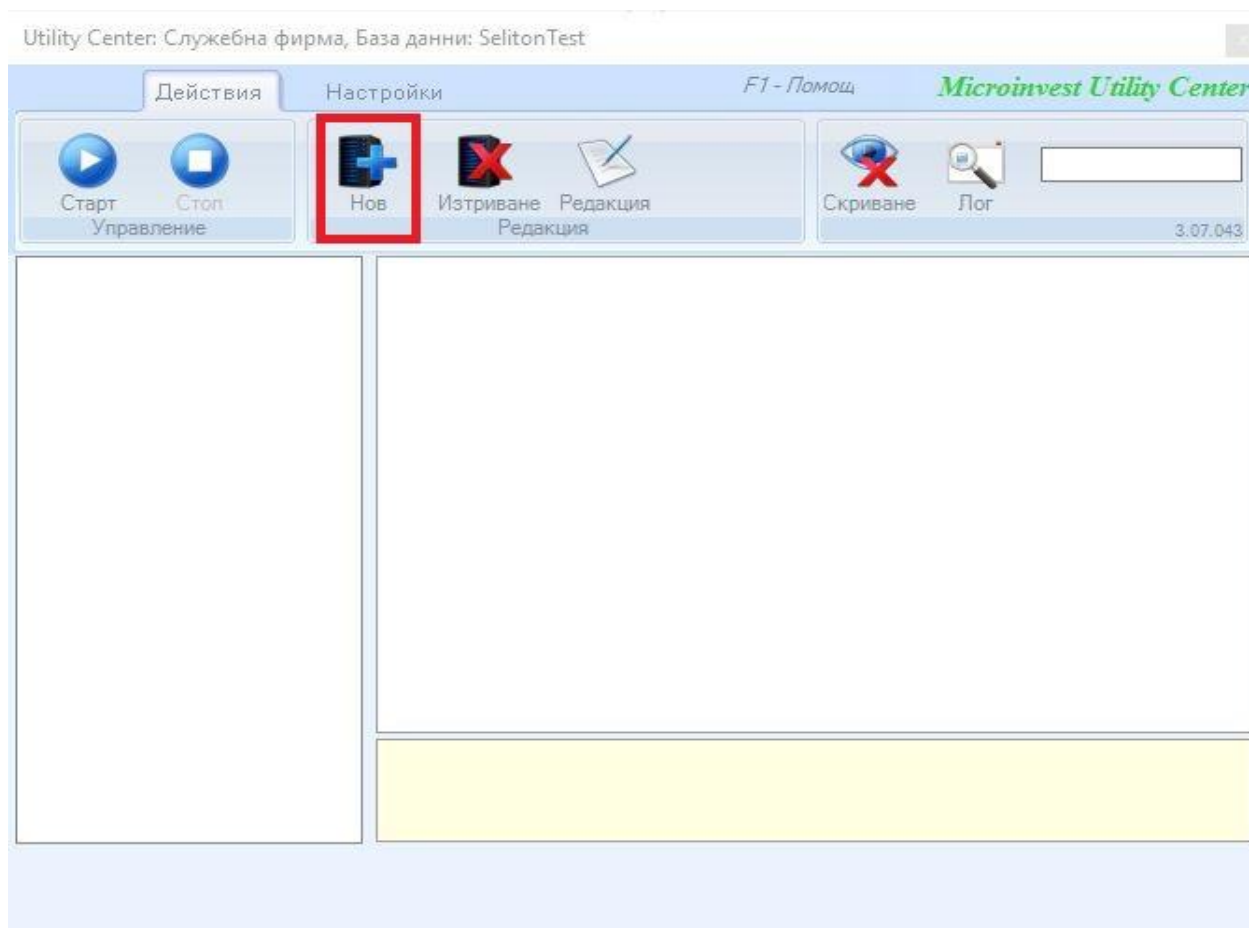
## Експорт от Microinvest Склад Pro

Извършва експорт на всички стоки от **Microinvest Склад Pro** към **Seliton**. Всички нови стоки от Склад Pro се добавят в онлайн магазина като **НЕвидими** (това може да се промени от настройката "Изпращане на стоки със статус "Видима"). Също така тази операция синхронизира количествата и промените по стоките в **Microinvest Склад Pro** с тези в **Seliton**.

**Забележка:** Препоръчително е цените на стоките в Склад Pro да са с включено ДДС, тъй като по подразбиране цената на всяка нова стока в онлайн магазина е с начислено такова.

## Създаване на „Нов сървър“

За създаване на нов сървър е необходимо да се избере бутон **Нов**.



За да бъде редактирано името или типа на сървъра е необходимо да се маркира новосъздаденият сървър и да се избере бутон **Редакция**. Въвежда се име на сървър, след което от падащото меню се избира за тип на сървъра – **„WarehousePro Import Export Seliton“**.

Utility Center: Служебна фирма, База данни: SelitonTest

Действия      Настройки      F1 - Помощ      **Microinvest Utility Center**

Старт    Стоп    Нов    Изтриване    Редакция    Скриване    Лог

Управление    Редакция    2.

Server 00    1.

1.0.Общи

Име на сървъра	Server 00
Тип на сървъра	

Име на сървъра

Utility Center: Служебна фирма, База данни: SelitonTest

Действия      Настройки      F1 - Помощ      **Microinvest Utility Center**

Старт    Стоп    Нов    Изтриване    Редакция    Скриване    Лог

Управление    Редакция    2.

Server 00

1.0.Общи

Име на сървъра	Server 00
Тип на сървъра	WarehousePro Import Export Seliton
Интерфейс	HTTPS
Автоstart	Не

3.0.Правила за обмен

Активен потребител в Склад Про	
Експорт от Склад Про	При стартиране на сървъра
Импорт от Seliton	При стартиране на сървъра
Обект за операции	
Експорт количества от Склад Про	Не
Експорт стоки от Склад Про	Не
Изпращане на стоки със статус "Види"	Не
Изтегляне на стоки от Seliton	Не
Вид на документа	
Адрес на сайта	
Потребителско име	

Тип на сървъра



